

Ольга Пукліна

## СКЛЯНИЙ ПАРФУМЕРНИЙ ПОСУД З ОЛЬВІЇ ІЗ ЗБРАННЯ НАЦІОНАЛЬНОГО МУЗЕЮ ІСТОРІЇ УКРАЇНИ

У повсякденному житті населення античних держав Північного Причорномор'я значну роль відігравали різноманітні пахощі та косметичні засоби, використовувати які в давньогрецькій культурі почали завдяки контактам з країнами Сходу. В античну епоху мила ще не було, тому люди потребували засобів від подразнення шкіри. Наприклад, єгиптяни при митті замість мила додавали у воду селітру та змішану з вапном олію. А стародавні євреї використовували селітру та луги рослинного походження. Проте, всі ці миючі засоби не тільки погано вичищали шкіру від забруднення, а й подразнювали її. Тому після гоління за доби античності використовували косметичні засоби для пом'якшення шкіри. Перші згадки про застосування греками пахощів походять з лірики VII–VI ст. до н.е. Анакреонта, Архилоха та Сапфо [5, 98]. Значний інтерес представляє твір Феофраста «Дослідження про рослини», в якому описано використання рослинних лікарських речовин в античному світі [19, 279]. За римської доби знання про косметичні та лікарські засоби засвідчені в працях Плінія Старшого. Центром виробництва пахощів і спеціального кам'яного та скляного посуду для їх зберігання він називає Александрію [5, 99].

На території Північного Причорномор'я скляний парфумерний посуд знайдений в багатьох античних, скіфських та сарматських пам'ятках. Найбільш ранні посудини, виготовлені в техніці піщаного сердечника, датуються другою половиною VI ст. до н. е. В I ст. до н. е. сирійські майстри винайшли складовну трубку, що дало змогу урізноманітнити форми скляного посуду. Відтоді для зберігання пахощів почали використовувати скляні посудини з тонкого прозорого та кольорового скла – бальзамарії, флакони, арибали тощо. Невеликі розміри посудин свідчать про значну вартість пахощів, які в них зберігалися. Пліній Молодший в своїх листах згадує свого друга Мініція Фундана, у якого трагічно загинула дочка під час приготувань до весілля. Всі кошти, які мали піти на вбрання та коштовності, були витрачені на мазі та пахощі для поховання [14, V, 17, 6].

В Національному музеї історії України зберігається понад 20 тис. предметів, які походять з розкопок античного міста Ольвія в 1935–1940 рр. Серед них зберігається колекція античного скляного посуду та виробів зі скла, у складі якої вирізняється група скляних посудин або їх фрагментів невеликого розміру. Вони призначалися для зберігання різних лікарських речовин та косметичних засобів, які використовувалися при догляді за тілом – пахощів, пудр, рум'ян, помад, мазей для пом'якшення шкіри. Крім того, пахощі й косметичні засоби застосовувалися в поховальному обряді та під час культових відправ [6, 71]. В заможних родинах їх додавали в воду для миття рук перед трапезою.

В ольвійській колекції музею парфумерний посуд римського часу представлений кількома формами. Більшість із них збереглася у фрагментарному стані, що обумовлено специфікою матеріалу – крихкістю та іризацією. Однією з рідкісних знахідок є фрагмент скляного арибала з розкопок Нижнього міста Ольвії в 1935 р. (Б 2–1552). Збереглася його верхня частина з широкими відігнутими вінцями, циліндричним горлом та двома широкими вертикальними ручками (рис. 1, 1). Скло прозоре з блакитнуватим відтінком, насичене бульбашками.

В арибалах зазвичай містилася олія для натирання тіл атлетів, і вони входили до палестричного набору. У ручки посудини протягувалися кінці бронзової дужки або шнурка для підвішування до поясу (рис. 1, 4). Залишки таких дужок іноді зберігаються у скляних арибалах [20, 220, cat. 639]. Протягом століть спорт відігравав значну роль в житті населення античних міст [3, 289–291], в тому числі й у мешканців Ольвії. Про це свідчать відкриті залишки гімнасій другої половини класичної та елліністичної епох з приміщеннями лазні [12, 99–108]. В епіграфічних джерелах римського часу згадуються гімнасії та лазня, які функціонували в Ольвії у другій половині II–III ст. [8, 42]. Ручки арибалів нагадують дельфінів – священних тварин Аполлона, який разом з Гермесом та Гераклом вважався патроном спорту [24, 79]. В літературі

такі посудини одержали назву *Delphinium-flasch* або *Baden-flasch* і були обов'язковими аксесуарами під час змащування тіл перед змаганнями та після купання. К. Айсінгс виділила відомі їй арибали у форму 61 [22, 78–79]. Ці посудини відомі як у східних, так і в західних провінціях Римської Імперії з I по IV ст. н.е. [21, tabl. 38, 1–6, №170–175; 25, pl. IX, p. 33–36; 15, кат. 45–54; 23, 24, Abb. 9].

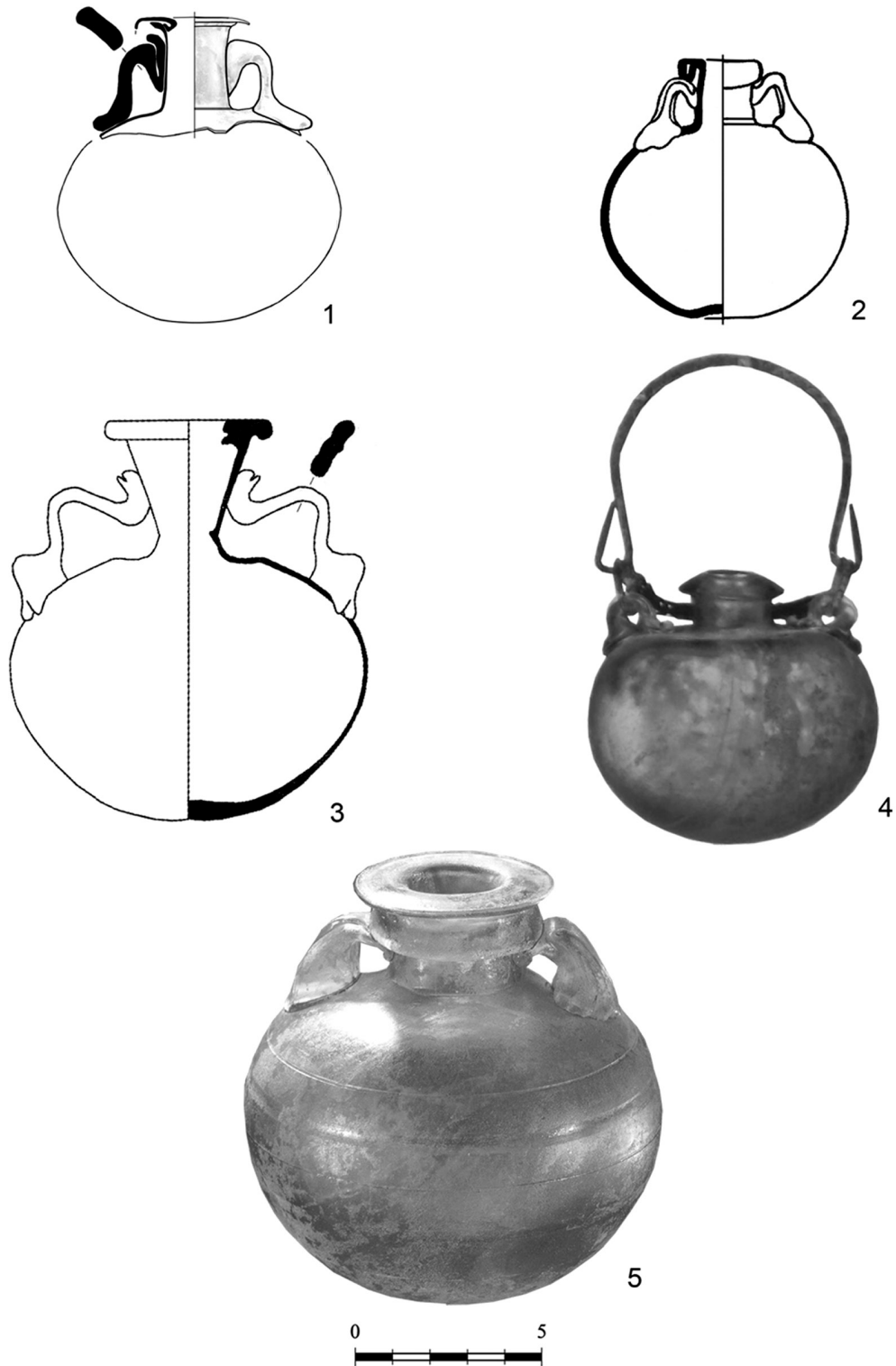


Рис. 1. Арибали: 1 – Ольвія, НМІУ; 2 – Бельбек IV; 3 – Широка Балка; 4 – Музей Лувр; 5 – Пантікапей, Державний Ермітаж.

У Північному Причорномор'ї нараховується понад 15 скляних арибалів. Існує думка, що на цих територіях вони не набули значного поширення [4, 48]. Найбільша їх кількість (8 екземплярів) походить з некрополя Пантікапея з комплексів кінця I – початку II ст. н.е. [11, 156; 10, 155, табл. III, 15; 9, кат. 228, 346–349]. Ще один арибал з Пантікапея зберігається в Одеському археологічному музеї. Н. Сорокіна датує його II–III ст. [16, 271, рис. 2, 28]. Кінцем I – початком II ст. датується арибал з поховання 197 могильника Бельбек IV (рис. 1, 2) [4, 45–48, рис. 1, 10; 18, 136, рис. 5, 5]. В одному з кенотафів (об'єкт 3) некрополя Широка Балка таку посудину знайдено з речами другої половини II ст. (рис. 1, 3) [13, 220, 271, рис. 210, 3]. Два арибала з блакитнувато прозорого скла походять з комплексів могильника «Совхоз 10» в Інкерманській долині. Один з них знайдений в урні 355, другий – в могилі 3 з монетою Філіпа Араба (244–249) [17, 117, табл. XXVIII, 24]. Фрагмент горла арибала з прозорого блакитнувато-зеленкуватого скла походить з міських шарів Горгіппії перших століть нової ери [1, 35, табл. 26, 6]. Знахідки арибалів відомі серед матеріалів перших століть Танаїсу [2, табл. 47, № 575].

Тип Форми Скляної Васели	I						II				III			
	А	Б	В	Г	Д	Е	А	Б	В	Г	Д	Е	В	Г
Ia														
IIa														
IIIa														

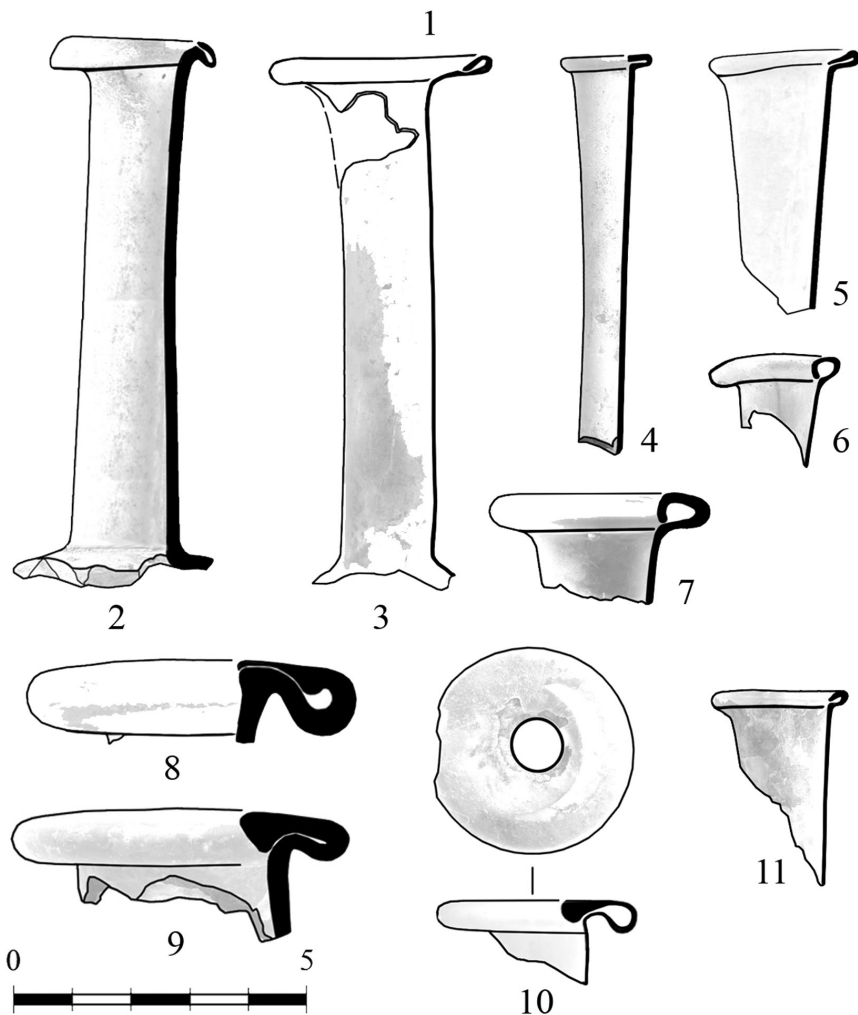


Рис. 2. 1 – типи бальзамаріїв з Ольвії (за Ю. І. Козуб, 1986); 2 – 10 – фрагменти бальзамаріїв з НМІУ.

Н. Куніна, дослідивши арибали з Пантікапея, визначила особливості формування вінець та ручок цих посудин, притаманні різним склоробним центрам Римської Імперії [10, 155]. Так, східні арибали відрізняються муфтоподібними вінцями, коротким горлом та маленькими ручками (рис. 1, 5). Натомість, у західних посудин вінця відігнуті, широкі «дельфіноподібні» ручки вигнуті в нижній частині. За морфологічними ознаками фрагмент скляного арибала з колекції Національного музею історії України походить з західноримських майстерень і датується I–II ст. н.е.

І. Гущина та Н. Сорокіна зазначали, що на відміну від Пантікапея, де переважає імпорт малоазійської групи скла, в Херсонесі скляних посудин з майстерень Малої Азії небагато [4, 48]. Подібна тенденція прослідковується і в Ольвії. Арибал з колекції НМІУ поповнює асортимент форм скляних посудин, які надходили до Ольвії із західноримських провінцій в перші століття нової ери.

Історія видувного скла тісно пов'язана з бальзамаріями (посудинами з високим трубчастим горлом для зберігання пахощів). На початку I ст. скляні флакони та бальзамарії швидко витіснили парфумерний посуд з інших матеріалів. Виготовлення бальзамаріїв було спеціалізацією багатьох склоробних майстерень. Ці посудини разом з дорогими ювелірними прикрасами часто входили до складу поховального реманенту. В рядових комплексах вони з'являються значно пізніше. В античних містах Північного Причорномор'я – це найбільш вивчена категорія скляного посуду. Бальзамаріям з Пантікапея і Кеп присвячена фундаментальна робота Н. Куніної та Н. Сорокіної, які вперше класифікували цю категорію скляного посуду в Північнопонтійському регіоні [11]. Бальзамарії з ольвійського некрополя досліджувала Ю. Козуб (рис. 2, 1) [7]. В колекції нашого музею зберігаються незначні фрагменти таких посудин з ольвійського городища (рис. 2, 2–10).

Знахідки скляного парфумерного посуду в Ольвії свідчать про широке застосування пахощів та косметичних засобів у повсякденному житті ольвіополітів, який надходив з різних центрів античного світу. Фрагменти з колекції НМІУ ілюструють найбільш розповсюджені форми туалетного посуду, які були у вжитку мешканців Ольвії в перші століття нової ери.

## Література

1. Алексеева Е., Сорокина Н. **Коллекция стекла античной Горгиишии**. Москва, 2007.
2. Арсеньева Т., Безуглов С., Толочко И. **Некрополь Танаиса. Раскопки 1981–1995 гг.** Москва, 2001.
3. Винничук Л. **Люди, нравы и обычаи Древней Греции и Рима**. Москва, 1988.
4. Гущина И., Сорокина Н. Новые находки стеклянных сосудов в могильнике Бельбек IV в Юго-Западном Крыму // **Древности Евразии**. Москва, 1984.
5. Кадеев В. Парфюмерия и косметика в античном Херсонесе // **Древности**. Харьков, 1995.
6. Кадеев В. **Херсонес Таврический. Быт и культура (I–III вв. н.э.)**. Харьков, 1996.
7. Козуб Ю. Стеклянные бальзамарии из некрополя Ольвии // **Античная культура Северного Причерноморья в первые века нашей эры**. Киев, 1986.
8. Крапівіна В. **Ольвія Понтійська. Греко-римський та пізньоантичний періоди**. Киев, 2014.
9. Куніна Н. **Античное стекло в собрании Эрмитажа**. Санкт-Петербург, 1997.
10. Куніна Н. К вопросу о западном импорте стекла на Боспор // **ТГЭ**. Вып. XXIV. 1984.

11. Кунина Н., Сорокина Н. Стекланные бальзамарии Боспора // ТГЭ. Вып. XIII. 1972.
12. Леви Е. **Ольвия. Город эпохи эллинизма.** Ленинград, 1985.
13. Население предгорий Северо-Западного Кавказа в римскую эпоху: по материалам некрополя в Широкой Балке // **Некрополи Черноморья.** Т. 4. Москва, 2011.
14. **Письма Плиния Младшего.** Москва, 1951.
15. Сагинашвили М. **Стекланные сосуды Урбнисского могильника.** Каталог. Тбилиси, 1970.
16. Сорокина Н. Античное стекло в собрании Одесского археологического музея // **Археологические исследования Северо-Западного Причерноморья.** Киев, 1978.
17. Стржелецкий С., Высотская Т., Рыжова Л., Жесткова Г. Население округи Херсонеса в первой половине I тысячелетия новой эры (по материалам некрополя «Совхоз 10») // **Stratum plus.** № 4. Санкт-Петербург – Кишинев – Одесса – Бухарест, 2003–2004.
18. Труфанов А. Хронология могильников предгорного Крыма I в. н. э. – III в. н. э. // **Stratum plus.** № 4. Санкт-Петербург – Кишинев – Одесса – Бухарест, 2005–2009.
19. Феофраст. **Исследования о растениях.** Москва, 1951.
20. Dulong V., Nenna M. **Les verres antiques du muse du Louvre II.** Paris, 2005.
21. Filarska B. **Szklą starozytne.** Warszawa, 1946.
22. Isings C. **Roman Glass from Dated Finds.** Groningen, Djakarta, 1957.
23. Polaschek K. **Romische Gläser im Rheinischen Landesmuseum Trier.** Trier, 1985.
24. Schröder B. **Der Sport im Altertum.** Berlin, 1927.
25. Vessberg O. Roman Glass in Cyprus // **Opuscula Archaeologica.** Vol. VII. Lund, 1952.