

Людмила Авер'янова

**ХУДОЖНЄ СКЛО ЗАСЛУЖЕНОГО ХУДОЖНИКА УКРАЇНИ С. СМІЯН (1940 р.н.)
З КОЛЕКЦІЇ НМІУ
(ДО 75-РІЧЧЯ З ДНЯ НАРОДЖЕННЯ)**

Особливою манерою виконання вирізняються роботи Сусанни Костянтинівни Сміян, яка однією з перших звернулася до пошуків художньої виразності кришталю, розширюючи його гутні пластичні можливості.

Народилася С. Сміян у 1940 р. у м. Новгород-Сіверському, Чернігівської обл. (рис. 1). У 1955–1960 рр. навчалася у Львівському училищі прикладного мистецтва ім. І. Труша. У 1966 р. закінчила Львівський державний інститут прикладного та декоративного мистецтва, відділення кераміки (нині – Львівська національна академія мистецтв), де викладали В. Якунін, В. Борисенко, В. Гаврилов. Після закінчення навчання 2 роки працювала викладачем на кафедрі художнього скла Львівського державного інституту прикладного та декоративного мистецтва. Потім С. Сміян продовжила освіту в Ленінградському вищому художньо-промисловому училищі ім. В. Мухіної на відділенні художнього скла за спеціальністю «художник декоративно-ужиткового мистецтва» (1967–1970), навчалася в аспірантурі під керівництвом професорів В. Маркова, Б. Смирнова, Ф. Ентеліса.

На Ленінградському заводі художнього скла С. Сміян на практиці оволоділа технікою та технологією накладного скла, а також ознайомилася з палітрами і властивостями сульфідцинкового скла. У 1971–1975 рр. працювала старшим викладачем на кафедрі художнього скла Львівського державного інституту прикладного та декоративного мистецтва [1].

У 1975 р. С. Сміян почала працювати на Київському заводі художнього скла художником (а згодом стала провідним художником заводу). Тоді ж вона вступила до Співки художників СРСР. Її глибокі знання технології та матеріалу, творче чуттєве сприйняття допомогли під час створення високохудожніх технологічних та оригінальних зразків серійного і масового виробництва, які мали високий художній рівень. Працюючи з композиціями, які склались з двох-трьох предметів, художниця використовувала фактурні прийоми та гутне декорування.



Рис. 1. С.К. Сміян. Заслужений художник України.

С. Сміян першою звернулася до своєрідних пластично-просторових форм, що наближаються до скульптури. Першою роботою в цьому напрямку (1975) був декоративний набір «Золота осінь» (рис. 2), під час виготовлення якого автор застосувала такі новаторські прийоми як створення отворів у середній частині тулуба вази, вм'ятин у вигляді стилізованих листків, підсилених вільно спадаючою ниткою скла. Цей набір експонували на виставці у Москві та Ленінграді. У 1977 р. на виставці «Національне мистецтво України» (м. Лос-Анджелес) за цей набір художниця отримала першу премію.

У цій техніці був виконаний і декоративний набір «Ажурний» (1988), доповнений технікою накладання горизонтальних та вертикальних джгутів (рис. 3). За цим принципом майстер створювала багато декоративних наборів, змінюючи конфігурацію форм та об'ємів і кольорову гаму, що надає виробам неповторності та унікальності [4, 28–33].

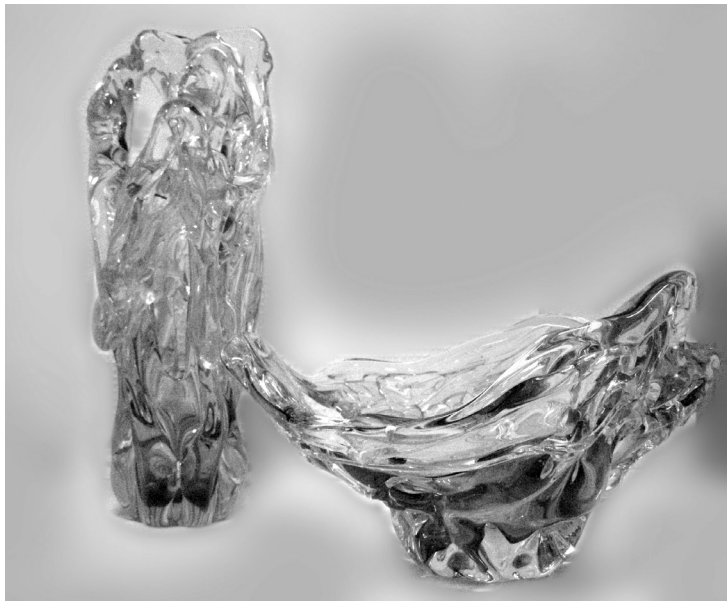


Рис. 2. Набір ваз «Золота осінь». 1975 р. КЗХС.



Рис. 3. Набір «Ажурний».



Рис. 4. Декоративний набір «Павич». 1979 р. КЗХС.

У процесі переорієнтації заводу на випуск виробів з кришталю С. Сміян почала інтерпретувати гутні техніки у склі. Наприклад, у 1979 р. у декоративному наборі ваз «Павич» (рис. 4), художниця застосувала авторську техніку, що нагадує міллефіорі – розпис багатобарвним дротом з кольоровим розтягуванням, поєднаним з технікою «повітряні пухирці». Міллефіорі надає виробам легкості та оригінальності, а «повітряні пухирці» створюють об'єм. Декоративний набір «Павич» серійно виготовляли у кількох варіантах до закриття заводу. Цей набір брав участь у понад десяти міжнародних виставках, і отримав диплом першого ступеня на ВДНГ УРСР та бронзову медаль ВДНГ СРСР. 1980 р. набір визнали кращим промисловим зразком року [4, 28–33].

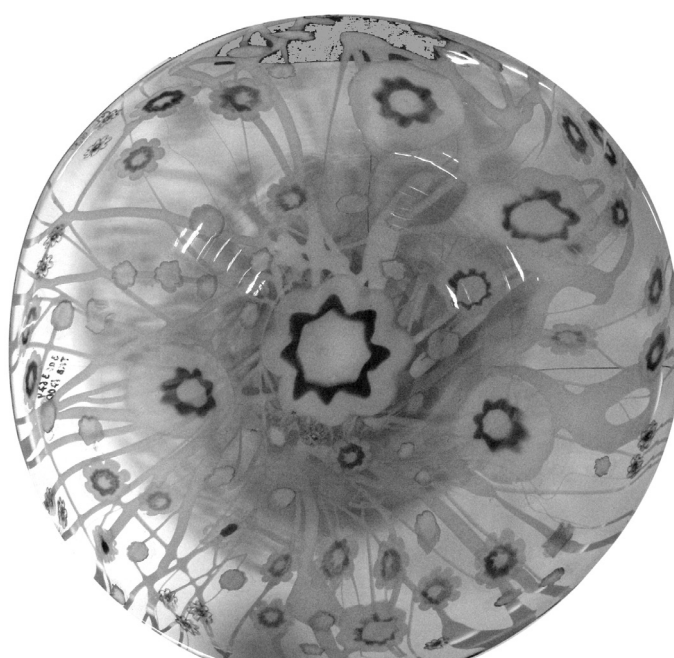


Рис. 5. Блюдо «Цвітіння». 1975 р. КЗХС.

Працюючи на заводі, С. Сміян вдосконалила та урізноманітнила техніку міллефіорі, поєднавши її з гутною технікою вплавлення у скляну масу кольорових хвилястих смуг та розріджених ниток. До цих робіт можна зарахувати: блюдо «Цвітіння» (1975) (рис. 5); декоративний набір «Прапори» (1979) (рис. 6); декоративний набір «Букет» (1980) (рис. 7); блюдо «Меандр» (1981), декоративна ваза «Місячна доріжка» (1981), «Рух» (1983) (рис. 8); декоративний набір «Сади цвітуть» (1989) (рис. 9) [2].



Рис. 6. Декоративний набір «Прапори». 1979 р. КЗХС.



Рис. 7. Декоративний набір «Букет». 1980 р. КЗХС.



Рис. 8. Декоративний набір «Рух». 1983 р. КЗХС.



Рис. 9. Декоративний набір «Сади цвітуть». 1989 р. КЗХС.

Надаючи перевагу гутництву, С. Сміян використовувала техніки накладання та впавлення, поєднані з піскоструменевою обробкою. У такий спосіб був виготовлений у 1993 р. авторський декоративний набір «Зимова казка» (рис. 10).

С. Сміян урізноманітнювала декоративні, пластичні та кольорові можливості скла та кришталю. Оригінальна композиція 1995 р. «На баштані» (рис. 11) є інноваційною для створення інтер'єрних композицій у кольоровому кришталі.

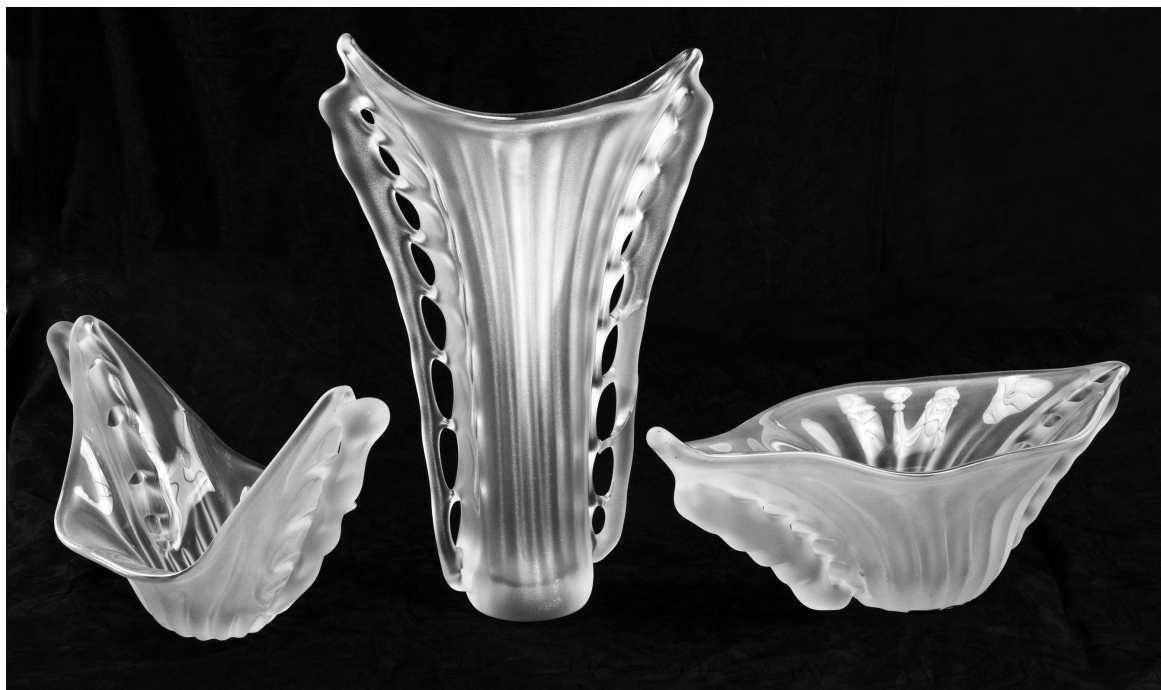


Рис. 10. Декоративний набір «Зимова казка». 1993 р. КЗХС.



Рис. 11. Композиція «На баштані». 1995 р. КЗХС.

У 1970-ті рр. художниця акцентувала увагу на створенні виробів з більш пластичними формами. Форми вільної гутної обробки стали більш скульптурними, динамічними та напруженими. Безмежні можливості формотворення привели С. Сміян не тільки до декоративних, а й філософських пошуків [7, 14]. У 1982 р. художницею були створені декоративні скульптурні композиції «Міжнародний екіпаж» та «Міжпланетний екіпаж» з циклу «Космос» (рис. 12, 13, 14) [5, 69]. У 2014 р. ескізи та композиції автором були передані в подарунок НМІУ.



Рис. 12. Композиція «Міжнародний екіпаж». 1982 р. КЗХС.



Рис. 13. Композиція з циклу «Космос».



Рис. 14. Композиція з циклу «Космос».

Після експериментів із формотворенням художниця повернулася до традиційних форм. У наборі ваз з трьох предметів «Хвилі Дніпра» (1985) (рис. 15) продумана взаємодія кольорів від золотавого до ніжно-блакитного, які змінюються при кожному новому ракурсі. Автор використала прийом заливки, що дав змогу виявити можливості матеріалу, його оптичні ефекти – рух маси скла асоціюється із водою. Головним акцентом в оздобленні комплекту стало кольорове скло. За допомогою спеціальних пінцетів досягнуто ефекту прозорого рифлення. І якщо у більш ранніх творах наліпи були декоративною прикрасою, то в останніх роботах вони органічно поєдналися з об'ємами, доповнюючи виразність форми, створюючи цілісний образ.



Рис. 15. Набір ваз «Хвилі Дніпра». 1985 р. КЗХС.

Для створення виробів та впровадження авторських пластичних прийомів С. Сміян використовувала інструменти, створені за особистим кресленнями. Для оздоблення у 1985 р. декоративних ваз «Салют Перемоги» були розроблені спеціальні щипці з фігурними штампами на кінцях, за допомогою яких створювали мереживо з дрібних прозорих квітів. У цих вазах поєднано яскравість образів та функціональність форм.



Рис. 16. Набір для соків «Квіти на снігу». 1978 р. КЗХС.

Інструменти, створені для виготовлення декоративного набору «Сади цвітуть» (1989), у 2014 р. були передані художницею в подарунок музею [6].



Рис. 17. Декоративний набір «Агати». 1989 р. КЗХС.

С. Сміян також працювала над відродженням і розвитком складної техніки філіграні: вироби з безбарвного прозорого скла декорували скляними молочними або непрозорими кольоровими нитками [3, 251]. В поєднанні з технікою «міллефіорі» був виконаний набір для соків «Квітка на снігу» (1978) (рис. 16).

Наприкінці 1980-х рр. художниця експериментувала з розширенням виразності виробу за рахунок колористичних ефектів – у 1989 р. створила декоративний набір «Агати» (рис. 17) з прозорого різнокольорового та глушеного скла, засобом якого досягається своєрідна імітація каміння [8]. У 1991 р. у Львові на міжнародному симпозиумі по склу набір отримав III премію. Цього ж року С. Сміян отримала диплом III ступеня на міжнародному симпозиумі «Glassprom-91».



Рис. 18. Декоративний набір «Бузок». 1979 р. КЗХС.

У створенні художнього образу таких робіт, як «Бузок» (1979) (рис. 18), «Роздуми» (1980) (рис. 19), набір ваз «Ранок» (1980), «Квіти полонини» (1986), головна роль належить не формі, а кольору, завдяки якому і виникають асоціації які автор пропонує в назвах [7, 13].

Під час роботи над створенням наборів ваз «Променистий» (1978), «Рання весна» (1985), «Літний вечір» (1988) автор шукала гармонію форми, і зупинилася на лаконізмі художніх засобів, елегантності та вишуканості [7, 10].

За роки праці С. Сміян створила сотні зразків декоративно-ужиткового мистецтва для масового та серійного виробництва. У техніці холодної обробки скла майстерність художниці вирізнялась розумінням змісту і форми. Часто митець відмовлялася від кольору: алмазною гранню і матовим гравіруванням вона розкривала можливості скла. Наприклад, набір ваз «Пробудження» (1983), набір для вина «Вишенька» (1985), ваза для фруктів «Каштан» (1986), набір для компоту «Київські каштани» (1991) виконані в техніці гравірування, гранування та матової доробки. Художниця також зверталася до розробки форм для пресу з додатковими прийомами холодної обробки, як приклад – створений у 1988 р. набір для сервірування столу «Мушлі» (рис. 20). Для художниці характерні сплюснені форми, узгоджені і поєднані з чітким малюнком. Поєднання технік алмазного гранування та ручного матування підкреслює світлотіньові можливості кристалю [2].



Рис. 19. Декоративний набір «Роздуми». 1980 р. КЗХС.



20. Набір для сервірування столу «Мушлі». 1988 р. КЗХС.



Рис. 21. Декоративні вази «Золоті ворота» 1980 р. КЗХС.

Рисами творчості С. Сміян є ансамблевість мислення та сміливість експериментів. Тому вона є однією із небагатьох майстрів, яким доручали виконання державних замовлень. Твори майстра прикрашали свята та ювілеї, їх як подарунки отримували іноземні гості. Також, художниця брала участь у створенні монументальних тематичних і декоративних композицій, таких як декоративний набір ваз «Золоті ворота» (1980) (рис. 21), скульптурна композиція «Ні» (1983) – робоча назва «Ні війні» (рис. 22). Ці роботи, також у 2014 р. були подаровані художницею НМІУ.



Рис. 22. Скульптурна композиція «Ні». 1983 р. КЗХС.

За 26 років своєї праці С. Сміян своїми роботами сприяла розвитку сучасного мистецтва. Її творчі пошуки та сміливість експериментів зі склом впливали на становлення та формування Київської школи художнього скла, сформованої на Київському заводі художнього скла у 1960-ті рр. [7, 15]. Творчий шлях С. Сміян неодноразово був відзначений багатьма преміями, медалями та дипломами міжнародних та всесоюзних виставок в Україні, Росії, Білорусі, США, Франції, Італії, Кореї. Її твори зберігаються в музеях Росії, Чехії та Словаччини, приватних колекціях США, музеях України у Києві, Чернігові, Дніпропетровську та Каневі. У 1992 р. С. Сміян було присвоєно звання Заслуженого художника України. На жаль, С. Сміян не мала жодної персональної виставки, але у 2005 р. до 65-річчя з дня народження художниці про творчі успіхи мисткині вийшла друком стаття «Есть такая профессия – гений» в журналі «Стекло и керамика». Після виходу на пенсію майстриня не припиняє творчої діяльності і мріє влаштувати персональну виставку до 75-ти річчя з дня народження. Найбільша збірка її творів (302 од. зб.) зберігається в колекції НМІУ, а кращі її роботи понад 10 років демонструвалися на музейній виставці «Барви художнього скла» і опубліковані в однойменному альбомі.

Джерела та література

1. **Особова справа С.К. Сміян** // Архів Нац. спілки художників України.
2. **Робочий зошит С.К. Сміян (1974–1997 рр.)** // Архів музею Київського заводу художнього скла.
3. **Європейське скло XVI – поч. XIX ст. зі збірки Музею етнографії і художнього промислу ІН НАНУ у Львові** / Авт.: Каспшак А., Скоропадова Г. Варшава, 2008.
4. *Одринская В.* Есть такая профессия – гений // **Стекло и керамика**. Ежемес. науч.-тех. и призыв. журнал. 2005, № 4-5.
5. *Олійник Д., Мітченко В.* **Скло України**. Київ, 2007. Т. 2.
6. **Запис розмови з С.К. Сміян від 19.11.2014 р.** (рукопис).
7. *Сом-Сердюкова О.* **Тенденції розвитку київської школи художнього скла 1950-х – 1990-х років**. Автореф. дис. на здоб. наук. ступ. канд. мистецтвозн. Львів, 2000.
8. *Петрякова Ф.* **Сучасне українське художнє скло**. Київ, 1980.