

Леся Дідух

Завідувач сектору відділу найдавнішої
і середньовічної історії України,
Національний музей історії України
(Київ, Україна)

Lesia Didukh

Head of the Sector of the Department of Ancient
and Medieval History of Ukraine,
The National Museum of the History of Ukraine
(Kyiv, Ukraine)

**КОЛЕКЦІЯ ХРЕСТІВ-ТІЛЬНИКІВ 11–14 СТ.
АРХЕОЛОГІЧНОЇ КОЛЕКЦІЇ «КИЇВЩИНА»
З ФОНДІВ НАЦІОНАЛЬНОГО МУЗЕЮ ІСТОРІЇ УКРАЇНИ**

**COLLECTION OF PENDANT CROSSES
OF THE 11TH–14TH CENTURIES
FROM THE ARCHAEOLOGICAL COLLECTION «KYIV REGION»
FROM THE HOLDINGS OF THE NATIONAL MUSEUM
OF THE HISTORY OF UKRAINE**

Анотація

У статті розглянуто металеві натільні хрести з колекції «Київщина» археологічних фондів НМІУ. Введено в науковий обіг 37 хрестів, які відзначаються різноманіттям типів і варіантів і є характерними для 11–14 ст. Всі вони надійшли до музею впродовж першої половини 20 ст. Деякі хрести мають географічну прив'язку, однак більшість артефактів не має інформації щодо місця знахідки обмежуючись лише регіоном. Зважаючи на відсутність археологічного контексту, колекція хрестів-тільників розглядалася в контексті подібних знахідок, виявлених на пам'ятниках княжої доби в різних регіонах Русі та за її межами.

Ключові слова:

натільний хрест, Київщина, Русь, Княжа Гора, колекція Ханенко.

Abstract

The article examines metal pendant crosses from the «Kyiv region» collection of the archaeological holdings of the NMHU. 37 crosses are introduced into the scholarly discourse. They are characterized by a variety of types and modifications and are representative of the 11th–14th centuries. All of them came to the museum in the first half of the 20th century. Some crosses have a specific geographical location, but most of the artifacts lack information about the exact find spot, being limited to the region only. In the absence of an archaeological context, the collection of pendant crosses is considered

in the context of similar finds discovered on sites of the princely era from different regions of Rus and from other territories.

Keywords:

pendant cross, Kyiv region, Rus, Kniazha Hora, Khanenko collection.

Предмети особистого благочестя, що зберігаються в археологічній колекції музею та датуються давньоруським часом, уже ставали об'єктом дослідження і представлені у фаховій літературі, насамперед це стосується збірки хрестів-енколпіїв, кам'яних іконок, змійовиків. Натомість, така категорія християнських предметів як хрести-тільники практично залишається невідомою. Визначити їх справжню кількість та систематизувати поки ще досить складно, оскільки ця категорія пам'яток довгий час залишалася поза увагою і колекції цих предметів досі недостатньо опрацьовані. Щоб заповнити цю прогалину було започатковано роботу з вивчення колекцій хрестів-тільників Києво-Руської доби з фондів Національного музею історії України (далі – НМІУ).

Окремі екземпляри натільних хрестів із зібрання НМІУ відомі з каталож-

ної літератури кінця 19 – початку 20 ст., а саме: зібрання хрестів і образків Богдана та Варвари Ханенків¹, збірника Миколи Леопардова і Миколи Чернова², альбому старожитностей церковно-археологічного музею³. Хрести та іконки, опубліковані в цих каталогах, і сьогодні використовуються дослідниками для пошуку аналогій, однак, без посилання на місце їх зберігання. Саме каталожна література межі 19–20 ст. поклала початок вивченню натільних хрестів означеного періоду, проте тривалий час вони розглядалися в контексті руської дрібної пластики в цілому. Цілеспрямовані дослідження хрестів-тільників як окремої категорії пам'яток з'явилися у 60–80-ті роки 20 ст. У науковий обіг було введено значний пласт знахідок, з'явилися спеціальні публікації окремих груп хрестів, була встановлена загальна типологія і датування предметів. За останні 20 років інтерес до цієї групи

¹ Ханенко Б.И., В.Н. Древности русские. Кресты и образки. – Киев, 1899–1900. – Вып. I–II.

² Леопардов М.А., Чернов М. П. Сборник снимков из предметов древностей, находящихся в г. Киеве в частных руках. – Киев, 1891. – Вып. 1.

³ Петров Н. И. Указатель Церковно-археологического музея при Киевской духовной академии. – Киев, 1897.

пам'яток помітно зріс. За цей час з'явилася значна кількість публікацій знахідок як за окремими пам'ятками, так і огляд матеріалів окремих регіонів, а також каталоги музейних зібрань. Зазвичай, це публікації знахідок із північних регіонів Русі⁴. Вони є важливими, оскільки уточнюють питання походження і побутування окремих типів хрестів, їх хронологію, розширюють типологію предметів. Водночас, частіше стали з'являтися статті, в яких публікуються колекції деяких українських регіональних музеїв⁵, навіть зроблені спроби зводу знахідок за окремими регіонами, зокрема Чернігівського Полісся⁶, Волині та Поділля⁷. Інтерес до християнської дрібної пластики, що спостерігається в останні десятиліття викликав і появу великих каталогів цих предметів, що походять з грабіжницьких розкопок руських пам'яток⁸. Розміщені в названих каталогах хрести ніяк не документовані, дають лише огляд різноманіття типів цих предметів. На жаль, багато музейних колекцій досі залишаються не опубліко-

ваними. Зібрання НМІУ заслуговує на особливу увагу, оскільки вирізняється як кількістю, так і різноманіттям експонатів, а також оригінальністю окремих екземплярів. 2015 р. була опублікована колекція хрестів з городища Княжа Гора (с. Пекарі) поблизу Канева з археологічних фондів НМІУ⁹. Однак, на той момент у публікації не були враховані предмети виявлені пізніше в інших колекційних списках. Тому, нинішня робота певною мірою має заповнити цю прогалину.

Нинішня стаття – це результат опрацювання фондової колекції № В4554 – «Київщина». Колекція була сформована у повоєнний час (1945–1948 рр.), коли після повернення музейних предметів з евакуації проводилися звірки довоєнних інвентарних записів і склалися нові колекційні списки. Музейні експонати, придбані у приватних осіб або передані на зберігання з приватних колекцій, також довоєнні предмети, що втратили супутню документацію, включалися в окремі списки, які формувалися за географічним принципом. До колекцій-

¹ Ханенко Б.И., В.Н. Древности русские. Кресты и образки. – Киев, 1899–1900. – Вып. I–II.

² Леопардов М.А., Чернов М. П. Сборник снимков из предметов древностей, находящихся в г. Киеве в частных руках. – Киев, 1891. – Вып. 1.

³ Петров Н. И. Указатель Церковно-археологического музея при Киевской духовной академии. – Киев, 1897.

⁴ Башков А. А. Христианские древности Беларуси конца X–XIV вв. (предметы христианского культа индивидуального использования). – Минск, 2011; Мусин А. Е. Христианизация Новгородской земли в IX–XIV вв. Погребальный обряд и христианские древности. – Санкт-Петербург, 2002; Остапенко А. А. Христианские древности Рязанской земли XI–XVI вв. (мелкая пластика). – Москва, 2015; Нагрудные кресты древнерусского из археологических коллекций Государственного Владимиро-Суздальского музея-заповедника. Каталог. – Владимир, 2013.

⁵ Савицький В. М., Собуцький М. М. Натільні хрести та підвіски із зображенням хреста XI–XIII ст. у збірці Волинського краєзнавчого музею // Церква – наука – суспільство: питання взаємодії. Матеріали Десятої Міжнародної наукової конференції. – Київ, 2012.

⁶ Веремейчик Е. М. Предметы христианского культа XI–XIII вв. на сельских поселениях Черниговского Полесья // Славяно-русское ювелирное дело и его истоки. – Санкт-Петербург, 2010. – С. 344–362.

⁷ Гаврилюк О. Н., Ягодинская М. А. Древнерусские предметы христианского культа Западной Подолии и Юго-Западной Волины // Археологические Вести. – Санкт-Петербург, 2005. – № 12. – С. 123–147.

⁸ Нечитайло В. В. Каталог християнських нагрудних виробів мистецтва періоду Київської Русі. – Київ, 2000; Кутасов С. Н., Селезнёв А. Б. Нательные кресты, крестовключённые и крестовидные подвески. – Москва, 2010.

⁹ Дідух Л. М. Давньоруські хрести-тільники з Княжої Гори // Археологія і фортифікація України. – Кам'янець-Подільській, 2015. – С. 95–104.

ного списку № В4554 були включені предмети руського часу, що походять із території Київської області та колишньої Київської губернії. Колекція містить 412 експонатів із довоєнних музейних зібрань. Одне з провідних місць у колекції займають предмети християнської культури – 149 од. Колекція хрестів-тільників нараховує 115 одиниць, переважну більшість із них складають кам'яні – 72 од., 1 – бурштиновий хрестик, 2 – кістяні, 2 – перламутрові, 1 – скляний. Цій групі предметів буде присвячена окрема тема. Хрести, про які йтиметься, 37 металевих тільників і хрестоподібних підвісок руського часу. Більшість із них надійшла до музею на початку 20 ст. із колекції меценатів Богдана і Варвари Ханенків – 23 од. Відповідно до старих інвентарних номерів ці хрести походять із різних пунктів Київської губернії, зокрема з Княжої Гори Канівського повіту. Окремі екземпляри були репрезентовані в вище згаданому каталозі Богдана і Варвари Ханенків, який вийшов у двох томах 1899 і 1900 роках¹⁰. Більшість хрестів публікується вперше. На жаль, переважна частина з предметів колекції не має точної інформації щодо місця знахідки обмежуючись тільки регіоном – Київською областю або Київською губернією. Ця колекція хрестів-тільників охоплює ширшу географію, ніж нинішня Київська область та колишня Київська губернія, один із хрестиків навіть походить з Волині. Тому назва хрестів-тільників з колекції «Київщина» умовна, вона відповідає назві фондової колекції.

Перш ніж перейти до розгляду колекції зауважу, що більшість хрестів належить до поширених на Русі типів. Усі вони виготовлені з кольорових металів у техніці лиття, відносяться до типу чотирикінцевих, представлені одно- та двосторонніми варіантами. Колекція відзначається різноманітністю форм і де-

кором корпусу, окремі вироби оздоблені виїмчастими емаллями і черню. Враховуючи форму завершення лопатей, усі хрести розділені на групи, а за оформленням середохрестя і декором корпусу – виокремлені варіанти. Окремою групою представлені хрести з емаллю і хрестоподібні підвіски. Зважаючи на відсутність археологічного контексту, колекція музейних хрестів-тільників розглядалася в площині подібних знахідок, виявлених на давньоруських пам'ятках в різних регіонах Київської держави. Також залучені аналогії з територій за межами Русі.

Першу групу представляють хрести з прямими прямокутними лопатями і простим середохрестям. До раннього типу металевих хрестів-тільників слід віднести хрест (інв. № В4554/365) із прямими, злегка розширеними кінцями, з рельєфним зображенням розіп'ятого Христа. **(Рис. 1.1)** Христос зображений у довгому хітоні, що повністю покриває його тіло, голова поставлена прямо і виділена більшим рельєфом, над німбом зображений чотирикінцевий хрест, розкинуті в сторони руки



Рис. 1.1 – Київська губернія.
Колекція Б. і В. Ханенків

¹⁰ Ханенко Б. И., В. Н. Вказ. праця.

короткі і невиразні. По периметру тільки рельєфний гладенький валик. Зворотний бік плаский. Хрест невеликого розміру – 37x26 мм. Відноситься до типу хрестів із так званим «грубим зображенням Розп'яття», які належать до першого покоління предметів особистого благочестя, поширених на Русі та в Скандинавії з кінця 10–11 ст. Хрести цього типу відомі в двох варіантах, які різняться розмірами і деталями іконографії Христа. Цей хрест відноситься до варіанта 1 (за О. Мусиним), характерні ознаки якого невеликі розміри, зображення Христа в довгому хітоні та з прямо поставленою головою¹¹. Найбільш рані екземпляри цього варіанта – два хрестики, знайдені в Новгороді, один із них виявлений в культурному шарі кінця 10 ст., другий датований 20–50-ми роками 11 ст.¹² Основна маса хрестів цього типу датується серединою – другою половиною 11 ст.¹³ Аналогічні екземпляри відомі з розкопок на Рюриковому городищі в Новгороді¹⁴, в Білоозері¹⁵. Найбільше знахідок сконцентровано на території сучасної південно-східної Білорусі, виявлених, переважно, в радимичських курганних комплексах 11 ст.¹⁶ Походження хрестів цього типу, витоки іконографії, визначення прототипів, що стали взірцем для їх виробництва на Русі та в Скандинавії тривалий час було



Рис. 1.2 – м. Володимир-Волинський (у М. Леопардова). Колекція Б. і В. Ханенків

предметом гострих дискусій¹⁷. Наразі підтримується версія про балкано-дунайські витоки іконографії Розп'яття на північноєвропейських і руських хрестах. Близькі їх аналоги 10 – початку 11 ст. були виявлені на пам'ятках Першого Болгарського царства. Вважається, що на Русі була проведена переробка подунайських зразків за участі північних майстрів, що відбилося на їх стилістці¹⁸.

Хрест (інв. № В4554/235) плаский, прямокінцевий, двоплановий за композицією, представлений плоскорельєфними зображеннями розп'ятого Христа на лицьовому боці та Богоматері Оранти в зріст на звороті. **(Рис. 1.2)** По пе-

¹¹ Мусин А. Е. Вказ. праця. – С. 155.

¹² Седова М. В. Ювелирные изделия древнего Новгорода (X–XV вв.). – Москва, 1981. – С. 49, рис. 13, 3,4; Недошивина Н. Г. Об одном типе древнерусских подвесок Древней Руси // Проблемы археологии Евразии. – Москва, 1990. – С. 103–104, рис. 3–4.

¹³ Недошивина Н. Г. Вказ. праця. – С. 103.

¹⁴ Макаров Н. А. Древнейшие предметы христианской культовой пластики из центральных районов Северо-Восточной Руси // У истоков и источников: на международных и междисциплинарных путях. Юбилейный сборник в честь Александра Васильевича Назаренко. – Москва, 2018. – С. 321, рис. 2, 7.

¹⁵ Захаров С. Д. Древнерусский город Белоозеро. – Москва, 2004. – С. 166, рис. 43,1.

¹⁶ Башков А. А. Вказ. праця. – С. 34. – Рис. 4.

¹⁷ Седов В. В. Об одной группе древнерусских крестов // Древности славян и Руси. – Москва, 1988. – С. 63–67; Недошивина Н. Г. Вказ. праця. – С. 102–106; Мусин А. Е. Вказ. праця. – С. 152–173.

¹⁸ Пескова А. А. Истоки иконографии древнерусских энколпионов // Христианская иконография Востока и Запада в памятниках материальной культуры Древней Руси и Византии. – Санкт-Петербург, 2006. – С. 125–131; Макаров Н. А. Древнейшие предметы христианской культовой пластики... – С. 319–320.

риметру, з обох боків, хрест виділений рельєфною рубчастою рамкою. Подібним рубчастим орнаментом вирізнені й німби навколо голови. Над головою Христа розміщена аббревіатура «ЛН», над головою Богоматері прочитуються букви «ПО». Розмір хреста 39x22 мм. Був опублікований у збірнику Ханенків 1899 р., без вказівки місця його знахідки¹⁹. Також він був опублікований і в збірнику Миколи Леопардова 1891 р., де згадується, що хрест знайдений у м. Володимир-Волинську, поблизу давньої Василівської церкви²⁰. На початку 20 ст. хрест надійшов до музею серед пожертв родини Ханенків і записаний до інвентарної книги у 1907 р. разом із матеріалами, які походять із Київської губернії. Відповідно, при складанні повоєнних колекційних списків цей хрест потрапив до колекції з Київщини. У зібранні НМІУ зберігається два аналогічні хрести з Києва. Один із них, знайдений випадково, був переданий меценатом Семеном Могилевцевим у 1904 р. (інв. № В1423). Другий хрестик,

походить із розкопок Михайла Каргера на садибі Михайлівського Золотоверхого монастиря 1938 р. (інв. № В15/2249). Імовірно, цей тип хрестів виготовлений за зразками мініатюрних прямокінцевих енколпійонів із зображенням Розп'яття і Богоматері Оранти, які датуються кінцем 11 – першою половиною 13 ст. (тип 4.6 за Г. Корзухіною)²¹.

Наступну групу репрезентують хрести так званого скандинавського типу. Це пласкі рівнокінцеві хрестоподібні підвіски з рельєфним орнаментом корпусу, обов'язковим елементом якого є три кола на кінцях розширених лопатей. У колекції представлено два хрести із зібрання Богдана і Варвари Ханенків. Один із них, знайдений у с. Ліпляве (нині Канівський район Черкаської обл.), був опублікований у каталозі Ханенків 1900 р.²² Хрест (інв. № В4554/228), розміром 40x36 мм, двосторонній, з одного боку містить зображення заглибленого хреста в центрі ромбоподібного середохрестя, відокремленого від променів хреста одинарними поперечними «джгутіками». Середохрестя і центральні частини лопатей оздоблені двома рельєфними лініями. На звороті – заглибленими лініями виділений контур хреста. На кінцях лопатей три кола, що утворюють півкруглі виступи. **(Рис. 1.3)** Прямі аналогії цьому хресту виявлено в жіночому похованні під час розкопок могильника в с. Острів Рокитнянського району на Київщині²³. Подібні за оздобленням хрести відомі на руських пам'ятках із Суздальщини, зустрічаються на території Латвії і дату-

Рис. 1.3 – с. Ліпляве (суч. Черкаська обл.).
Колекція Б. і В. Ханенків



¹⁹ Ханенко Б. И., В. Н. Вказ. праця. – Вып. I. – Табл. I, 25.

²⁰ Леопардов Н. А., Чернов Н. В. Сборник снимков с предметов древностей... – Табл. I,1, табл. IV, 1.

²¹ Корзухина Г. Ф., Пескова А. А. Древнерусские энколпионы. Нагрудные кресты-реликварии X–XIII вв. – Санкт-Петербург, 2003. – Табл. 99–101.

²² Ханенко Б. И., В. Н. Вказ. праця. – Вып. II. – Табл. XXI, 254.

²³ Івакін В., Баранов В., Дяченко Д. Середньовічні старожитності балтів у Пороссі // Археологія України за роки Незалежності. – Київ, 2022. – С. 352.

ються 11 – початком 12 ст.²⁴ Другий хрест (інв. № В4554/199), розміром 42x32 мм, односторонній. Відноситься до поширеного варіанта хрестів «скандинавського типу» – в центрі середохрестя солярний знак у вигляді кульки, навколо якої орнамент із псевдозерні, нанесений також на корпус лопатей хреста. Кінці оформлені у вигляді трьох рельєфних кол із випуклою кулькою всередині.

Зворотний бік плаский, з округлим заглибленням у середохресті. (Рис. 1.4) Аналогічні хрести в літературі датуються 11 ст.²⁵ Близький за декором хрест першої половини 11 ст. походить із поховання № 13 з території Михайлівського монастиря в Києві.²⁶ Фрагменти подібних хрестів із колекції НМІУ були знайдені в Києві на Замковій Горі (розкопки В. Хвойки) (інв. № В2050/595), а також на території Старокиївської гори (розкопки 1937 р.) (інв. № В 9/2867).

Хрести «скандинавського типу» одна з найбільш відомих і детально вивчених груп християнської металопластики. Вони добре відомі в археологічних пам'ятках Східної Європи, Балтії, Скандинавії і представляють одну з найдавніших груп предметів християнської культури, що з'явилися на Русі у 10 – початку 11 ст. Свою назву отримали на початку 20 ст. у роботі Олександра Спі-

**Рис. 1.4 – Княжа Гора, Київська губ.
(с. Пекарі Черкаської обл.)
Колекція Б. і В. Ханенків**



цина, який вважав їх скандинавським імпортом.²⁷ Термін не зовсім відповідає дійсності, однак добре прижився в науковій літературі. 1968 р. Марія Фехнер врахувала і опублікувала відомі на той момент знахідки таких хрестів із території Русі, визначила їх давньоруське походження і появу в кінці 10 – початку 11 ст., також виокремила декілька варіантів хрестів за різновидами декору.²⁸ В останні десятиліття кількість знахідок і присвячених їм публікацій значно зростає, що розширило уяву про їх поширення, хронологію, побутування, походження.²⁹ Без урахування різновидностей декору всі відомі на сьогодні знахідки розділя-

²⁴ Макаров Н. А., Зайцева И. Е. Кресты «скандинавского типа» на памятниках Суздальского Ополя: новые находки // Археологические Вести. – Санкт-Петербург, 2020. – Вып. 28. – С. 356–357. – Рис. 6.

²⁵ Там само. – С. 355–356. – Рис. 5,1.

²⁶ Ивакин Г. Ю. Погребения X – первой половины XI в. из раскопок Михайловского Златоверхого монастыря (1997–1999 гг.) // Русь в IX–XIV веках. Взаимодействие Севера и Юга. Москва, 2005. – С. 287–303.

²⁷ Тарабардина О. А. Кресты «скандинавского типа» из раскопок в Новгороде // Славяне и иные языки...К юбилею Натальи Германовны Недошивиной. – Москва, 2014. – С. 234.

²⁸ Фехнер М. В. Крестовидные привески «скандинавского типа» // Славяне и Русь. – Москва, 1968. – С. 210–214.

²⁹ Мусин А. Е. Вказ. праця; Макаров Н. А., Зайцева И. Е. Вказ. праця; Тарабардина О. А. Вказ. праця; Кононович А. Ю. Древнерусские кресты «скандинавского типа»: типология, хронология, бытование в культуре // Эпоха викингов в Восточной Европе в памятниках нумизматики VIII–XI вв. Материалы международной нумизматической конференции. – Санкт-Петербург, 2014. – С. 171–178; Чуракова А. Ю. Подвески – кресты «скандинавского типа» в контексте погребальной культуры Древней Руси XI–XII вв. // Elite ou Egalite... Северная Русь и культурные трансформации в Европе VII–XII вв. – Санкт-Петербург, 2017. – С. 159–177.

ють по розміру і матеріалу на дві великі групи: великі з білого металу і невеликі з мідних сплавів. Хрести першої групи датуються кінцем 10–11 ст. і походять із багатих курганних поховань, знайдені в культурних шарах міст, у складі скарбів. Дослідники пов'язують їх з елітарним дружинним середовищем³⁰. Хрести другої групи численніші і виділяються різноманіттям варіантів декору. Ці предмети зустрічаються, переважно, в жіночих сільських похованнях, рідше відомі в культурних шарах міст і датуються 11–12 ст.³¹

Третій різновид хрестів становлять пласкі двосторонні хрестики з ромбовидним середохрестям і трилопатеви кінцями. **(Рис. 2.1–3)** Їх у колекції три (інв. № В4554/186, 197, 217), два фрагментовані (22x30 мм) і один цілий екземпляр (35x30 мм). Поверхня з обох сторін вкрита однаковим орнаментом у вигляді врізних кол із напівкулястим

виступом всередині. Аналогічні хрести знайдені на Волині³², в Черкаській і Київській області³³. Подібні хрести відомі на території Латвії, Північно-Східної Русі і датуються 12–13 ст.³⁴

До популярних руських типів належать пласкі односторонні хрести круглокінцевої форми. До цієї групи входять три оригінальні тільники. Два з них надійшли з колекції Ханенків – це хрести з круглим завершенням, ромбоподібним середохрестям і рельєфними дугами, кінці яких утворюють парні гострі виступи на лопатях. Один хрест (інв. № В4554/218) фрагментований (30x28 мм), містить із лицевого боку рельєфний орнамент: у центрі середохрестя круглий медальйон із спіральним завитком усередині, кінці всіх чотирьох лопатей прикрашені подібними медальйонами, вписаними в коло з псевдозерні. **(Рис. 1.5)** Зворотний бік – гладенький. Поверхня виробу покрита

Рис. 1.5 – Київська губернія.
Колекція Б. і В. Ханенків



Рис. 2.1, 2.2 – Київська обл., **2.3** – Княжа Гора, Київська губ. (с. Пекарі Черкаської обл.) **2.3** – колекція Б. і В. Ханенків



³⁰ Чуракова А. Ю. Подвески – кресты «скандинавского типа»... – С. 160–164.

³¹ Там само. – С. 164–165.

³² Савицький В. Нагрудні мініатюрні хрести та підвіски з хрестами княжої доби у збірці Любомльського краєзнавчого музею // Княжа доба: історія та культура / [відп. ред. Володимир Александрович]; Національна академія наук України, Інститут українознавства ім. І. Крип'якевича. – Львів, 2014. – Вип. 8. – С. 200–202. – Рис. 6, 1, 2 [Електронний ресурс]. – Режим доступу: <https://www.academia.edu/15269991/>.

³³ Петрашенко В. А. Древнерусское село (по материалам поселений у с. Григоровка). – Киев, 2005. – Рис. 50,6; Нечитайло В. В. Вказ. праця. – С. 22, № 228.

³⁴ Мугуревич Э. С. Восточная Латвия и соседние земли в X–XIII вв.: экономические связи с Русью и

**Рис. 1.6 – Канівський повіт
Київської губернії.**
Колекція Б. і В. Ханенків



Рис. 1.7 – Київська обл.

патиною зеленого кольору, нижня лопать хреста втрачена. Ідентичний цілий екземпляр знайдений на городищі Княжа Гора (с. Пекарі)³⁵ та біля с. Григорівка на Канівщині³⁶. Аналогічні хрести добре відомі по розкопкам у Новгороді, де виявлені в культурних шарах середини 11 – першої чверті 12 ст.³⁷ Зустрічаються також в середньовічних пам'ятках

Латвії, де трактується як імпорт із території Русі³⁸. Типологічно близький другий хрест (інв. №В4554/229), прикрашений на лицьовому боці орнаментом, інкрустованим черню: ромбоподібний медальйон у середохресті та круглі медальйони із спіральними завитками на кінцях лопатей. **(Рис. 1.6)** Розмір виробу 31x24 мм. Хрест походить із Канівського повіту Київської губернії і був знайдений із протягнутим у вушко скроневим дротяним кільцем³⁹. Подібні хрести зафіксовані при розкопках поселень і могильників на великій території як на півдні, так і півночі Русі і датуються 11 – першою половиною 12 ст.⁴⁰ По знахідкам у Новгороді їх відносять до останньої чверті 11 – першої чверті 12 ст.⁴¹ Третій хрест (інв. № В4554/196) – круглокінцевий, із рельєфними дугами на лопатях, кінці яких утворюють парні спіралеподібні виступи. **(Рис. 1.7)** В середохресті зображена куляста сфера всередині рельєфного кільця, від якої по центральним осям лопатей відходять рельєфні лінії. Кінці лопатей, прикрашені кулястими сферами, подібні центральному і мають виступаючі «вушка». Зворотний бік гладкий, у центрі виробу і на кінцях округлі виїмки, що відповідають випуклостям на лицьовому боці. Розмір хреста 53x42 мм. Аналогічний хрест зафіксований під час

другими територіями. – Рига, 1965. –Табл. IX, 8; Кутасов С. Н., Селезнёв А. Б. Вказ. праця. – С. 80, № 76; Николаева Т. В., Недошивина Н. Г. Предметы христианского культа // Древняя Русь. Быт и культура. – Москва, 1997. – Табл. 103, 36.

³⁵ Ханенко Б. И., В. Н. Вказ. праця. – Табл. XVII, 201; Дідух Л. М. Вказ. праця. – С. 97. – Табл. 2, 7.

³⁶ Петрашенко В. А. Древнерусское село... – Рис. 49, 1; 50, 1.

³⁷ Седова М. В. Вказ. праця. – С.50. – Рис. 16,7; Покровская Л. В., Степанов А. М., Сингх В. К. Нателные кресты, крестовидные и крестовключные привески XI – начала XII вв. (по материалам Троицких XIII и XIV раскопов) // В камне и бронзе. Сборник статей в честь Анны Песковой. – Санкт-Петербург, 2017. – С. 470. – Рис. 4, 4.

³⁸ Башков А. А. Вказ. праця. – С. 23.

³⁹ Ханенко Б. И., В. Н. Вказ. праця. – Табл. XXI, 243.

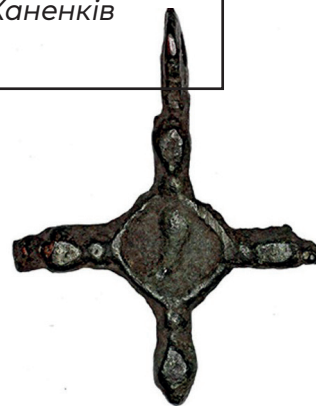
⁴⁰ Башков А. А. Вказ. праця. – С. 23; Макаров Н. А. К оценке христианизации древнерусской деревни XI – XIII вв. (погребения с крестами и образками в могильниках Белозерья и Каргополья) // КСИА. – Москва, 1991. – Вып. 205. – С. 11–21. – Рис. 1, 6–8; Кононович А. Ю. Металлические нателные кресты с растительными мотивами в древнерусской культуре // Археологические Вести. – Санкт-Петербург, 2023. – Вып. 39. – С. 86–89.

⁴¹ Покровская Л. В., Степанов А. М., Сингх В. К. Вказ. праця. – С. 470–471. – Рис. 4, 1–3.

досліджень у с. Галиця на Буковині, на території літописного городища Кучелмин⁴². Відноситься до поширеного типу руських хрестів із круглими медальйонами в центрі та на кінцях, із відростками по краям, які датуються 11 – першою половиною 12 ст.⁴³

Окрему групу давньоруських хрестів-тільников представляють двосторонні хрести, кінці яких оформлені у вигляді кульок. У колекції 9 предметів, вони поділяються за формою на плоскі і об'ємні і відносяться до 7 різних типів (за формою середохрестя, лопатей і кулястих завершень). До ранніх зразків цієї групи можна віднести хрестик (інв. №В4554/200) із ромбоподібним середохрестям та профільованими кулястими кінцями з виступаючими «вушками» (34x25 мм). З обох сторін у ромбоподібному медальйоні міститься рельєфне погрудне зображення святого. **(Рис. 2.4)** Кінці оформлені у вигляді краплеподібних кульок із кулястими перемичками, які з'єднують промені хреста із середохрестям. Зверху продовгувате пласке вушко для підвішування. Хрести цього типу зустрічаються у багатьох регіонах Київської держави і датуються дослідниками серединою 11–12 ст.⁴⁴ Зокрема, аналогічні хрести представлені серед матеріалів княжої доби на Волині⁴⁵, Чернігівщині⁴⁶, Черкащині⁴⁷. Подібні зразки відомі в культурному шарі Новгороду рубежу 11–12 ст., в різних місцевостях Білорусі і, зокрема,

Рис. 2.4 – Київська губернія.
Колекція Б. і В. Ханенків



в курганных похованнях 11–12 ст.⁴⁸ Наприклад, два таких хрестика знайдені у складі жіночого намиста в похованні біля с. Дулеби Мінської обл., а також серед балтійських старожитностей, де гіпотетично існував один із центрів їх виробництва у 12–13 ст.⁴⁹

Три хрести належать до типу тільников із квадратним середохрестям та кулястими кінцями, розмірами: 21x15 мм (інв. № 4554/220), 24x18 мм (інв. № 4554/284), 23x17 мм (інв. № 4554/286). Хрестики об'ємні, з обох сторін в середохресті рельєфне зображення косоного хреста. **(Рис. 2.5–7)** Всі три екземпляри передані до музею із зібрання Ханенків. Один із них знайдений на Княжій Горі поблизу Канева, інформація про інші хрестики обмежена Київською губернією. Аналогічні хрести представлені в колекції НМІУ і походять із згаданої Княжої Гори та інших пун-

⁴² Пивоваров С.В., Ільків М. В., Калініченко В. А. Нові знахідки предметів християнської культової символіки з давньоруських пам'яток Буковини // Церква-наука-суспільство: питання взаємодії. Матеріали Чотирнадцятої Міжнародної наукової конференції. – Київ, 2016. – С. 25–28 [Електронний ресурс]. – Режим доступу: http://chernivtsi-history.blogspot.com/2016/11/blog-post_79.html.

⁴³ Николаева Т. В., Недошивина Н. Г. Вказ. праця. – Табл. 103, 19; Кононович А. Ю. Металлические нательные кресты с растительными мотивами в древнерусской культуре ... – С. 91. – Рис. 1,7.

⁴⁴ Там само. – Табл. 103, 23.

⁴⁵ Савицький В. Нагрудні мініатюрні хрести та підвіски з хрестами... – С. 198–199. – Рис. 5, 5.

⁴⁶ Веремейчик Е. М. Предметы христианского культа... – С. 347–348. – Рис. 3,11.

⁴⁷ Петрашенко В. А. Вказ. праця. – С. 96, 259. – Рис. 50,7; Дідух Л. М. Давньоруські хрести-тільники з Княжої Гори... – Рис. 2, 2, 3.

⁴⁸ Седова М. В. Вказ. праця. – С. 52. – Рис. 16, 11.

⁴⁹ Башков А. А. Вказ. праця. – С. 31.

Рис. 2.5 – Київська губернія.
Колекція Б. і В. Ханенків



Рис. 2.7 – Київська губернія.
Колекція Б. і В. Ханенків



**Рис. 2.6 – Княжа Гора, Київська
губернія (с. Пекарі Черкаської обл.)**
Колекція Б. і В. Ханенків

ктів Черкащини, Київщини та Чернігівщині. Відносяться до поширеного типу давньоруських хрестів-тільников, які зустрічаються в культурних шарах міст, поселень і поховальних пам'яток по всій території Русі та датуються періодом 12–13 ст.⁵⁰

Хрест (інв. № 4554/223) із опуклим кулеподібним середохрестям і профільованими кулястими кінцями з виступаючими «вушками». (Рис. 2.8) Середохрестя і кінці з'єднанні кільцеподібним бордюром. Вушко для підвішування гранчасте. Розмір виробу 31x21 мм. Знайдений поблизу с. Іванківці Бердичівського повіту Київської губернії⁵¹. Хрести цього типу мають широкі аналогії по всій території Русі та датуються кінцем 11 – серединою 13 ст.⁵²

**Рис. 2.8 – с. Іванківці
Київської губ.** Колекція
Б. і В. Ханенків



**Рис. 2.9 – Княжа Гора,
Київська губернія (с. Пекарі
Черкаської обл.)** Колекція
Б. і В. Ханенків

Хрест (інв. № В 4554/222) плаский, прямокінцевий, із кулястими кінцями з «вушками», містить рельєфне зображення хреста всередині. (Рис. 2.9) Розмір 28x20 мм. Був опублікований

⁵⁰ Башков А. А. Вказ. праця. – С. 28. – Рис. 8, 2; Беленькая Д. А. Кресты и иконки из курганов Подмосковья // СА. – Москва, 1976. – № 4. – С. 88–89. – Рис. 1,3; Веремейчик Е. М. Вказ. праця. – Рис. 3,14; Власова Г. М. Бронзовые изделия XI–XIII вв. из с. Зеленче // МАСП. – Одесса, 1962. – № 4. – С. 256. – Рис. 6, 4; Гаврилюк О. Н., Ягодинская М. А. Вказ. праця. – С.134. – Рис. 6, 10; Дідух Л. М. Давньоруські хрести-тільники з Княжої Гори... – С.99. – Рис. 3, 3; Захаров С. Д. Вказ. праця. – Рис. 41, 33–35; Макаров Н. А. К оценке христианизации древнерусской деревни... – С.11–21. – Рис. 1,18; Мусин А. Е. Вказ. праця. – С. 181. – Рис. 110, 6; Николаева Т. В., Недошивина Н. Г. Вказ. праця. – Табл. 103, 28; Остапенко А. А. Христианские древности... – Рис. 14, 16, 18–21. Савицький В. Нагрудні мініатюрні хрести та підвіски з хрестами... – С. 198–199. – Рис. 5,4; Фіголь М. Мистецтво стародавнього Галича. – Київ, 1997. – С. 159.

⁵¹ Ханенко Б. И., В. Н. Вказ. праця. – Табл. XVII, 184.

⁵² Захаров С. Д. Вказ. праця. – Рис. 41, 9–11; Макаров Н. А. К оценке христианизации древнерусской деревни... – Рис. 1, 12; Николаева Т. В., Недошивина Н. Г. Вказ. праця. – Табл. 103, 22; Остапенко А. А. Христианские древности... – Рис. 15, 6.

у збірці Ханенків як знахідка з Княжої Гори Київської губернії⁵³. В зібранні НМІУ представлений аналогічний хрест (кращої збереженості) з Княжої Гори, а також фрагмент хреста, виявлений Вікентієм Хвойкою в с. Келеберда на Канівщині⁵⁴. Подібні хрести знайдені в Черкаській, Київській області, трапляються на території Північно-Східної Русі і датуються здебільшого кінцем 11 – першою половиною 13 ст.⁵⁵ Подібний хрест із Троїцького розкопу в Новгороді відноситься до рубежу 11–12 ст.⁵⁶

Рис. 2.10 – Київська обл.



Рис. 2.11 – Київська губ.
Колекція Б. і В. Ханенків



Рис. 2.12 – Київська губернія.
Колекція Б. і В. Ханенків

Хрест (інв № В4554/202) рівнокінцевий, з округлим щитком у середохресті та сплющено-кулястими (т-подібними) кінцями. На лицевій стороні рельєфне зображення контурного прямокінцевого хреста. **(Рис. 2.10)** Зворотний бік сильно патинований, зображення не простежуються. Відповідно до аналогій, містить рельєфне зображення косоного хреста з випуклою крапкою в центрі. Хрест мініатюрний, розміром 23x18 мм. Хрести цього типу нечисленні. Аналогічний хрест походить із згаданого городища Княжа Гора на Канівщині⁵⁷ і зберігається у фондах НМІУ. Такий же хрестик знайдений на Волині⁵⁸, подібні екземпляри опубліковані в каталогах християнської металопластики й датуються 12–13 ст.⁵⁹

Хрест (інв № В4554/216) із кулястими кінцями з виступаючими «вушками», тонкими, круглими в перетині лопатями, оздобленими на кінцях додатковими парними кульками псевдозерні. В центрі середохрестя – виступ-кулька, навколо розміщені ще чотири кулеподібні виступи утворюючи «сіяння». **(Рис. 2.11)** Розмір 34x28 мм. Поверхня пошкоджена патиною. Аналогії хресту відомі серед матеріалів давньоруського поселення біля с. Григорівка Канівського Подніпров'я⁶⁰.

Хрест (інв. № В4554/231) з кулястими кінцями, поперечними перетинками на лопатях і простим прямим середохрестям. **(Рис. 2.12)** Лопаті хреста тонкі,

⁵³ Ханенко Б. И., В. Н. Вказ. праця. – Табл. XVII, 187.

⁵⁴ Дідух Л. М. Давньоруські хрести-тільники... – Рис. 2, 1; Дідух Л. М. Колекція хрестів-тільників з археологічної розвідки В. В. Хвойко в с. Келеберда Полтавської губернії у зібранні НМІУ // Вікентій В'ячеславович Хвойка та його внесок у дослідження давньої історії України (до 160-річчя від дня народження). Збірник наук. праць. – Київ, 2010. – С. 108. – Рис. 1, 8.

⁵⁵ Петрашенко В. А. Вказ. праця. – С. 96, 259. – Рис. 50, 8; Нечитайло В. Вказ. праця. – С. 31, № 407; Кутасов С. Н., Селезнєв А. Б. Вказ. праця. – С. 248.

⁵⁶ Покровская Л. В., Степанов А. М., Сингх В. К. Вказ. праця. – С. 471. – Рис. 5, 4.

⁵⁷ Ханенко Б. И., В. Н. Вказ. праця. – Табл. XVII, 199; Дідух Л. М. Давньоруські хрести-тільники... – Рис. 3, 4.

⁵⁸ Савицький В. Нагрудні мініатюрні хрести та підвіски з хрестами... – С. 198–199. – Рис. 5, 3.

⁵⁹ Нечитайло В. Вказ. праця. – С. 33, № 430; Кутасов С. Н., Селезнєв А. Б. Вказ. праця. – С. 209.

⁶⁰ Петрашенко В. А. Вказ. праця. – С. 259.

круглі в перетині. Зверху пласке округле вушко. Розмір 28x25 мм. Хрест походить із колекції родини Ханенків, місце знахідки обмежене Київською губернією. Прямої аналогії виявити не вдалося, однак близький за аналогією хрест знайдений у могильнику 11–13 ст. у с. Нефедово на півночі Русі⁶¹. Подібні за формою хрести, але з певними відмінностями в декорі, виявлені при розкопках городища «Царський палац» 11–15 ст. поблизу с. Гочево на р. Псел, у Ростові в шарі 13 ст.⁶²

До числа відомих за знахідками типів належать хрест-тільник трикульокінцевий (інв. № В4554/224). Особливостями цього типу є тонкі, круглі в перетині лопаті, оздоблені трьома кульками на кінцях, і наявність п'яти кульок псев-

дозерні у середохресті. (Рис. 2.13) Хрестик мініатюрний, розміром 19x14 мм, зі зламаним вушком. Знайдений в с. Велике-Городище Васильківського повіту Київської губернії, походить із зібрання Ханенків⁶³. Поширення такої форми хреста по всій території Русі простежується у 12 – середині 13 ст. Ці хрести мають найширші аналогії серед руських старожитностей⁶⁴. Завдяки знахідкам ливарних форм локалізовані центри їх виробництва: Київ⁶⁵, Райковецьке городище⁶⁶, Галич⁶⁷, Серенськ⁶⁸.

Ще одну групу репрезентують хрести з криноподібним завершенням лопатей. Форма хреста з лопатями у вигляді крина бере початок у мистецтві Візантії 11–12 ст. Подібної форми хрести зустрічаються на Балканах, в середньовічних пам'ятках Скандинавії і Балтії. Однак, саме на території Русі вони представляють одну з найбільших груп християнських підвісок. Найбільш ранні екземпляри датуються кінцем 12–13 ст. і були поширені впродовж 14–15 ст.⁶⁹ Цей тип хрестів виділяється різноманітністю варіантів в оформленні і декору корпусу, варіаціями розмірів. У колекції представлений оригінальний мініатюрний хрестик (інв. № В4554/209), розміром 15x10 мм, із трипелюстковими кінцями і гладеньким корпусом з вушком.

Рис. 2.13 – с. Велике-Городище Київської губернії. Колекція Б. і В. Ханенків



⁶¹ Макаров Н. А. К оценке христианизации древнерусской деревни... – С.11–21. – Рис. 1, 19.

⁶² Чуракова А. Ю. Христианская пластика малых форм с городища «Царский дворец» у с. Гочево // Материалы и исследования по археологии Днепровского Левобережья. – Курск, 2018. – Вып. 5. – С. 223.

⁶³ Ханенко Б. И., В. Н. Вказ. праця. – Табл. XVII, 185.

⁶⁴ Башков А. А. Вказ. праця. – С. 27–28. – Рис. 8, 16–19; Беленькая Д. А. Вказ. праця. – С. 88–89. – Рис. 1, 5; Власова Г. М. Вказ. праця. – Рис. 6.12; Гаврилюк О. Н., Ягодина М. А. Вказ. праця. – С. 134. – Рис. 6, 6–8; Даркевич В. П., Пуцко В. Г. Произведения средневековой металлопластики из находок в Сарой Рязани (1970–1978 гг.) // СА. – Москва, 1981. – № 3. – Рис. 2, 5; Дідух Л. М. Давньоруські хрести-тільники з Княжої Гори... – С. 99. – Рис. 3, 6; Захаров С. Д. Вказ. праця. – Рис. 41, 24–27; Николаева Т. В., Недошивина Н. Г. Вказ. праця. – Табл. 103, 37; Остапенко А. А. Христианские древности... – Рис. 17, 192–198, 201; Седова М. В. Вказ. праця. – С. 52. – Рис. 7, 4.

⁶⁵ Каргер М. К. Древний Киев. – Москва-Ленинград, 1958. – Т. 1. – Табл. LVII, XLVI.

⁶⁶ Гончаров В. К. Райковецькое городище. – Киев, 1950. – Табл. XVII, 7.

⁶⁷ Пастернак Я. Старий Галич. – Івано-Франківськ, 1998. – С. 205.

⁶⁸ Никольская Т. Н. Земля вятичей. К истории населения бассейна верхней и средней Оки в IX–XIII вв. – Москва, 1981. – С. 143. – Рис. 49, 6, 9, 16.

⁶⁹ Башков А. А. Вказ. праця. – С. 25; Чуракова А. Ю. Христианская пластика малых форм... – С. 221–222.

(Рис. 3.1) Фрагмент подібного срібно-го мініатюрного хрестика відомий із розкопок с. Біла на Тернопільщині, де був знайдений із керамікою 12–13 ст.⁷⁰ Подібні хрести з гладким корпусом, плавними переходами між лопатями і невиразними криноподібними кінцями добре відомі серед старожитностей Русі 12–13 ст.⁷¹ Другий хрест (інв. № В4554/358) відноситься до типу кринокінцевих великих хрестів (39x31 мм). Був опублікований у каталозі Ханенків як знахідка з Княжої Гори Київської губернії⁷². Хрест односторонній, на лицевому боці рельєфний орнамент: у центрі середохрестя – кулеподібний виступ усередині кільця, від якого по центральним осям лопатей хрестоподібно відходять рельєфні лінії, що завершуються аналогічними виступами-кульками. Кінці лопатей оформлені у вигляді трьох пелюсток. **(Рис. 3.2)** Згідно аналогій датується 12–13 ст.⁷³ Третій хрест (інв. № В4554/210), розміром 40x31 мм, відноситься до типу кринокінцевих хрестів із випуклим хрестом у ромбоподібному середохресті. **(Рис. 3.3)** Аналогічні екземпляри добре відомі за матеріалами розкопок у Білоозері, Новгороді та інших територій Північної Русі, де датуються здебільшого 14–15 ст.⁷⁴

Із колекції Богдана і Варвари Ханенків походить плаский двосторонній хрестик з овальноподібними лопатями⁷⁵ (інв. № В4554/362). З обох боків оздоблений рельєфним орнаментом у вигляді стилізованих пальметок вписаних у чотири лопаті хреста і круглим

середохрестям із випуклою крапкою в центрі. **(Рис. 3.4)** Між лопатями, в середохресті, овальні виступи. Хрест оздоблений черню, що частково збереглася. Розмір цього хрестика 37x25 мм. Хрести цього типу добре відомі за емалевими зразками, які датуються в межах 11 –

Рис. 3.1 – Київська обл.



Рис. 3.2 – Княжа Гора, Київська губернія (с. Пекарі Черкаської обл.) Колекція Б. і В. Ханенків



Рис. 3.3 – Київська обл.

Рис. 3.4 – Колекція Б. і В. Ханенків



⁷⁰ Гаврилюк О. Н., Ягодинская М. А. Вказ. праця. – С.134–135. – Рис. 6, 19.

⁷¹ Никольская Т. Н. Земля вятичей... – С. 236. – Рис. 89, 5, 6; Остапенко А. А. Кресты-тельники из Старой Рязани // КСИА. – Москва, 2013, – Вып. 230. – С. 247. – Рис. 4, 5.

⁷² Ханенко Б. И., В. Н. Вказ. праця. – Табл. XVII, 202.

⁷³ Николаева Т. В., Недошивина Н. Г. Вказ. праця. – Табл. 103, 38; Никольская Т. Н. Новые данные к истории Серенска // КСИА. – Москва, 1986. – Вып. 187. – С. 41–51. – Рис. 2, 8.

⁷⁴ Захаров С. Д. Вказ. праця. – Рис. 42, 13; Седова М. В. Вказ. праця. – С. 54. – Рис. 16, 13; Остапенко А. А. Кресты-тельники из Старой Рязани... – С. 247. – Рис. 4, 2, 3; Остапенко А. А. Христианские древности... – Рис. 9; Башков А. А. Вказ. праця. – С. 25. – Рис. 7, 3, 4.

⁷⁵ Ханенко Б. И., В. Н. Вказ. праця. – Табл. XXI, 244.

**Рис. 3.5 – Княжа Гора,
Київська губернія (с. Пекарі
Черкаської обл.) Колекція
Б. і В. Ханенків**



початку 13 ст.⁷⁶ Аналогічний екземпляр без емалі знайдений у с. Гориця Чернігівської обл.⁷⁷ Подібні хрестики без емалі відомі також на території Латвії, де виявлені в поховальних комплексах 12 – 13 ст.⁷⁸

Хрест (інв. № В4554/232) плаский, двосторонній, із прямими прямокутними кінцями і квадратним середохрестям. З обох сторін у центрі вміщене заглиблене зображення чотирикінцевого хреста з «сіянням». (Рис. 3.5) Розміри хрестика 26x17 мм. Також був переданий до музею із зібрання родини Ханенків. У збірці Ханенків опублікований аналогічний хрест із згаданого городища Княжа Гора⁷⁹. Хрести-тільники цього типу мають численні аналоги в різних регіонах Русі й датуються серединою

12 – першою половиною 13 ст.⁸⁰ Зразком для них, очевидно, послужили мініатюрні квадрифолійні хрести-енколпіони з інкрустованим черню зображенням хреста в центрі, датовані Ганною Песковою 12 – першою половиною 13 ст.⁸¹

Окремою групою представлені хрести оздоблені виїмчастими емаллями (10 од.). Відомо, що такі хрести були поширені на території всієї Русі, а також в Балтії. Свого часу дослідниця цієї групи хрестів Валентина Мальм виділила чотири типи емалевих хрестів, визначила області їх поширення, а також центри виробництва на Київщині та в Латвії, встановила час їх появи в 11 ст., поширення у 12 ст., а в 13 ст. поступовий вихід з ужитку⁸².

Сім хрестів (інв. № В 4554/ 187, 188, 188, 190, 191, 192, 214) відноситься до найпоширенішого типу цих виробів – із трилопатеви кінцями. В середохресті та на кінцях хрестів цього типу округлі заглиблення, на лопатях – прямокутні, заповнені емаллями жовтого кольору. (Рис. 4.1-7) На двох виробках емаль частково втрачена. Два екземпляри представляють односторонні варіанти, всі інші – двосторонні. Хрести цього типу мають найширші аналогії на пам'ятках 12–13 ст. усіх регіонів Русі⁸³, а також на

⁷⁶ Мальм В. А. Крестики с эмалью // Славяне и Русь. – Москва, 1968. – С. 114–115. – Рис. 1, 2.

⁷⁷ Веремейчик Е. М. Вказ. праця. – С. 347. – Рис. 3, 8.

⁷⁸ Кононович А. Ю. Металлические нательные кресты с растительными мотивами... – С. 91. – Рис. 1,6.

⁷⁹ Ханенко Б. И., В. Н. Вказ. праця. – Табл. VI, 83.

⁸⁰ Даркевич В.П., Пуцко В.Г. Вказ. праця. – Рис. 2, 13; Захаров С. Д. Вказ. праця. – Рис. 43, 15, 16; Николаева Т. В., Недошивина Н. Г. Вказ. праця. – Табл. 103, 39; Остапенко А. А. Кресты-тельники из Старой Рязани... – С. 247. – Рис. 4, 14, 15; Остапенко А. А. Христианские древности... – Рис. 11, 1–7; Савицький В. Нагрудні мініатюрні хрести та підвіски з хрестами... – С. 202–203. – Рис. 6, 3.

⁸¹ Корзухина Г. Ф., Пескова А. А. Древнерусские энколпионы... – С. 190–192.

⁸² Мальм В. А. Крестики с эмалью... – С. 117.

⁸³ Мальм В. А. Крестики с эмалью... – С. 113. – Рис. 1,1; Савицький В. Нові знахідки давньоруських натільних хрестів із виїмчастими емаллями на території Волині // Археологічні дослідження Львівського університету. – Львів, 2012. – Вип. 16. – С. 331–332 [Електронний ресурс]. – Режим доступу: <https://clio.lnu.edu.ua/wp-content/uploads/2016/01/16-16.pdf>; Веремейчик Е. М. Вказ. праця. – С. 347. – Рис. 3, 7; Власова Г.М. Вказ. праця. – Рис. 6, 1; Гаврилук О. Н., Ягодинская М. А. Вказ. праця. – С. 134. – Рис. 6,1; Башков А. А. Вказ. праця. – С. 32–33. – Рис. 10, 1–7; Беленькая Д. А. Кресты и иконки... – С. 88. – Рис. 1,1; Захаров С. Д. Вказ. праця. – С. 162. – Рис. 337, 1–4; Макаров Н. А. К оценке христианизации древнерусской деревни... – Рис. 1,5; Николаева Т. В., Недошивина Н. Г. Вказ. праця. – Табл. 103, 30; Остапенко А. А. Христианские древности... – Рис. 12, 1–10; Петрашенко В. А. Вказ. праця. – С. 96, 259. – Рис. 50, 3, 4.

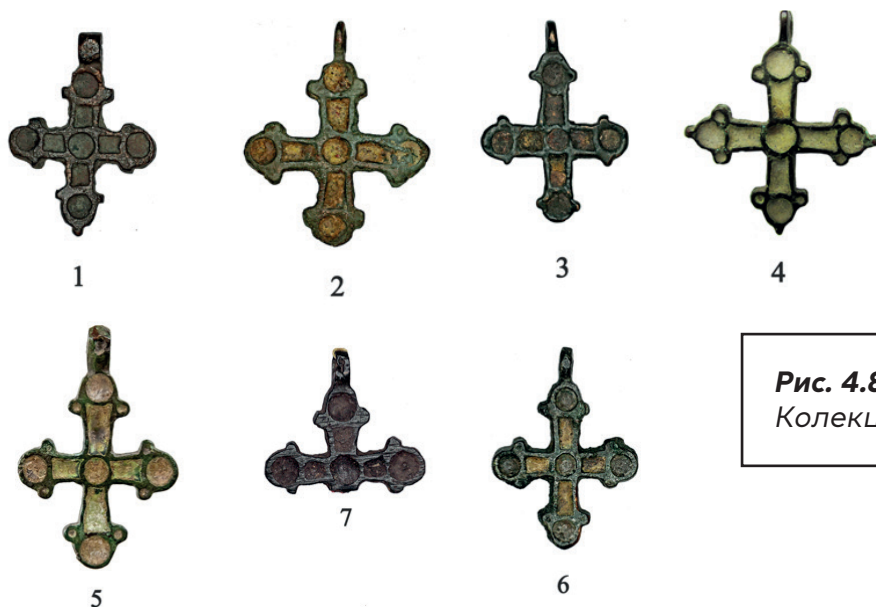
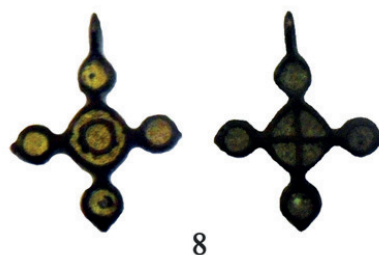


Рис. 4.1 – с. Тростянець Київської губ. (Колекція Б. і В. Ханенків),
4.2–4.7 – Київська обл.

Рис. 4.8 – с. Витачів Київської губ.
 Колекція Б. і В. Ханенків



території Латвії⁸⁴. Валентина Мальм датувала ці хрести за супровідним матеріалом із поховальних комплексів 11–12 ст., відзначаючи час їх побутування також у 13 ст.⁸⁵ Майстерня по виготовленню хрестів з емаллю виявлена на Київському Подолі в культурному шарі кінця 12 – початку 13 ст., де було знайдено 26 відливок – заготовок хрестів під емаль, із них 15 трилопатевих хрестиків⁸⁶.

Хрест (інв. № В4554/193) двосторонній, із круглими кінцями у вигляді медальйонів і ромбоподібним середохрестям (35x27 мм). З одного боку середохрестя розділене хрестом на чотири сектора, на другому всередині розміщене рельєфне кільце. **(Рис. 4.8)** Всі заглиблення заповнені емаллю жовтого

кольору. Хрестик надійшов із колекції Ханенків і був знайдений поблизу м. Витачів Київської губернії⁸⁷. В музейній колекції представлені аналогічні хрести, що походять зі знахідок на Княжій горі та в с. Келеберда Черкаської обл.⁸⁸ Хрести цього типу знайдені в Києві, зокрема їх виробництво зафіксоване у згаданій вище київській майстерні на Подолі⁸⁹. Їх знахідки відомі також у Київській, Черкаській, Волинській та Хмельницькій областях⁹⁰. Окремі знахідки зафіксовані в давньоруському Білоозері, Серенську, у володимирських курганах⁹¹. Досить поширеним цей тип хрестів є також на

⁸⁴ Мугуревич Э. С. Вказ. праця. – С. 63.

⁸⁵ Мальм В. А. Крестики с эмалью... – С. 116–117.

⁸⁶ Сагайдак М. А., Сергеева М. С., Михайлов П. С. Дослідження Київського Подолу // АДУ 1993 року. – Київ, 1997. – С. 118–119. – Рис. 2, 3.

⁸⁷ Ханенко Б. И., В. Н. Вказ. праця. – Табл. VI, 82.

⁸⁸ Дідух Л. М. Давньоруські хрести-тільники з Княжої Гори... – С. 102. – Рис. 5, 3; Дідух Л. М. Колекція хрестів-тільників з археологічної розвідки В. В. Хвойко в с. Келеберда... – Рис. 1, 2.

⁸⁹ Сагайдак М. А., Сергеева М. С., Михайлов П. С. Дослідження Київського Подолу... – С. 118–119. – Рис. 2, 4.

⁹⁰ Мальм В. А. Крестики с эмалью... – С. 116.; Петрашенко В. А. Вказ. праця. – С. 96, 259. – Рис. 50, 2; Савицький В. Нові знахідки давньоруських натільних хрестів із виімчастими емаллями... – С. 332–333.

⁹¹ Мальм В. А. Крестики с эмалью... – С. 114–116. – Рис. 1, 3; Захаров С. Д. Вказ. праця. – С. 162. – Рис. 337,6; Никольская Т. Н. Земля вятичей... – Рис. 89, 7; Николаева Т. В., Недошивина Н. Г. Вказ. праця. – Табл. 103, 32.

території Латвії, де за матеріалами поховань їх датують 12 ст.⁹²

Хрест (інв. № В 4554/213) двосторонній, із прямими прямокутними лопатями. На одній зі сторін кругле середохрестя і заглиблення заповнені емаллю зеленого кольору, на іншій стороні – квадратне середохрестя і оздоблення емаллю жовтого кольору. **(Рис. 4.9)** Розмір хрестика 33x22 мм. У музейній колекції зберігається аналогічний хрест із зібрання Вікентія Хвойки виявлений в околицях Києва (інв. № В1451)⁹³. Аналогічні хрести знайдені на Волині, в каталогах християнської металопластики опубліковані знахідки з Київської, Хмельницької, Полтавської обл.⁹⁴ За матеріалами розкопок Новгородка (Білорусь) і пам'ятками в Латвії цей тип хрестів датується 12 ст.⁹⁵

Хрестик (інв. № 4554/206) односторонній, із скошеними у вигляді трикутників кінцями і хрестоподібним заглибленням усередині, заповненим жовтою емаллю. **(Рис. 4.10)** Хрест мініатюрний,

розміром 20x15 мм. Аналогічний виріб у колекції НМІУ був знайдений у Києві на початку 20 ст. (інв. № В4552/166). Хрести цього типу не були включені у типологію Валентини Мальм. Однак подібні хрести нерідко зустрічається в культурних шарах 13–15 ст., зокрема, зафіксовані на території Північної і Північно-Східної Русі⁹⁶. Найраніші зразки цього типу датуються по розкопкам у Рязані другою половиною 13 ст.⁹⁷

Хрестоподібна прорізна підвіска (інв. № В4554/363). Має вигляд ажурного хреста з круглим прорізним середохрестям і овальноподібними прорізними лопатями, прикрашеними рубчастим орнаментом. **(Рис. 3.6)** У середині виробу вписаний рельєфний чотирикінцевий хрест. Лопаті оздоблені на кінцях трьома кульками псевдозерні. Зверху вушко для підвішування. Розмір виробу 36x28 мм. Походить із зібрання Богдана і Варвари Ханенків⁹⁸. Інформація про місце знахідки обмежується Київською губернією. Аналогічна підвіска була

Рис. 4.9, 4.10 – Київська обл.

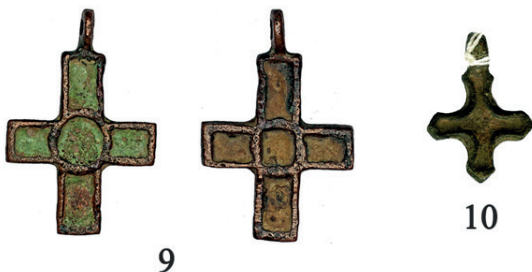


Рис. 3.6 – Київська губ.
Колекція Б. і В. Ханенків



⁹² Мугуревич Э. С. Вказ. праця. – С. 63.

⁹³ Мальм В. А. Крестики с эмалью... – С. 116. – Рис. 1, 4.

⁹⁴ Савицький В. Нові знахідки давньоруських натільних хрестів із виїмчастими емаллями на території Волині... – С. 333–334; Нечитайло В. Вказ. праця. – С. 19–20.

⁹⁵ Мальм В. А. Крестики с эмалью... – С. 117; Башков А. А. Вказ. праця. – С. 32–33. – Рис. 10, 8; Мугуревич Э. С. Вказ. праця. – С. 63.

⁹⁶ Беленькая Д. А. Медная пластика городов Московской Руси (XIII–XV вв.) // КСИА. – Москва, 1998. – Вып. 203. – С. 17. – Рис. 1, 16; Николаева Т. В., Недошивина Н. Г. Вказ. праця. – Табл. 103, 34; Остапенко А. А. Христианские древности... – С. 204. – Рис. 16, 1–15; Седова М. В. Вказ. праця. – С. 54. – Рис. 16, 2; Чуракова А. Ю. Христианская пластика малых форм... – С. 220–221. – Рис. 1, 1.

⁹⁷ Беленькая Д. А. Медная пластика городов Московской Руси... – С. 17.

⁹⁸ Ханенко Б. И., В. Н. Вказ. праця. – Табл. I, 35.

знайдена в Луцькому районі Волинської області⁹⁹. В каталозі В. Нечитайла наведений подібний екземпляр із Житомирської області¹⁰⁰. Найближчий за аналогією зразок знайдений 2005 р. на Троїцькому розкопі в Новгороді, де датується кінцем 11 ст.¹⁰¹ Загалом підвіски цього типу (з певними відмінностями в деталях декору) відомі серед старожитностей Русі і Балтії і побутовали в кінці 11 – початку 13 ст.¹⁰²

Хрестовключна підвіска (інв. № В4554/258) має вигляд хреста з трилопатовими кінцями і ромбоподібним середохрестям, вміщеного в кільце діаметром 23 мм. **(Рис. 3.7)** Підвіска одностороння, прикрашена на лицевому боці рельєфним орнаментом із випуклих крапок. Місце знахідки: Княжа Гора Київської губернії (з колекції Ханенків)¹⁰³. Такі підвіски мають чимало аналогій на території усієї Русі та датуються 12–13 ст.¹⁰⁴ Сама форма тільки (хреста включеного в коло), вважається, запозиченням із Візантії. На Русі подібні підвіски отримали широку популярність і побутовали до 15 ст. включно.

Отже, розглянута колекція хрестів представляє переважно типові вироби 11–13 ст. Лише два екземпляри вписуються в хронологічні межі кінця 13–15 ст.,



**Рис. 3.7 – Княжа Гора,
Київська губернія
(с. Пекарі Черкаської обл.)
Колекція Б. і В. Ханенків**

але здебільшого є характерними для 14 ст. (емалевий хрестик із трикутними кінцями, хрест криноподібний). Згідно аналогій, більшість вказаних типів мають широкий ареал поширення, зокрема характерні для Київщини, де є зафіксовані сліди їх місцевого виробництва. Водночас, частина виробів розширює географію знахідок цих предметів і доповнює каталоги відповідних хрестів-тількиків. Інформація про більшість представлених артефактів обмежена лише Київським регіоном, частина предметів має географічну прив'язку до Канівського Подніпров'я, що цілком вписується в межі Київської землі 11–13 ст.

⁹⁹ Савицький В. М., Собуцький М. М. Натільні хрести та підвіски із зображенням хреста XI – XIII ст. у збірці Волинського краєзнавчого музею // Церква – наука – суспільство: питання взаємодії. Матеріали Десятої Міжнародної наукової конференції. – Київ, 2012. – С. 202–203. – Рис. 1, 10 [Електронний ресурс]. – Режим доступу: <https://www.academia.edu/15269918>.

¹⁰⁰ Нечитайло В. Вказ. праця. – С. 30, № 389.

¹⁰¹ Покровская Л. В., Степанов А. М., Сингх В. К. Вказ. праця. – С. 472. – Рис. 7, 2.

¹⁰² Там само. – С. 472.

¹⁰³ Ханенко Б. И., В. Н. Вказ. праця. – Табл. XVII, 211.

¹⁰⁴ Николаева Т. В., Недошивина Н. Г. Вказ. праця. – Табл. 103.

ДЖЕРЕЛА ТА ЛІТЕРАТУРА

- Башков А. А.** Христианские древности Беларуси конца X–XIV вв. (предметы христианского культа индивидуального использования). – Минск: И. П. Логвинов, 2011. – 194 с.
- Беленькая Д. А.** Кресты и иконки из курганов Подмосковья // СА. – Москва: Наука, 1976. – № 4. – С. 88–99.
- Беленькая Д. А.** Медная пластика городов Московской Руси (XIII–XV вв.) // КСИА. – Москва: Наука, 1998. – Вып. 203. – С. 11–19.
- Веремейчик Е. М.** Предметы христианского культа XI–XIII вв. на сельских поселениях Черниговского Полесья // Славяно-русское ювелирное дело и его истоки. – Санкт-Петербург: Нестор-История, 2010. – С. 344–362.
- Власова Г. М.** Бронзовые изделия XI–XIII вв. из с. Заленче // МАСП. – Одесса: Маяк, 1967. – № 4. – С. 246–259.
- Гаврилюк О. Н., Ягодинская М. А.** Древнерусские предметы христианского культа Западной Подолии и Юго-Западной Волыни // Археологические Вести. – Санкт-Петербург: Дмитрий Буланин, 2005. – № 12. – С. 123–147.
- Гончаров В. К.** Райковецкое городище. – Киев: Издательство АН УРСР, 1950. – 217 с.
- Даркевич В. П., Пуцко В. Г.** Произведения средневековой металлопластики из находок в Са-рой Рязани (1970–1978 гг.) // СА. – Москва: Наука, 1981. – № 3. – С. 218–232.
- Дідух Л. М.** Колекція хрестів-тільников з археологічної розвідки В. В. Хвойко в с. Келеберда Полтавської губернії у зібранні НМІУ // Вікентій В'ячеславович Хвойко та його внесок у дослідження давньої історії України (до 160-річчя від дня народження). Збірник наук. праць. – Київ: Такі справи, 2010. – С. 104–110.
- Дідух Л. М.** Давньоруські хрести-тільники з Княжої Гори // Археологія і фортифікація України. – Кам'янець-Подільський: ТОВ «Друкарня Рута», 2015. – С. 95–104.
- Захаров С. Д.** Древнерусский город Белоозеро. – Москва: Индрик, 2004. – 592 с.
- Ивакин Г. Ю.** Погребения X – первой половины XI в. из раскопок Михайловского Златоверхого монастыря (1997–1999 гг.) // Русь в IX–XIV веках. Взаимодействие Севера и Юга. – М.: Наука, 2005. – С. 287–303.
- Івакін В., Баранов В., Дяченко Д.** Середньовічні старожитності балтів у Пороссі // Археологія України за роки Незалежності. – Київ: Інститут археології НАН України, 2022. – С. 349–354.
- Каргер М. К.** Древний Киев. – Москва-Ленинград: Издательство АН СССР, 1958. – Т. 1. – 578 с.
- Кононович А. Ю.** Древнерусские кресты «скандинавского типа»: типология, хронология, бытование в культуре // Эпоха викингов в Восточной Европе в памятниках нумизматики VIII–XI вв. Материалы Международной нумизматической конференции. – Санкт-Петербург, 2014. – С. 171–178 [Электронный ресурс]. – Режим доступа: http://gnezdovo.com/wp-content/uploads/2020/05/109_Kononovich.pdf.
- Кононович А. Ю.** Металлические нательные кресты с растительными мотивами в древнерусской культуре // Археологические Вести. – Санкт-Петербург: Ин-т истории материальной культуры РАН, 2023. – Вып. 39. – С. 86–97.
- Корзухина Г. Ф., Пескова А. А.** Древнерусские энколпионы. Нагрудные кресты-реликварии X–XIII вв. – Санкт-Петербург: «Петербургское Востоковедение», 2003. – 432 с.
- Кутасов С. Н., Селезнёв А. Б.** Нательные кресты, крестовключённые и крестовидные подвески. – Москва: Группа Искатели, 2010. – 320 с.
- Макаров Н. А.** К оценке христианизации древнерусской деревни XI – XIII вв. (погребения с крестами и образками в могильниках Белозерья и Каргополья) // КСИА. – Москва: Наука, 1991. – Вып. 205. – С. 11–21.
- Макаров Н. А.** Древнейшие предметы христианской культовой пластики из центральных районов Северо-Восточной Руси // У истоков и источников: на международных и междисциплинар-

ных путях. Юбилейный сборник в честь Александра Васильевича Назаренко. – Москва: «Институт российской истории РАН», 2018. – С. 317–327.

Макаров Н. А., Зайцева И. Е. Кресты «скандинавского типа» на памятниках Суздальского Ополя: новые находки // Археологические Вести. – Санкт-Петербург: Институт истории материальной культуры РАН, 2020. – Вып. 28. – С. 347–365.

Мальм В. А. Крестики с эмалью. //Славяне и Русь. – Москва: Наука, 1968. – С. 113–117.

Мугуревич Э. С. Восточная Латвия и соседние земли в X–XIII вв.: экономические связи с Русью и другими территориями. – Рига: Зинатне, 1965. – 144 с.

Мусин А. Е. Христианизация Новгородской земли в IX–XIV вв. Погребальный обряд и христианские древности. – Санкт-Петербург: Центр «Петербургское Востоковедение», 2002. – 272 с.

Леопардов М. А., Чернов М. П. Сборник снимков из предметов древностей, находящихся в г. Киеве в частных руках. – Киев; типография С. В. Кульженко, 1891. – 29 с.

Нагрудные кресты древнерусского времени из археологических коллекций Государственного Владимиро-Суздальского музея-заповедника. Каталог. – Владимир, 2013. – 76 с.

Недошивина Н. Г. Об одном типе древнерусских подвесок Древней Руси // Проблемы археологии Евразии. Труды ГИМ. Вып. 74. – Москва: ГИМ, 1990. – С. 102–106.

Николаева Т. В., Недошивина Н. Г. Предметы христианского культа // Археология СССР. Древняя Русь. Быт и культура. – Москва: Наука, 1997. – С. 166–178.

Никольская Т. Н. Земля вятичей. К истории населения бассейна верхней и средней Оки в IX–XIII вв. – Москва: Наука, 1981. – 296 с.

Никольская Т. Н. Новые данные к истории Серенска // КСИА. – Москва: Наука, 1986. – Вып. 187. – С. 41–51.

Нечитайло В. В. Каталог християнських нагрудних виробів мистецтва періоду Київської Русі. – Київ, 2001. – 94 с.

Остапенко А. А. Кресты-тельники из Старой Рязани // КСИА. – Москва: Языки славянской культуры, 2013, – Вып. 230. – С. 244–253.

Остапенко А. А. Христианские древности Рязанской земли XI–XVI вв. (мелкая пластика). Дисс. на соиск. уч. степ. канд. истор. наук. – Москва, 2015. – 271 с.

Пастернак Я. Старий Галич. – Івано-Франківськ: Плай, 1998. – С. 205. – 347 с.

Пескова А. А. Истоки иконографии древнерусских энколпионов // Христианская иконография Востока и Запада в памятниках материальной культуры Древней Руси и Византии. – Санкт-Петербург: Петербургское востоковедение, 2006. – С. 121–162.

Петрашенко В. А. Древнерусское село (по материалам поселений у с. Григоровка). – Киев, 2005. – 264 с.

Петров Н. И. Указатель Церковно-археологического музея при Киевской духовной академии. – Киев: Тип Ун-та св. Владимира, 1897. – 292 с.

Пивоваров С. В., Ільків М. В., Калініченко В. А. Нові знахідки предметів християнської культової символіки з давньоруських пам'яток Буковини // Церква-наука-суспільство: питання взаємодії. Матеріали Чотирнадцятої Міжнародної наукової конференції. – К., 2016. – С. 25–28 [Електроний ресурс]. – Режим доступу: http://chernivtsi-history.blogspot.com/2016/11/blog-post_79.html.

Покровская Л. В., Степанов А. М., Сингх В. К. Нательные кресты, крестовидные и крестовключные привески XI – начала XII вв. (по материалам Троицких XIII и XIV раскопов) // В камне и бронзе. Сборник статей в честь Анны Песковой. – Санкт-Петербург: ИИМК РАН, ООО «Невская Книжная Типография» 2017. – С. 467–474.

Полубояринова М. Д. Русские вещи на территории Золотой Орды // СА. – Москва: Наука, 1971. – № 3. – С. 164–186.

Савицький В. М., Собуцький М. М. Натільні хрести та підвіски із зображенням хреста XI – XIII ст. у збірці Волинського краєзнавчого музею // Церква – наука – суспільство: питання взаємодії. Ма-

теріали Десятої Міжнародної наукової конференції. – К., 2012. – С. 201–204 [Електроний ресурс]. – Режим доступу: <https://www.academia.edu/15269918>.

Савицький В. Нові знахідки давньоруських натільних хрестів із виїмчастими емаллями на території Волині // Археологічні дослідження Львівського університету. – Львів, 2012. – Вип. 16. – С. 330–338 [Електроний ресурс]. – Режим доступу: <https://clio.lnu.edu.ua/wp-content/uploads/2016/01/16-16.pdf>.

Савицький В. Нагрудні мініатюрні хрести та підвіски з хрестами княжої доби у збірці Любомльського краєзнавчого музею // Княжа доба: історія та культура / [відп. ред. Володимир Александрович]; Національна академія наук України, Інститут українознавства ім. І. Крип'якевича. – Львів, 2014. – Вип. 8. – С. 181–207 [Електроний ресурс]: – Режим доступу: <https://www.academia.edu/15269991/>.

Сагайдак М. А., Сергєєва М. С., Михайлов П. С. Дослідження Київського Подолу // АДУ 1993 року. – Київ, 1997. – С. 117–120.

Седова М. В. Ювелирные изделия древнего Новгорода (X–XV вв.). – Москва: Наука, 1981. – 196 с.

Седов В. В. Об одной группе древнерусских крестов // Древности славян и Руси. – Москва: Наука, 1988. – С. 63–67.

Тарабардина О. А. Кресты «скандинавского типа» из раскопок в Новгороде // Славяне и иные языци... К юбилею Натальи Германовны Недошивиной. Труды ГИМ. Вып. 198. – Москва: ГИМ, 2014. – С. 234–241.

Фехнер М. В. Крестовидные привески «скандинавского типа» // Славяне и Русь. – Москва: Наука, 1968. – С. 210–214.

Фіголь М. Мистецтво стародавнього Галича. – Київ: Мистецтво, 1997. – 224 с.

Ханенко Б. И., В. Н. Древности русские. Кресты и образки. – Київ: фототипия и тип С. В. Кульженко, 1899–1900. – Вып. I–II. – 48 с.

Чуракова А. Ю. Подвески – кресты «скандинавского типа» в контексте погребальной культуры Древней Руси XI–XII вв. // Elite ou Egalite... Северная Русь и культурные трансформации в Европе VII–XII вв. – Санкт-Петербург: Издательский дом «Бранко», 2017. – С. 159–177.

Чуракова А. Ю. Христианская пластика малых форм с городища «Царский дворец» у с. Гоцево // Материалы и исследования по археологии Днепровского Левобережья. – Курск: ИП Бескровный Александр Васильевич, 2018. – Вып. 5. – С. 220–227.