

**Тетяна Радієвська**

старша наукова співробітниця  
сектору «Археологія доби каменю-бронзи»  
науково-дослідного відділу археології,  
Національний музей історії України  
(Київ, Україна)

**Олександр Науменко**

старший науковий співробітник  
сектору «Археологія доби каменю-бронзи»  
науково-дослідного відділу археології,  
Національний музей історії України  
(Київ, Україна)

**Tetiana Radiievska**

Senior Research Fellow,  
Sector «Stone-Bronze Age Archaeology»,  
Research Department of Archaeology,  
The National Museum of the History of Ukraine  
(Kyiv, Ukraine)

**Oleksandr Naumenko**

Senior Research Fellow,  
Sector «Stone-Bronze Age Archaeology»,  
Research Department of Archaeology,  
The National Museum of the History of Ukraine  
(Kyiv, Ukraine)

**ТАМАРА МОВША: СТОРІНКИ МУЗЕЙНОГО ЖИТТЯ  
ТА ВНЕСОК У ФОРМУВАННЯ АРХЕОЛОГІЧНОЇ ЗБІРКИ  
НАЦІОНАЛЬНОГО МУЗЕЮ ІСТОРІЇ УКРАЇНИ****TAMARA MOVSHA: PAGES OF MUSEUM LIFE AND CONTRIBUTION  
TO THE FORMATION OF THE ARCHAEOLOGICAL COLLECTION OF  
THE NATIONAL MUSEUM OF THE HISTORY OF UKRAINE****Анотація**

У серпні 1945 р., після закінчення університету, до Державного республіканського історичного музею (нині – Національний музей історії України) прийшла Тамара Мовша. Тоді розпочався музейний етап її творчого життя. Відразу ж переплелися два напрями діяльності – музейна справа й археологія. Тамара Григорівна працювала в закладі 32 роки, але зв'язок із Національним музеєм історії України не переривався навіть після її звільнення. Матеріали з досліджених Т. Мовшею пам'яток стали складовою частиною археологічної збірки музею та увійшли до золотого фонду досліджень трипільсько-кукутенської спільності.

**Ключові слова:**

Тамара Мовша, Державний республіканський історичний музей, Державний історичний музей, Національний музей історії України, музейна справа.

**Abstract**

*In August 1945, Tamara Movsha came to the State Republican Historical Museum (now – the National Museum of the History of Ukraine) after graduating from the university. The museum stage of her scientific and creative life began at that time. In this way, Tamara Movsha connected two of her activity fields that are museum work and archaeology. Her work experience at the National Museum of the History of Ukraine was 32 years. She kept the connection with the institution even after the dismissal. The materials from the sites Tamara Movsha studied became part of the archaeological collection of the museum and the golden fund of the Cucuteni–Trypillia culture finds.*

**Keywords:**

*Tamara Movsha, State Republican Historical Museum, State Historical Museum, National Museum of the History of Ukraine, museum work.*

**1. Вступ і огляд наявних публікацій.**

20 квітня 2022 р. минуло 100 років із дня народження Тамари Григорівни Мовші (20 квітня 1922 – 4 березня 2003) – музейниці та дослідниці трипільської культури. Її творчий шлях і наукові здобутки ще за життя стали предметом досліджень<sup>1</sup>. Кілька наступних таких робіт підготували та опублікували учениці Т. Мовші О. Якубенко й Г. Бузян уже після смерті своєї наставниці<sup>2</sup>. Роль Т. Мовші як головної ініціаторки створення та авторки

наукової концепції Музею трипільської культури (у межах Національного історико-етнографічного заповідника «Переяслав» – далі НІЕЗ «Переяслав») охарактеризовано в публікаціях Г. Бузян, В. Білоусько, Д. Тетері<sup>3</sup>. Низку статей, у яких висвітлюється життєвий шлях, музейницька й археологічна діяльність дослідниці, її довголітня співпраця з НІЕЗ «Переяслав», було опубліковано до 90-річного ювілею Т. Мовші<sup>4</sup>. У двотомному виданні з історії Інституту архео-

<sup>1</sup> Мезенцева Г. Г. Дослідники археології України. Енциклопедичний словник-довідник. – Чернівці: Сіверянська думка, 1997. – С. 46–47; Куріло О. Ю. Нариси розвитку археології у музеях України: історія, дослідники, меценати. – Київ: Стілос, 2002. – С. 181.

<sup>2</sup> Бузян Г. М., Якубенко О. О. Пам'яті Тамари Григорівни Мовші // Археологія. – 2003. – № 4. – С. 167–168; Їх же. Мовша Тамара Григорівна // Енциклопедія трипільської цивілізації. – Т. 2. – Київ, 2004. – С. 338–339; Їх же. Пам'яті Тамари Григорівни Мовші // Наукові записки з української історії. – Вип. 15. – Переяслав-Хмельницький, 2004. – С. 275–276; Їх же. Тамара Григорівна Мовша // Ант. Вісник археології, мистецтва, культурної антропології. – Вип. 13–15. – Київ, 2005. – С. 101–102.

<sup>3</sup> Бузян Г. М., Білоусько В. М., Тетеря Д. А. Історія створення та перспективи вдосконалення експозиції музею трипільської культури НІЕЗ «Переяслав» // Науково-дослідницька та просвітницька діяльність Вікентія Хвойки. До 160-річчя з дня народження. Матеріали науково-практичної конференції (с. Халеп'я, 19 лютого 2010 року). – Трипілля, 2010. – С. 9–16; Тетеря Д., Білоусько В. Михайло Сікорський та Тамара Мовша – будівничі першого в Україні Музею трипільської культури // Краєзнавство. – 2013. – № 4. – С. 123–128.

логії Національної академії наук України (далі ІА НАНУ) міститься розвідка, у якій акцентується увага на науковій роботі Тамари Григорівни в цій установі (1977–1989) та подається інформація про її численні археологічні експедиції<sup>5</sup>. Різні аспекти діяльності Т. Мовші в Державному республіканському історичному музеї (далі ДРІМ) і Державному історичному музеї (далі ДІМ, нині – Національний музей історії України, далі НМІУ), проілюстровані документами й



**Рис. 1. Тамара Мовша:**  
**1 – 1945 р.; 2 – 1990-ті рр.**

фотоматеріалами, детально розглянуті в статті Т. Радієвської та О. Якубенко<sup>6</sup>. Базуючись на службовій документації, О. Колибенко й О. Колибенко деталізували низку професійних граней життєвого шляху дослідниці<sup>7</sup>. Сторічному ювілею Т. Мовші було присвячено XII науково-практичну конференцію «Археологія & Фортифікація України», за матеріалами якої видано збірник зі статтями, в яких висвітлюється роль Тамари Григорівни в побудові Музею трипільської культури в Переяславі<sup>8</sup> та її дослідницька діяльність на Кам'янецьчині<sup>9</sup>. Окрім наукових розвідок і публікацій, у Музеї трипільської культури було створено кілька ювілейних виставок, де експонувалися особисті речі дослідниці й унікальні артефакти з її розкопок<sup>10</sup>.

Метою цієї публікації є подальше висвітлення музейної діяльності Т. Мовші, визначення її внеску у формування археологічної збірки НМІУ й розвиток музейної справи загалом. Дослідження архівних джерел дало змогу уточнити та деталізувати окремі сторінки музейного життя науковиці. Розвідку структу-

<sup>4</sup> Білоусько В. Археолог та музеєзнавець Т. Г. Мовша (до 90-річчя з дня народження) // Переяславка. Наукові записки Національного історико-етнографічного заповідника «Переяслав». Збірник наукових статей – Вип. 7 (9). – Переяслав-Хмельницький, 2014. – С. 230–237; Бузян Г. Співпраця Т. Г. Мовші з Переяславським заповідником // Наукові записки НІЕЗ «Переяслав». – Вип. 7 (9). – Переяслав-Хмельницький, 2014. – С. 238–250; Якубенко О., Радієвська Т. Тамара Григорівна Мовша і Національний музей історії України // Переяславка. Наукові записки Національного історико-етнографічного заповідника «Переяслав». Збірник наукових статей. – Вип. 7 (9). – Переяслав-Хмельницький, 2014. – С. 285–299.

<sup>5</sup> Інститут археології Національної академії наук України. 1918–2014. – Київ: ВД «АДЕФ-Україна», 2015. – С. 519–520.

<sup>6</sup> Радієвська Т., Якубенко О. Музейний відлік життя Тамари Григорівни Мовші // Науковий вісник Національного музею історії України. – Вип. 1, част. 2. – Київ, 2016. – С. 59–73.

<sup>7</sup> Колибенко О., Колибенко О. Трудові книжки археологів Тамари Мовші та Євгенії Махно як джерела для історії вітчизняної археології та музеєзнавства // Наукові записки НІЕЗ «Переяслав». – Вип. 15 (17). – Переяслав-Хмельницький, 2019. – С. 51–58.

<sup>8</sup> Білоусько В., Бузян Г. Тамара Мовша – творець музею трипільської культури в Переяславі // Археологія & Фортифікація України. Збірник матеріалів XII Всеукраїнської науково-практичної конференції. – Кам'янець-Подільський, 2023. – С. 6–14.

<sup>9</sup> Смірнова С. Дослідження Тамари Мовші на Кам'янецьчині // Археологія & Фортифікація України. Збірник матеріалів XII Всеукраїнської науково-практичної конференції. – Кам'янець-Подільський, 2023. – С. 15–23.

<sup>10</sup> Тетеря Д., Білоусько В. Меморіальні археологічні виставки на базі Музею трипільської культури Національного історико-етнографічного заповідника «Переяслав» // Наукові записки НІЕЗ «Переяслав». – Вип. 19 (21). – Переяслав-Хмельницький, 2021. – С. 192–199.

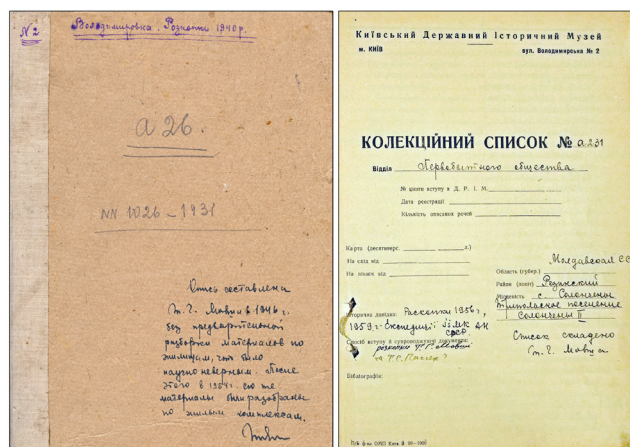
ровано відповідно до напрямів музейної діяльності Т. Мовші, які розглядаються переважно за хронологічним принципом.

## 2. Фондова робота.

До ДРІМ Т. Мовша (Рис. 1,1) влаштувалася в серпні 1945 р., коли музей уже було переміщено до будівлі на вулиці Короленка, 2 (нині – Володимирська). У перші післявоєнні роки до закладу прийшли також її колеги – І. Шовкопляс, Г. Василенко (Шовкопляс), Н. Шендрик, В. Герус, Л. Меляницька (Романюк), С. Піваковська (Кілієвич), В. Сидоренко, М. Мелашенко та ін. Із кінця 1945 р. в археологічних відділах обрали відповідальних за фондові колекції. Т. Мовша опікувалася матеріалами доби первісності<sup>11</sup>. Розпочалася виснажлива робота з інвентаризації. Формувалася нова система обліку археологічних матеріалів.

Означені процеси ускладнювала низка чинників. По-перше, приміщення музею перебувало у аварійному стані після Другої світової війни й потребувало ремонту<sup>12</sup>. У довідці комісії з перевірки роботи закладу 1946 р. зазначено, що стіни фондових приміщень відділу «Докласового суспільства» в підвальному приміщенні на першому поверсі мали сліди цвілі та грибкових утворень. Кімнату було заставлено стелажима, на яких розміщувалися ящики з археологічними артефактами. Частина фондових матеріалів перебувала в непридатному ні для зберігання, ні для роботи підвальному приміщенні<sup>13</sup>. По-друге, значну кількість артефактів усе ще не облікували. Переміщення та змішування му-

зейних предметів під час Другої світової війни поглибило цю прірву. Процес атрибуції розтягнувся на десятиліття. Наприклад, упродовж 1950 р. було впорядковано 29 тис. предметів, записано до колекційних списків 1308 одиниць зберігання<sup>14</sup>. Щороку в музейних звітах вказували кількість ідентифікованих предметів<sup>15</sup>. Частину колекцій, які потрапили до ДІМ після війни, після атрибуції передали до «рідних» музеїв. Так, до Львівського музею повернули колекцію з пам'яток Подністров'я, а до Уманського музею – матеріали палеолітичної стоянки Володимирівка<sup>16</sup>. Перші три інвентарні книги відділу «Первісне суспільство» Т. Мовша заповнила власноруч. Серед архівної документації науково-дослідного відділу археології також зберігаються складені дослідницею перші колекційні описи та списки археологічних колекцій. (Рис. 2)



**Рис. 2. Колекційні списки відділу «Первісне суспільство», складені Т. Мовшею**

<sup>11</sup> Савчук М. І., Сорокіна С. А., Завальна О. М., Радієвська Т. М. Фондова робота Державного історичного музею в м. Києві (1943–1950) // Науковий вісник Національного музею історії України. – Вип. 6. – Київ, 2020. – С. 258.

<sup>12</sup> Сорокіна С., Завальна О. Організація роботи та умови праці співробітників державного республіканського історичного музею у 1943–1950 рр. // Науковий вісник Національного музею історії України. – Вип. 8. – Київ, 2022. – С. 434–435, 443.

<sup>13</sup> НА НМІУ. – Ф. р-1260. – Оп. 1. – Спр. 17а. – Арк. 17–18.

<sup>14</sup> НА НМІУ. – Там само. – Спр. 24а. – Арк. 19.

<sup>15</sup> НА НМІУ. – Там само. – Спр. 197а. – Арк. 6; Спр. 504. – Арк. 5.

<sup>16</sup> НА НМІУ. – Там само. – Арк. 7; Спр. 246. – Арк. 8.

У непридатних маленьких приміщеннях без опалення, буквально завалених археологічними матеріалами, – у таких умовах закладалася нова система обліку й зберігання колекцій. Із тих часів є кілька «величальних» відзнак. У трудовій книжці Т. Мовші міститься запис, датований листопадом 1945 р., про подяку за «добросовісне, наполегливе ставлення до обов'язків»<sup>17</sup>. Десятки тисяч експонатів, розібраних із евакуаційних ящиків, їхня атрибуція за публікаціями, каталогами, запис до колекційних списків та інвентарних книг приховані за скупими рядками однієї з характеристик: «За время работы в музее т. Мовша провела значительную работу по инвентаризации фондов...»<sup>18</sup>.

Окрім інвентаризації довоєнних матеріалів, у 1950-х – 1970-х рр. відбувався облік артефактів, що надходили з нових польових досліджень. Значну частину з них становлять саме предмети з власне експедицій Т. Мовші. **(Таблиця 1, Таблиця 2)** Із затвердженням нової структури відділів музею 1964 р. обсяг фондової роботи суттєво збільшився. За наказом № 10 від 24. 12. 1964 р.<sup>19</sup> Т. Мовша очолила відділ «Первісне суспільство та скіфо-античний період». Кілька років вона разом із Л. Романюк (на той час старшою науковою співробітницею) опікувалися колекціями ранньозалізного віку.

У 1970-х рр. фондова робота фактично звелася до зберігання музейних предметів, оскільки з 1973 до 1977 рр. тривав капітальний ремонт у будівлі закладу. Колекції переміщували з одного приміщення в інше залежно від перебігу ремонту. Для забезпечення збережен-

ня артефактів регулярно здійснювалися профілактичні огляди. Сама Т. Мовша визначила «охорону колекцій під час ремонту»<sup>20</sup> основним завданням того часу.

Отже, упродовж своєї роботи у сфері фондів музею дослідниця займалася комплектацією, систематизацією, обліком та збереженням колекцій. Винятковою є її роль у формуванні нової системи обліку, а також атрибуції довоєнних матеріалів. Шкода, заподіяна колекціям під час перевезень із міста в місто, із країни у країну, які тривали понад чотири роки та супроводжувалися перепаккуванням, депаспортизацією, а також зберіганням у непридатних умовах, призвела до того, що й нині є артефакти із втраченим задокументованим контекстом<sup>21</sup>. Проте значну частину музейних предметів було ідентифіковано саме завдяки самовідданій праці Т. Мовші.

### **3. Просвітницька й експозиційна робота.**

Значне місце в музейній діяльності Т. Мовші посідали науково освітній і експозиційний напрями. Це безліч проведених екскурсій і прочитаних лекцій у селах, школах та на різних підприємствах. У 1960-ті – 1970-ті рр. наукові співробітники музею мали проводити роботу із залучення відвідувачів. За кожним працівником закріплювалися підприємства, де вони мали розповсюджувати квитки й щомісячно інформувати дирекцію про результати. За Т. Мовшею закріпили фабрику імені Смирнова-Ласточкина<sup>22</sup>. В одному зі звітів відділу зазначено, що до музею було залучено 600 відвідувачів, розповсюджено квитків на суму 30 крб<sup>23</sup>. Т. Мовша надавала допомогу в побу-

<sup>17</sup> Колибенко О., Колибенко О. Трудові книжки... – С. 56.

<sup>18</sup> Якубенко О., Радієвська Т. Тамара Григорівна Мовша і Національний музей історії України... – С. 286.

<sup>19</sup> НА НМІУ. – Ф. р-1260. – Оп. 1-«л». – Спр. 10. – Арк. 8.

<sup>20</sup> НА НМІУ. – Там само. – Спр. 528. – Арк. 17.

<sup>21</sup> Науменко О. О., Радієвська Т. М. Стоянка Іскорость та її місце в кам'яній добі України: історіографічний і типолого-технологічний аспекти // Археологія. – 2022. – № 3. – С. 88–93.

<sup>22</sup> НА НМІУ. – Ф. р-1260. – Оп. 1-«л». – Спр. 20 (25). – Арк. 18.

<sup>23</sup> НА НМІУ. – Ф. р-1260. – Оп. 1. – Спр. 469. – Арк. 10.

**Таблиця 1**  
**Матеріали з розкопок Т. Мовші в зібранні**  
**Національного музею історії України**

№	Колекція	Рік	Кількість одиниць зберігання
1	с. Солончени, Республіка Молдова, поселення Солончени-II	1955–1956	602
2	с. Солончени, Республіка Молдова, поселення Солончени-II	1959	3764
3	с. Цвіклівці Перші, Хмельницька обл., урочище Гряда, поселення Цвіклівці	1960–1961	1664
4	с. Жванець, Хмельницька обл., урочище Лиса Гора, поселення Жванець-Лиса Гора	1961–1962	978
5	с. Жванець, Хмельницька обл., урочище Щовб, поселення Жванець-Щовб	1967	842
6	с. Жванець, Хмельницька обл., урочище Лиса Гора, поселення Жванець-Лиса Гора	1968	813
7	с. Жванець, Хмельницька обл., урочище Лиса Гора, поселення Жванець-Лиса Гора	1969	1187
9	с. Жванець, Хмельницька обл., урочище Щовб, поселення Жванець-Щовб	1970	629
9	с. Жванець, Хмельницька обл., урочище Лиса Гора, поселення Жванець-Лиса Гора	1970	1754
10	с. Жванець, Хмельницька обл., урочище Лиса Гора, поселення Жванець-Лиса Гора	1973	453
11	с. Жванець, Хмельницька обл., урочище Лиса Гора, поселення Жванець-Лиса Гора	1974	971
12	с. Жванець, Хмельницька обл., урочище Щовб, поселення Жванець-Щовб	1974	429
13	с. Жванець, Хмельницька обл., урочища Лиса Гора, Щовб, поселення Жванець-Лиса Гора, Жванець-Щовб	1976	416
14	с. Жванець, Хмельницька обл., урочища Лиса Гора, Щовб, поселення Жванець-Лиса Гора, Жванець-Щовб	1978	337
15	с. Жванець, Хмельницька обл., урочища Лиса Гора, Щовб, поселення Жванець-Лиса Гора, Жванець-Щовб	1977, 1979–1980	222
16	с. Доброводи, Черкаська обл., поселення-гігант Доброводи	1981–1982	28

дові експозицій різних музеїв, шкільних кабінетів, підбирала ілюстративний матеріал, передавала безпаспортні матеріали, консультувала з різних питань співробітників районних і обласних музеїв, готувала сценарії на матеріалах музею для телебачення тощо<sup>24</sup>. У її трудовій книжці в розділі «Про заохочення та нагороди» неодноразово трапляються записи про подяки «за кваліфіковане й культурне обслуговування відвідувачів», «за зразкове обслуговування туристів». 1970 р. за наказом Міністерства культури Т. Мовша була нагороджена значком «За отличную работу»<sup>25</sup>.

За час роботи в музеї дослідниця брала участь у побудові та вдосконаленні кількох експозицій закладу. Автором першої повоєнної експозиції став І. Шовкопляс. Монтування основних розділів експозиції відділу «Докласового суспільства» закінчив на початку 1947 р.<sup>26</sup> Очікуючи повернення вивезених музейних цінностей, І. Шовкопляс ще 1946-го планував розширити експозицію відділу на два зали, один із яких мав бути присвя-

чений трипільській культурі<sup>27</sup>. Проте задум збільшити експозиційну площу вдалося втілити вже Т. Мовші лише через 30 років. Але про це трохи згодом.

За спогадами дослідниці, до повернення музейних колекцій навіть доводилося вирізати із журналів ілюстрації, аби було на чому «розкривати історичний процес» у екскурсіях. Першу самостійну реекспозицію відділу здійснили 1952 р., коли Тамара Григорівна очолила відділ<sup>28</sup>. Експозицію розмістили в кутовій залі лівого крила першого поверху. Дві протилежні стіни зали прикрашали великі картини художника І. Їжакевича «Кирилівська стоянка» й «Рада роду». Перед ними встановили скульптури І. Гончара, що відтворювали образи неандертальця та трипільської жінки за обробкою ґрунту. Нині вони експонуються в Археологічному музеї НІЕЗ «Переяслав». Експонати розміщувалися на скляних полицях у дерев'яних застаклених вітринах шаф. **(Рис. 3)** Археологічні матеріали доповнювалися текстовими поясненнями, підписами під експонатами, малюнками,

**Рис. 3. Експозиція відділу «Первісне суспільство» Державного історичного музею 1960-х рр.: 1 – зала зі скульптурою неандертальця; 2 – під час екскурсії**



<sup>24</sup> НА НМІУ. – Ф. р-1260. – Оп. 1. – Спр. 197а. – Арк. 7; Спр. 246. – Арк. 4; Спр. 504. – Арк. 2; Спр. 528. – Арк. 18; Спр. 560. – Арк. 13.

<sup>25</sup> Колибенко О., Колибенко О. Трудові книжки... – С. 57–58.

<sup>26</sup> Сорокіна С., Завальна О. Організація роботи... – С. 447–448.

<sup>27</sup> ДАК. – Ф. р-1260-р. – Оп. 2. – Спр. 2. – Арк. 11.

<sup>28</sup> Радієвська Т., Якубенко О. Музейний відлік життя... – С. 63.

мапами, схемами, а також муляжами й діорамами. Експозиція була динамічною: теми перебудовували й доповнювали відреставрованими експонатами, замінювали етикетаж, ілюстративний матеріал, замовляли нові мапи. У 1960-х рр. у експозиції з'явилися знахідки із власних розкопок Т. Мовші у Цвіклівцях і Жванці<sup>29</sup>.

Маючи вже чималий досвід експозиційної роботи, Тамара Григорівна прагнула побудувати академічну експозицію, яка відтворювала б історію найдавнішого населення на території України за хронологічним принципом (відповідно до узвичаєної на той час археологічної періодизації) зі збереженням комплексів пам'яток. Підготовча робота зі створення нової експозиції розпочалася 1973 р. під час ремонту. Спочатку було розроблено тематичну структуру й тематико-експозиційний план розділу експозиції «Первісне суспільство»<sup>30</sup>.

На відміну від попередніх експозицій, які займали тільки одну залу, нова, за пропозицією Т. Мовші, мала розміститися у двох залах. Розділ «Кам'яний вік» відокремили. В Інституті археології Академії наук УРСР (далі – ІА АН УРСР) було відібрано й отримано артефакти для розкриття окремих тем. Тоді в експозиції з'явилися матеріали з таких пам'яток, як-от Круглик, Антонівка, Заскельна, Лисогірський могильник тощо. У розділі «Кам'яний вік» представили відроджені зусиллями Т. Мовші для наукового дослідження та експонування крем'яний комплекс Кирилівської стоянки й лопатку мамонта зі стоянки Городок<sup>31</sup>. Було підготовлено замовлення на виготовлення двох скульптур – «Неан-

дертальський хлопчик із гроту Тешик-Таш» і «Жінка з Вихватинського могильника», збирався матеріал для нових мап у експозиції та фотоілюстрацій для турнікета. У Науковому архіві ІА АН УРСР добирали фотонегативи для ілюстративного матеріалу, готували анотації, етикетаж<sup>32</sup>. 1976 р. провели копітку роботу з художниками – викладку експонатів для підготовки монтажних листів, що затверджувалися науково-методичною радою музею. Деякі робочі варіанти монтажних листів, іноді з примітками та замірами експозиційної площі, зберігаються серед архівної документації сектору «Археологія доби каменю – бронзи». (Рис. 4, 5)

Другу залу експозиції відвели переважно знахідкам трипільської культури, зокрема з розкопок Т. Мовші. Це матеріали з поселень Солончени-II (Рис. 6), Жванець-Лиса Гора, Жванець-Щовб і Цвіклівці. Інтер'єр зали прикрашало панорамне фото з мальовничими краєвидами Лисої Гори й Щовба в с. Жванці<sup>33</sup>.

Монтування означеної експозиції здійснювали вже співробітники відділу «Первісне суспільство» О. Якубенко та С. Семенчук разом із художниками. Тоді Т. Мовша працювала в ІА АН УРСР, але часто навідувалася до музею, допомагала порадами. Як згадує О. Якубенко, археологічну експозицію будували у авральному режимі. До грудня 1977 р. капітальний ремонт закінчили. Експозиції всіх відділів, за винятком археологічних, були готові до відкриття. Водночас співробітники археологічного відділу займалися переміщенням колекцій і їхнім

<sup>29</sup> Якубенко О., Радієвська Т. Тамара Григорівна Мовша і Національний музей історії України... – С. 294. – Рис. 7.

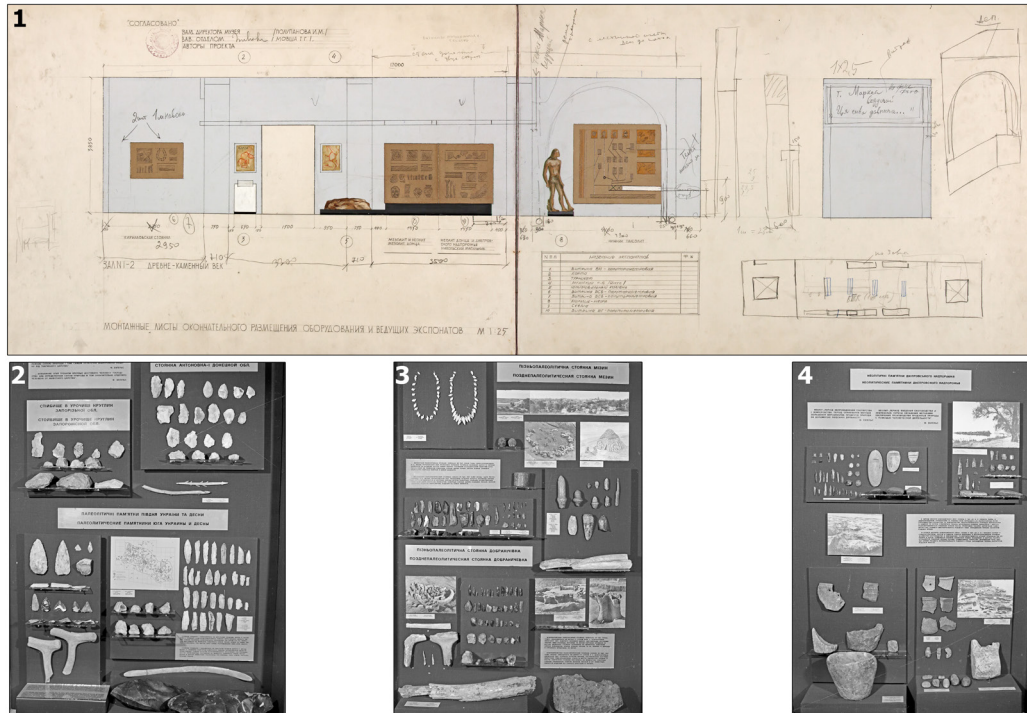
<sup>30</sup> НА НМІУ. – Ф. р-1260. – Оп. 1. – Спр. 560. – Арк. 7; Спр. 633. – Арк. 1-5.

<sup>31</sup> Радієвська Т., Якубенко О. Музейний відлік життя... – С. 68; Бибииков С. Н. Музыкальная лопатка из палеолитического поселения Городок II в Ровенской обл. // Первобытная археология. Поиски и находки – Киев, 1980. – С. 11.

<sup>32</sup> НА НМІУ. – Ф. р-1260. – Оп. 1. – Спр. 681. – Арк. 2-3; Спр. 725. – Арк. 11.

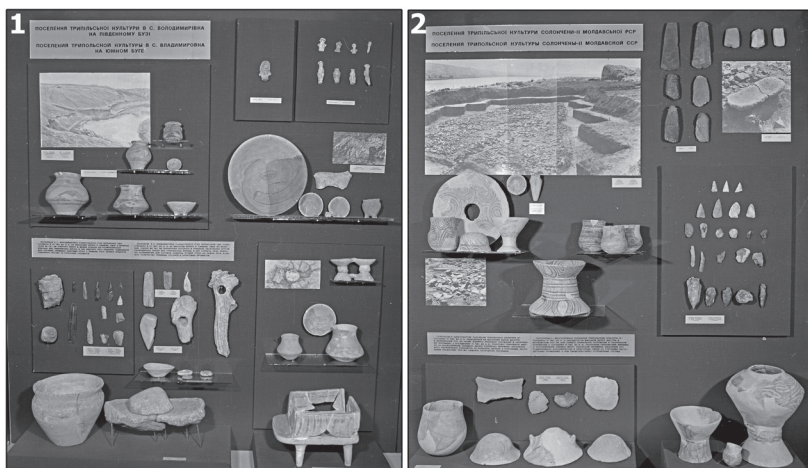
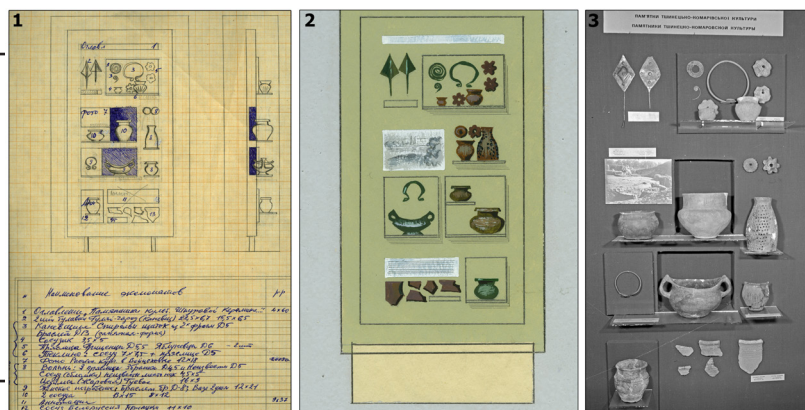
<sup>33</sup> Государственный исторический музей Украинской ССР. – Киев, 1980. – С. 13.





**Рис. 4. Експозиція Державного історичного музею 1977 р.:** 1 – монтажний лист (чернетка) зали «Кам'яний вік»; 2 – вітрина з палеолітичними матеріалами; 3 – вітрина з матеріалами верхньопалеолітичних стоянок Мізин і Добраничівка; 4 – вітрина з матеріалами неолітичних пам'яток Дніпровського Надпоріжжя

**Рис. 5. Матеріали тшинецького культурного кола в експозиції Державного історичного музею 1977 р.:** 1 – креслення на монтажному листі; 2 – художня реалізація технічного рисунка; 3 – вітрина



**Рис. 6. Матеріали трипільсько-кукутенської спільноти в експозиції Державного історичного музею 1977 р.:** 1 – поселення Володимирівка; 2 – поселення Солончени-II

розташуванням у новому обладнанні. Проте тоді ж від партійного керівництва надійшла директива терміново побудувати експозицію і на першому поверсі. До її відкриття (30 грудня 1977 р.) залишалося трохи більше двох тижнів. Археологи працювали із 6.00 до 00.00 і ночували в музеї<sup>34</sup>.

Експозиція, створена за науковою концепцією Т. Мовші, функціонувала тривалий час. Залу «Мідний і бронзовий віки» демонтували 1993 р. у зв'язку з побудовою виставки «Дивосвіт Трипілля», а реекспозиція зали «Кам'яний вік» відбулася тільки 2013 р. Попри тривалий час функціонування, невпинне поповнення джерельної бази й переосмислення низки засад преісторії України, експозиція перших залів музею не втрачала зацікавлення відвідувачів і науковців.

Просвітницька й експозиційна робота Т. Мовші стала помітним вкладом у розвиток методичних засад підготовки екскурсій, побудови музейних виставок і експозицій. Увесь досвід, набутий за роки роботи в ДРІМ/ ДІМ, дослідниця втілила у своєму завершальному експозиційному проєкті – Музеї трипільської культури (на базі НІЕЗ «Переяслав»), яким із любов'ю та творчим натхненням опікуються справжні знавці музейної справи – Г. Бузян, Д. Тетеря, В. Білоусько.

#### **4. Експедиційна діяльність.**

Т. Мовша належить до когорти класиків у сфері дослідження трипільської культури. Саме у приміщенні музею відбулося її знайомство з Т. Пассек, яке й визначило подальшу долю молоді співробітниці. У перші роки після вій-

ни недостатня кількість експозиційного матеріалу спонукала музей до інтенсивної експедиційної діяльності. На 1945 р. Народний комісаріат освіти асигнував 65 тис. крб на цю справу<sup>35</sup>. Усі відділи закладу брали участь у експедиціях (археологічних, історико-етнографічних тощо). Перші археологічні експедиції розпочалися вже влітку 1945 р., і до них залучили майже увесь склад археологічних відділів. За спогадами Т. Мовші, на дверях однієї зали експозиції висіло оголошення: «Музей зачинено, всі вирушили на археологічний фронт»<sup>36</sup>.

Перші польові дослідження, в яких музейниця взяла участь, відбувалися у складі Дніпровської експедиції під керівництвом О. Лагодовської та А. Добровольського<sup>37</sup>. Уже з наступного сезону Тамара Мовша, прийнявши запрошення Т. Пассек, стала постійною учасницею її експедицій. Поселення Володимирівка на Південному Бузі було першим досвідом польових досліджень музейниці на пам'ятці трипільсько-кукутенської спільності. «*І тут, звісно, було все: і досвід, і набуті навички, і помилки*», – згадувала дослідниця<sup>38</sup>. Експедиції Т. Пассек (поселення Володимирівка, Солончени-ІІ, Флорешти, Вихватинці, Голеркани) стали не тільки школою польової практики для Т. Мовші. Тут вона знаходила друзів і однодумців. Серед них – К. Черниш, О. Черниш, Т. Білановська, В. Маркевич, Т. Попова, В. Титов. Теплі стосунки із цими людьми Т. Мовша зберегла на все життя. За спогадами дослідниці, друзі називали її Тамерланчиком або Тамарадиком. Т. С. Пассек ласкаво називала Т. Мовшу Тамариком, Тамарчиком. В.

<sup>34</sup> Якубенко О. О. Строки биографии И. Е. Дудника: к 100-летию со дня рождения // Музейні читання. Матеріали наукової конференції «Ювелірне мистецтво – погляд крізь віки» (10–12.11.2014 р.). – Київ, 2015. – С. 40.

<sup>35</sup> ДАК. – Ф. р.-1260. – Оп. 2. – Спр. 1. – Арк. 4.

<sup>36</sup> Мовша Т. Г. Спомин про вчителя (до сторіччя від дня народження Тетяни Сергіївни Пассек) // Археологія. – 2003. – № 4. – С. 165.

<sup>37</sup> ДАК. – Ф. р.-1260. – Оп. 2. – Спр. 1. – Арк. 4.

<sup>38</sup> Мовша Т. Г. Спомин про вчителя... – С. 166.

**Таблиця 2**  
Матеріали з розвідок Т. Мовші в зібранні  
Національного музею історії України

№	Колекція	Рік	Кількість одиниць зберігання
1	с. Оселівка, Чернівецька обл., різні пункти	1958	11
2	с. Малі Вірмени (нині с. Малозалісся), Хмельницька обл., урочище Щовб	1960	76
3	с. Фридрівці (нині с. Залісся Перше), Хмельницька обл., «Сад біля Криниці»	1960	14
4	с. Гусятин, Хмельницька обл., урочище Фондова гора, поселення Гусятин-І	1960	94
5	с. Цвіклівці Другі, Хмельницька обл., урочище Лісок	1960	70
6	колишнє с. Дарабани, Чернівецька обл., різні пункти	1958, 1973– 1974	175
7	с. Березівка, Вінницька обл., поселення Березівка	1960	32
8	с. Патринці, Хмельницька обл., урочища Циплі, Щовб, Вогнен	1968	19
9	с. Гаврилівці, Хмельницька обл., урочище Стінка	1974	76
10	с. Сушківка, Черкаська обл.	1969, 1973	25
11	Середнє Подністров'я, понад 20 пунктів	1970–1974	583
12	Різні пункти Уманського р-ну, Черкаська обл.	1983–1984	9

Маркевич, надсилаючи вітальні листівки, звертався до неї: «Тамаруца»<sup>39</sup>.

Самостійні археологічні розкопки Т. Мовша розпочала з 1955 р. у складі Молдавської експедиції, яку очолювала Т. Пассек. Багаточислове поселення Солончени II на Дністрі – перша досліджена музейницею пам'ятка. (Рис. 6, 2) Ре-

зультати розкопок, які тривали 1955-го, 1956-го, 1959-го, було уведено в науковий обіг<sup>40</sup>. (Таблиця 1)

Із 1960-х рр. Т. Мовша зосередилася на вивченні пам'яток Подністров'я. Навесні 1959 р. в с. Цвіклівцях на Хмельниччині під час земляних робіт, пов'язаних із добуванням каменю, виявили уламки

<sup>39</sup> Білоусько В. Археолог та музеєзнавець Т. Г. Мовша... – С. 233.

<sup>40</sup> Мовша Т. Г. О связях племен трипольской культуры со степными племенами медного века // Советская археология. – 1961. – № 2. – С. 186–199; її ж. Многослойное трипольское поселение Солончены II на Днестре // Тезисы докладов первого симпозиума по археологии и этнографии Юго-Запада СССР. – Кишинев, 1964. – С. 13.

посудини та скарб прикрас трипільського часу. Наступного року за дорученням дирекції ІА АН УРСР Т. Мовша обстежила це місце, збрала в місцевих жителів залишки скарбу й розпочала археологічні розкопки. Упродовж двох польових сезонів було досліджено залишки напівземлянок, кілька ям різного призначення, глинобитну культову виступку та ритуальне поховання із трупоспаленням. Одну з напівземлянок Т. Мовша розглядала як житло-майстерню з виготовлення крем'яних свердл<sup>41</sup>.

Особливе місце в польовій біографії дослідниці, безперечно, посідає багаточислове поселення в с. Жванці (Хмельницька обл.) з мальовничими краєвидами Лисої Гори та Щовба, історичними пам'ятками, доброзичливими місцевими жителями. Поселення виявили місцеві школярі 1959 р. Кілька польових сезонів (1961, 1962, 1967, 1968–1970, 1973–1974 рр.) різночасові жванецькі пам'ятки досліджувала експедиція ДІМ. Згодом, у 1976–1980 рр., робота була продовжена у складі Дністровської комплексної новобудовної експедиції ІА АН УРСР.

У Жванці зафіксовано унікальні археологічні об'єкти – оборонний вал і рови, а також гончарний центр<sup>42</sup>. Жванецький гончарний виробничий комплекс і нині є найбільшим із відомих трипільських центрів керамічного виробництва. Відкриття у Жванці сенсаційні. Вони «докорінно змінюють існую-

чі уявлення про рівень розвитку племен трипільської культури і встановлюють пріоритет вітчизняної науки», – зазначала Т. Мовша в одному з музейних звітів<sup>43</sup>.

Зацікавленість унікальною археологічною пам'яткою не згасає досі. Її кілька років тому обстежили співробітники Кам'янець-Подільського державного історичного музею-заповідника. Вони констатували сліди грабування пам'ятки. Також зафіксували пошкодження консерваційного накриття над одним із горнів<sup>44</sup>. 2017 р. відбулася виїзна робоча нарада відповідних організацій щодо внесення пам'яток трипільсько-кукутенської культури до попереднього Списку всесвітньої спадщини ЮНЕСКО й підготовки облікової документації на об'єкт «Трипільське поселення (урочища Лиса Гора, Щовб) у с. Жванець»<sup>45</sup>.

Окрім розкопок, Т. Мовша проводила археологічні розвідки, завдяки яким значно поповнилася археологічна збірка НМІУ. **(Таблиця 2)** За сприяння науковиці до музею надійшло дев'ять колекцій із досліджень Т. Пассек, Ю. Малєєва, Б. Тимощука, Л. Крушельницької. **(Таблиця 3)** Експедиційна діяльність дослідниці поживавилася після її переходу до ІА АН УРСР 1977 р.<sup>46</sup> Артефакти з польових робіт Т. Мовші є невід'ємною частиною археологічної збірки НМІУ і налічують понад 16 тис. одиниць зберігання.

### 5. Наукова діяльність.

Науковий доробок Т. Мовші становить понад 150 друкованих праць

<sup>41</sup> Мовша Т. Г. Трипільське поховання в с. Цвіклівці // Археологія. – 1964. – № 16. – С. 213–222; Її ж. Скарб прикрас з пізньотрипільського поселення в с. Цвіклівці. – Археологія. – 1965. – № 18. – С. 161–170; Її ж. Пізньотрипільське житло-майстерня в с. Цвіклівці // Археологія. – 1970. – № 23. – С. 129–141.

<sup>42</sup> Мовша Т. Г. Гончарний центр трипольської культури на Дністрі // Советская археология. – 1971. – № 3. – С. 228–234.

<sup>43</sup> НА НМІУ. – Ф. р.-1260. – Оп. 1. – Спр. 528. – Арк. 16.

<sup>44</sup> Старенький І., Шпаковський С., Зайшлюк Я. Трипільське поселення в с. Жванець Кам'янець-Подільського району, епонімна пам'ятка археології – номінант на занесення до попереднього списку об'єктів всесвітньої спадщини ЮНЕСКО // Археологія & Фортифікація України. Збірник матеріалів VII Всеукраїнської науково-практичної конференції. – Кам'янець-Подільський, 2017. – С. 49.

<sup>45</sup> Там само. – С. 50.

<sup>46</sup> Інститут археології... – С. 519.

і заслуговує детальнішого вивчення. Значну частину статей дослідниця написала під час роботи в музеї. Поле її зацікавлення була трипільсько-кукутенська спільність: хронологія пам'яток, виділення локальних груп і культур у її межах, символічні уявлення племен, духовна культура, взаємини всередині та зв'язки з іншими групами енеоліту. Водночас Т. Мовша ввела в науковий обіг і музейні матеріали інших культур – скарб прикрас середньодніпровської культури, матеріали ранньозалізного віку<sup>47</sup>.

Окрім цього, вона стала авторкою низки методичних розробок, наукових концепцій, тематико-експозиційних планів виставок, каталогів, путівників експозицією<sup>48</sup>.

Нові аспекти наукової діяльності Тамари Мовші розкриваються в архівних джерелах. В одній із її музейних характеристик зазначено, що дослідниця працює над дисертацією «Трипільське поселення в урочищі Коломийщина»<sup>49</sup>. Справді, одна з перших її публікацій стосується комплексу знарядь із цієї пам'ятки<sup>50</sup>.

### Таблиця 3

*Матеріали, що надійшли до Національного музею історії України за сприяння або участі Т. Мовші*

№	Колекція	Рік	Автор	Кількість одиниць зберігання
1	с. Володимирівка, Кіровоградська обл., поселення Володимирівка	1946	Т. Пассек	1095
2	с. Володимирівка, Кіровоградська обл., поселення Володимирівка	1947	Т. Пассек	2733
3	Різні пункти Середнього Подністров'я	1947–1949	Т. Пассек	1453
4	м. Флорешти, Республіка Молдова, розвідки	1958–1959	Т. Пассек	165
5	с. Товтри, Чернівецька обл., урочище Брамка, розвідки	1968–1969	Б. Тимошук	55
6	с. Грим'ячка, Хмельницька обл., урочище Монаски, розвідки	1972	Ю. Малєєв	34
7	Різні пункти Тернопільщини, розвідки	1972–1974	Ю. Малєєв	251
8	с. Блищанка, Тернопільська обл., поселення Блищанка-II	1974	Ю. Малєєв	361
9	с. Непоротове, Чернівецька обл., поселення Непоротове	1974–1975	Л. Крушельницька	1094

<sup>47</sup> Мовша Т. Г. Медные украшения из Киева // КСИИМК. – Вып. 70. – 1957. – С. 94–98; Її ж. Глиняный штамп раннескифского времени из Плисков-Чернявки // КСИА АН СССР. – Вып. 89. – 1962. – С. 57–59; Її ж. Погребения предскифского времени с Коломийщины I // МИА. – 1965. – № 130. – С. 204–206.

<sup>48</sup> Київський державний історичний музей. Короткий довідник. – Київ, 1958. – С. 9–10; Киевский государственный исторический музей. Путеводитель (дооктябрьский период). – Киев, 1965. – С. 5–13.

<sup>49</sup> НА НМІУ. – Ф. р.-1260. – Оп. 1-«л». – Спр. б/н. – Арк. б/н.

<sup>50</sup> Мовша Т. Г. Знаряддя праці з трипільського поселення Коломийщина I // Праці Київського державного історичного музею. – Вип. I. – Київ, 1958. – С. 184–203.

<sup>51</sup> Мовша Т. Г. О связях племен трипольской культуры со степными племенами медного века // Советская археология. – 1961. – № 2. – С. 186–199.

Через три роки Т. Мовша опублікувала статтю<sup>51</sup>, присвячену зв'язкам трипільського населення зі степовими племенами енеоліту, окресливши цілком новий напрям досліджень<sup>52</sup>. Незважаючи на відсутність на той час у Т. Мовші наукового ступеня, їй запропонували взяти участь у роботі над першим томом видання «Археологія Української РСР», до якого Тамара Григорівна підготувала два розділи<sup>53</sup>. На думку сучасних дослідників трипільської культури, це видання є «найповнішим <...> синтезом даних про Трипілля на початок 70-х рр.»<sup>54</sup>.

У надскладних умовах капітально-го ремонту в музеї Т. Мовша завершила роботу над кандидатською дисертацією на тему «Антропоморфна пластика Трипілля (реалістичний стиль)» та захистилася 1975 р. На думку вченої ради, захист дисертації прозвучав як поема<sup>55</sup>. На жаль, монографія, підготовлена за матеріалами дисертації, залишилася неопублікованою.

### 6. Післямова та спогади

Понад 30 років наукове й творче

життя Т. Мовші було пов'язане із провідним музейним закладом України – ДІМ / ДРІМ. Невтомна дослідниця зробила вагомий внесок як у розвиток музейної справи, так і у вивчення трипільсько-кукутенської спільності. Матеріали з досліджених Т. Мовшею пам'яток увійшли до золоті скарбниці вивчення трипільської культури. Фондова група «Мідна доба» НМІУ поповнилася на близько 23 500 предметів, які демонструвалися в експозиціях, на виставці «Дивосвіт Трипілля», стали частиною закордонних проєктів у Франції, Італії, Канаді. Найатрактивніші знахідки зі Жванця, Цвіклівців, Солончен представляють археологічну збірку НМІУ в музейних буклетах і альбомах<sup>56</sup>. Безумовно, до наукової спадщини Т. Мовші звертатиметься ще не одне покоління археологів.

Одній із авторів цієї розвідки – Т. Радієвській, поталанило спілкуватися, працювати та мати спільні наукові публікації з Т. Мовшею<sup>57</sup>. Наостанок ми хотіли би поділитися її спогадами про цю світлу людину та невтомну дослідницю.

\*\*\*

*Іноді «спомин крилом огорне», коли потрапляють на очі старі етикетки, фотографії, коли працюєш із колекційними описами, інвентарними книгами, написаними рукою Тамари Григорівни, або звертаєшся до предметів із її розкопок.*

*Наше знайомство з Тамарою Мовшею відбулося восени 1976 р., коли я після закінчення школи влаштувалася на роботу в ДІМ (НМІУ). Перші враження про Тамару Григорівну як дуже енергійну, вимогливу, принципову людину залишилися назавжди. Роботи на той час у музеї було дуже багато, умови складні, ще тривав капітальний ремонт. Колекції переносили з одного приміщення в інше,*

<sup>52</sup> Відейко М. Ю. Наукові дослідження // Енциклопедія трипільської цивілізації. – Т. 1. – Київ, 2004. – С. 65.

<sup>53</sup> Мовша Т. Г. Середній етап трипільської культури // Археологія Української РСР. – Т. 1. – Київ, 1971. – С. 165–177; Її ж. Пізній етап трипільської культури. Пам'ятки типу Коломийщина I // Археологія Української РСР. – Т. 1. – Київ, 1971. – С. 193–196.

<sup>54</sup> Відейко М. Ю. Наукові дослідження... – С. 67.

<sup>55</sup> Бузян Г. М., Якубенко О. О. Пам'яті Тамари Григорівни Мовші... – С. 168.

<sup>56</sup> Дивосвіт Трипілля. Фотобуклет. – Київ, 2008. – С. 3–6; Національний музей історії України. Скарбниці історичної пам'яті. Альбом. – Київ, 2009. – С. 26–27; Національний музей історії України. Альбом: у 2-х томах. – Київ: Мистецтво, 2011. – Т. 1. – С. 36, 39, 41.

<sup>57</sup> Мовша Т. Г., Радієвська Т. М. Поселення Борисівка та її значення в історії трипільського населення Середньої Наддніпрянщини // Тези Всеукраїнської наукової конференції «Переяславська земля та її місце в розвитку української нації, державності й культури». – Переяслав-Хмельницький, 1992. – С. 25–27.

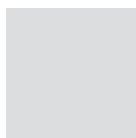
звільняючи місце для ремонтних робіт. У одному зі сховищ я побачила багато великих картонних коробок із написами «Вітрина Середньодніпровська культура», «Вітрина Кирилівська стоянка», «Вітрина Жванець», «Вітрина Цвіклівці» та ін. Для мене це було щось загадкове. А то були підготовлені й запаковані музейні предмети для майбутньої експозиції, яку Т. Г. Мовша вважала своєю «лебединою піснею». Тамара Григорівна енергійно роздавала підлеглим завдання, до мене придивлялася, радила яку літературу почитати, запросила до експедиції наступного року. Напружена робота іноді переривалась її цікавими розповідями. Т. Г. Мовша вміла розповідати жваво, дотепно. Перші знання про трипільську кераміку я здобула, коли під керівництвом Тамари Григорівни разом із колегами Оленою Якубенко, Світланою Семенчук закінчували розпочату ще 1948 р. інвентаризацію численних археологічних колекцій відділу «Первісне суспільство». Це був останній рік роботи Т. Г. Мовші в Історичному музеї. Закінчувався етап її життя, що тривав 32 роки – складні, насичені різноманітними подіями, визначними відкриттями і здобутками.

І після звільнення з ДІМ Тамара Григорівна продовжувала підтримувати зв'язок із музеєм: брала участь у музейних конференціях (Рис. 1, 2) та виданнях<sup>58</sup>, передавала до музейної збірки матеріали з розкопок, допомагала порадами, надавала консультації співробітникам, залишалася небайдужою і до особистих проблем колишніх колег. Назавжди залишаться в пам'яті спогади про експедиції Т. Г. Мовші, у яких я брала участь (Жванець, Велика Слобідка, Доброводи), де мені поталанило познайомитись із закоханими в археологію Галиною Бузян, Людмилою Поліщук, Віталієм та Валентиною Боровиками, Володимиром Захар'євим, Валентиною Клановець. У експедиційних умовах особливо проявлялись і невтомна енергія, і запальна вдача Тамари Григорівни. Пригадую її завжди цікаві, присмачені гумором вечірні розповіді про колег-археологів і різні випадки із життя. Вимоглива до себе, наполеглива Т. Мовша не боялася бути принциповою та різкою в критичних зауваженнях, завжди спонукала своїх учнів до наукового пошуку, незважаючи на всі труднощі та рутину музейної роботи. Водночас вона була надзвичайно чутливою людиною, вразливою до людської нетактовності.

Добра пам'ять про Т. Г. Мовшу назавжди залишиться в серцях тих, кому поталанило працювати й спілкуватися з нею.

### Подяки

Автори щиро вдячні Олені Якубенко за збережену архівну документацію відділу «Первісне суспільство», Анатолію Педченку (колишньому музейному фотографу) за фотографії та негативи експозиції 1970-х рр., Світлані Сорокіній за надані для ілюстрацій монтажні листи вітрин із матеріалами бронзової доби, Юрію Діканчієву за допомогу в підготовці ілюстративних матеріалів статті.



<sup>58</sup> Мовша Т. Г. Взаємодії Трипільля-Кукутені з населенням Карпатського регіону та Центральної Європи // Музей на рубежі епох: минуле, сьогодення, перспективи. Матеріали ювілейної міжнародної науково-практичної конференції. – Київ, 1999. – С. 59–60; Її ж. Трипільський феномен за дослідженнями Вікентія Хвойки: зв'язки та духовна культура // Вікентій В'ячеславович Хвойка та його внесок у вітчизняну археологію (до 150-річчя від дня народження). Тематичний збірник наукових праць. – Київ, 2000. – С. 40–51.

## ДЖЕРЕЛА ТА ЛІТЕРАТУРА

- Бибиков С. Н.** Музыкальная лопатка из палеолитического поселения Городок II в Ровенской обл. // Первобытная археология. Поиски и находки. – Киев, 1980. – С. 10–19.
- Білоусько В., Бузян Г.** Тамара Мовша – Творець музею трипільської культури в Переяславі // Археологія & Фортифікація України. Збірник матеріалів XII Всеукраїнської науково-практичної конференції. – Кам'янець-Подільський, 2023. – С. 6–14.
- Білоусько В.** Археолог та музеєзнавець Т. Г. Мовша (до 90-річчя з дня народження) // Переяславіка. Наукові записки Національного історико-етнографічного заповідника «Переяслав». Збірник наукових статей. – Вип. 7 (9). – Переяслав-Хмельницький, 2014. – С. 230–237.
- Бузян Г. М., Білоусько В. М., Тетеря Д. А.** Історія створення та перспективи вдосконалення експозиції музею трипільської культури НІЕЗ «Переяслав» // Науково-дослідницька та просвітницька діяльність Вікентія Хвойки. До 160-річчя з дня народження. Матеріали науково-практичної конференції (с. Халеп'я, 19 лютого 2010 р.). – Трипілля, 2010. – С. 9–16.
- Бузян Г.** Співпраця Т. Г. Мовші з Переяславським заповідником // Наукові записки НІЕЗ «Переяслав». – Вип. 7 (9). – Переяслав-Хмельницький, 2014. – С. 238–250.
- Бузян Г. М., Якубенко О. О.** Пам'яті Тамари Григорівни Мовші // Археологія. – 2003. – № 4. – С. 167–168.
- Бузян Г. М., Якубенко О. О.** Мовша Тамара Григорівна // Енциклопедія трипільської цивілізації. – Т. 2. – Київ, 2004. – С. 338–339.
- Бузян Г., Якубенко О.** Тамара Григорівна Мовша // Ант. Вісник археології, мистецтва, культурної антропології. – Вип. 13–15. – Київ, 2005 – С. 101–102.
- Відейко М. Ю.** Наукові дослідження // Енциклопедія Трипільської цивілізації. – Т. 1. – Київ., 2004. – С. 54–76.
- Государственный исторический музей Украинской ССР** (Фотопутеводитель). – Киев, 1980. – 143 с.
- ДАК.** – Ф. р-1260-р. – Оп. 2. – Спр. 1.
- ДАК.** – Ф. р-1260-р. – Оп. 2. – Спр. 2.
- Дивосвіт Трипілля.** Фотобуклет. – Київ, 2008. – 6 с.
- Інститут археології Національної академії наук України.** 1918–2014. – Київ: ВД «АДЕФ-Україна», 2015. – 668 с.
- Киевский государственный исторический музей.** Путеводитель (дооктябрьский период). – Киев, 1965. – 59 с.
- Київський державний історичний музей.** Короткий довідник. – Київ, 1958. – 66 с.
- Колибенко О., Колибенко О.** Трудові книжки археологів Тамари Мовші та Євгенії Махно як джерела для історії вітчизняної археології та музеєзнавства // Наукові записки НІЕЗ «Переяслав». – Вип. 15 (17). – Переяслав-Хмельницький, 2019. – С. 51–64.
- Куріло О. Ю.** Нариси розвитку археології у музеях України: історія, дослідники, меценати. – Київ: Стило, 2002. – 264 с.
- Мезенцева Г. Г.** Дослідники археології України. Енциклопедичний словник-довідник. – Чернігів: Сіверянська думка, 1997. – С. 46–47.



- Мовша Т. Г.** Трипільське поховання в с. Цвіклівці // Археологія. – № 16. – Київ, 1964. – С. 213–222.
- Мовша Т. Г.** Пізньотрипільське житло-майстерня в с. Цвіклівці // Археологія. – № 23. – Київ, 1970. – С. 129–141.
- Мовша Т. Г.** Глиняний штамп раннескифского времени из Плисков-Чернявки // КСИА АН СССР. – 1962. – Вып. 89. – С. 57–59.
- Мовша Т. Г.** О связях племен трипольской культуры со степными племенами медного века // Советская археология. – 1961. – № 2. – С. 186–199.
- Мовша Т. Г.** Погребения предскифского времени с Коломийщины I // МИА. – 1965. – № 130. – С. 204–206.
- Мовша Т. Г.** Взаємодії Трипілля-Кукутені з населенням Карпатського регіону та Центральної Європи // Музей на рубежі епох: минуле, сьогодні, перспективи. Матеріали ювілейної міжнародної науково-практичної конференції. – Київ, 1999. – С. 59–60.
- Мовша Т. Г.** Гончарный центр трипольской культуры на Днестре // Советская археология. – 1971. – № 3. – С. 228–234.
- Мовша Т. Г.** Знаряддя праці з трипільського поселення Коломийщина I // Праці Київського державного історичного музею. – Київ, 1958. – Вип. I. – С. 184–203.
- Мовша Т. Г.** Многослойное трипольское поселение Солончены II на Днестре // Тезисы докладов первого симпозиума по археологии и этнографии Юго-Запада СССР. – Кишинев, 1964. – С. 13.
- Мовша Т. Г.** Пізній етап трипільської культури. Пам'ятки типу Коломийщина I // Археологія Української РСР. – Т. 1. – Київ, 1971. – С. 193–196.
- Мовша Т. Г.** Середній етап трипільської культури // Археологія Української РСР. – Т. 1. – Київ, 1971. – С. 165–177.
- Мовша Т. Г.** Скарб прикрас з пізньотрипільського поселення в с. Цвіклівці. – Археологія. – 1965. – № 18. – С. 161–170.
- Мовша Т. Г.** Спомин про вчителя (до сторіччя від дня народження Тетяни Сергіївни Пассек) // Археологія. – 2003. – № 4. – С. 165–167.
- Мовша Т. Г.** Трипільський феномен за дослідженнями Вікентія Хвойки: зв'язки та духовна культура // Вікентій В'ячеславович Хвойка та його внесок у вітчизняну археологію (до 150-річчя від дня народження). Тематичний збірник наукових праць. – Київ, 2000. – С. 40–51.
- Мовша Т. Г., Радієвська Т. М.** Поселення Борисівка та її значення в історії трипільського населення Середньої Наддніпрянщини // Тези Всеукраїнської наукової конференції «Переяславська земля та її місце в розвитку української нації, державності й культури». – Переяслав-Хмельницький, 1992. – С. 25–27.
- Мовша Т. Г.** Медные украшения из Киева // КСИИМК. – 1957. – Вып. 70. – С. 94–98.
- НА НМІУ.** – Ф. р.-1260. – Оп. 1. – Спр. 17а.
- НА НМІУ.** – Ф. р.-1260. – Оп. 1. – Спр. 197а.
- НА НМІУ.** – Ф. р.-1260. – Оп. 1. – Спр. 246.
- НА НМІУ.** – Ф. р.-1260. – Оп. 1. – Спр. 469.
- НА НМІУ.** – Ф. р.-1260. – Оп. 1. – Спр. 504.

**НА НМІУ.** – Ф. р.-1260. – Оп. 1. – Спр. 560.

**НА НМІУ.** – Ф. р.-1260. – Оп. 1. – Спр. 633.

**НА НМІУ.** – Ф. р.-1260. – Оп. 1-«л». – Спр. б/н.

**НА НМІУ.** – Ф. р.-1260. – Оп. 1-«л». – Спр. 20 (25).

**НА НМІУ.** – Ф. р.-1260. – Оп. 3. – Спр. 24а.

**НА НМІУ.** – Ф. р.-1260. – Оп. 1. – Спр. 528.

**НА НМІУ.** – Ф. р.-1260. – Оп. 1. – Спр. 681.

**НА НМІУ.** – Ф. р.-1260. – Оп. 1. – Спр. 725.

**Науменко О. О., Радієвська Т. М.** Стоянка Іскорость та її місце в кам'яній добі України: історіографічний і типолого-технологічний аспекти // *Археологія.* – 2022. – № 3. – С. 88–112.

**Національний музей історії України.** Скарбниця історичної пам'яті. Альбом. – Київ, 2009. – 208 с.

**Національний музей історії України.** Альбом: у 2-х томах. – Київ: Мистецтво, 2011. – Т. 1. – 320 с.

**Пам'яті Тамари Григорівни Мовші** // *Наукові записки з української історії.* – Переяслав-Хмельницький, 2004. – Випуск 15. – С. 275–276.

**Радієвська Т., Якубенко О.** Музейний відлік життя Тамари Григорівни Мовші // *Науковий вісник Національного музею історії України.* – Вип. 1, част. 2. – Київ, 2016. – С. 59–73.

**Савчук М. І., Сорокіна С. А., Завальна О. М., Радієвська Т. М.** Фондова робота Державного історичного музею в м. Києві (1943–1950) // *Науковий вісник Національного музею історії України.* – Київ, 2020. – Вип. 6. – С. 249–277.

**Смірнова С.** Дослідження Тамари Мовші на Кам'янецьчині // *Археологія & Фортифікація України.* Збірник матеріалів XII Всеукраїнської науково-практичної конференції. – Кам'янець-Подільський, 2023. – С. 15–23.

**Сорокіна С., Завальна О.** Організація роботи та умови праці співробітників державного республіканського історичного музею у 1943–1950 рр. // *Науковий вісник Національного музею історії України.* – Вип. 8. – Київ, 2022. – С. 429–455.

**Старенький І., Шпаковський С., Зайшлюк Я.** Трипільське поселення в с. Жванець Кам'янець-Подільського району, епонімна пам'ятка археології – номінант на занесення до попереднього списку об'єктів всесвітньої спадщини ЮНЕСКО // *Археологія & Фортифікація України.* Збірник матеріалів VII Всеукраїнської науково-практичної конференції. – Кам'янець-Подільський, 2017. – С. 45–54.

**Тетеря Д., Білоусько В.** Меморіальні археологічні виставки на базі Музею трипільської культури Національного історико-етнографічного заповідника «Переяслав» // *Наукові записки НІЕЗ «Переяслав».* – Випуск 19 (21). – 2021. – С. 192–199.

**Тетеря Д., Білоусько В.** Михайло Сікорський та Тамара Мовша – будівничі першого в Україні Музею трипільської культури // *Краєзнавство.* – 2013. – № 4. – С. 123–128.

**Якубенко О., Радієвська Т.** Тамара Григорівна Мовша і Національний музей історії України // *Переяславіка. Наукові записки Національного історико-етнографічного заповідника «Переяслав».* Збірник наукових статей – Вип. 7 (9). – Переяслав-Хмельницький, 2014. – С. 285–299.