

Дбр. Срн. – Дубровицька ТГ Сарненського р-ну Рвнс.
 Дбч. Квл. – Дубечненська ТГ Ковельського р-ну Влн.
 ДНЦЗКСТК – Державний науковий центр захисту культурної спадщини від техногенних катастроф
 Ємлч. Н-В – Ємільчинська ТГ Новоград-Волинського р-ну Жтм.
 Жтм. – Житомирська область
 Збрд. Квл. – Забродівська ТГ Ковельського р-ну Влн.
 ЗКМ – КЗ «Краєзнавчий музей» Зарічненської селищної ради
 Зрчн. Врс. – Зарічненська ТГ Вараського р-ну Рвнс.
 Квс. – Київська область
 К-К К-К – Камінь-Каширська ТГ Камінь-Каширського р-ну Влн.
 К-КНKM – Камінь-Каширський народний краєзнавчий музей
 Клк. Лцк. – Колківська ТГ Луцького р-ну Влн.
 Клс. Срн. – Клесівська ТГ Сарненського р-ну Рвнс.
 Кнн. Врс. – Каноницька ТГ Вараського р-ну Рвнс.
 Кстп. Рівн. – Костопільської ТГ Рівненського р-ну Рвнс.
 Лгн. Крст. – Лугинська ТГ Коростенського р-ну Жтм.
 Лкн. Врс. – Локницька ТГ Вараського р-ну Рвнс.
 Лцк. Лцк. – Луцька ТГ Луцького р-ну Влн.
 МАНКУП – Музей-архів народної культури Українського Полісся
 МEBП – Музей етнографії Волині та Полісся при Волинському національному університеті імені Лесі Українки
 МКМ – Маневицький краєзнавчий музей
 Млнс. Рівн. – Малинська ТГ Рівненського р-ну Рвнс.
 Млц. Срн. – Миляцька ТГ Сарненського р-ну Рвнс.
 Мнв. К-К – Маневицька ТГ Камінь-Каширського р-ну Влн.
 Нмв. Срн. – Немовицька ТГ Сарненського р-ну Рвнс.
 Овр. Крст. – Овруцька ТГ Коростенського р-ну Жтм.
 Плс. Чрнб. з. в. – Поліський р-н Квс., Чорнобильська зона відчуження
 Рвнс. – Рівненська область
 Рктн. Срн. – Рокитнівська ТГ Сарненського р-ну Рвнс.
 РОКМ – Рівненський обласний краєзнавчий музей
 СІЕМ – Сарненський історико-етнографічний музей
 Слвч. Крст. – Словечанська ТГ Коростенського р-ну Жтм.
 Спр. Ртн. – Самарівська ТГ Ковельського р-ну Влн.
 Срн. Срн. – Сарненська ТГ Сарненського р-ну Рвнс.
 Ссн. Рівн. – Соснівська ТГ Рівненського р-ну Рвнс.
 Стрс. Срн. – Старосільська ТГ Сарненського р-ну Рвнс.
 Шцк. Квл. – Шацька ТГ Ковельського р-ну Влн.

Олена Іванова
 завідувач науково-дослідного відділу
 експозиційно-виставкової роботи,
 Національний музей історії України
 (Київ, Україна)

Olena Ivanova
 Head of the Research Department
 of Exposition and Exhibition Work
 The National Museum of the History of Ukraine
 (Kyiv, Ukraine)

**РОБОТИ ФОТОГРАФА БОРИСА ЛИПНИЦЬКОГО
 В МЕМОРИАЛЬНІЙ КОЛЕКЦІЇ СЕРЖА ЛИФАРЯ
 (ЗА МАТЕРІАЛАМИ ЗІБРАННЯ НМІУ)**

**WORKS OF PHOTOGRAPHER BORYS LYPNYTSKYI
 FROM THE MEMORIAL COLLECTION OF SERGE LIFAR
 (BASED ON MATERIALS FROM THE NMHU COLLECTION)**

Анотація

У роботі досліджено частину предметів із меморіальної колекції видатного французького танцівника і хореографа українського походження Сергія Лифаря (1905–1986), які пов'язані із іменем фотографа Бориса Липницького (1887–1971). Французький фотограф, українсько-єврейського походження, працював із багатьма відомими діячами балетного мистецтва, моди, письменниками, художниками. Особливу увагу Б. Липницький приділяв вихідцям із територій Російської імперії. Наприкінці 1920–1930-х рр. він активно фотографував Сержа Лифаря. В фондівій колекції НМІУ представлено фото та писемні джерела, які свідчать про їх хороші творчі та дружні стосунки.

Ключові слова:

Серж Лифар, Борис Липницький, «Російський балет С. Дягілєва», Гранд-опера.

Abstract

The article examines some items from the memorial collection of the famous French dancer and choreographer of Ukrainian origin Serhiy Lyfar (Serge Lifar) (1905–1986), which are associated with the name of photographer Borys Lypnytskyi (1887–1971). The French photographer of Ukrainian-Jewish origin worked with many famous figures of ballet, fashion, writers, and artists. Lypnytskyi paid special attention to people from the territories of the Russian Empire. In the late 1920s and 1930s he actively photographed Serge Lifar. The NMHU collection includes photos and written sources that testify to their good creative and friendly relations.

Keywords:*Serge Lifar, Borys Lypnitskyi, S. Diaghilev's Russian Ballet, Palais Garnier.*

18 травня 2021 р. у Національному музеї історії України була презентована виставка «Серж Лифар. Політ Ікара», підготована за матеріалами меморіальної колекції французького танцівника та хореографа українського походження Сержа Лифаря (1905–1986). Це другий виставковий проект, присвячений видатному українцю. Якщо перший був реалізований у 2003 р. і мав на меті познайомити українців із новим ім'ям, то другий вже мав складніше завдання. Автори побудували експозицію виставки, залучивши ті предмети, які окрім того, що дозволяють проілюструвати творчий та життєвий шлях талановитої людини, ще й показують його оточення, яке складалось із всесвітньовідомих зірок. Саме тому виставка презентує меморіальні предмети Анни Павлової, Сергія Дягілєва, роботи Лева Бакста, Коко Шанель, Пабло Пікассо. Це оточення допомагало Лифарю реалізуватись, воно було своєрідним віддзеркаленням його особистості та творчих принципів. Але особливо пильну увагу привертають імена митців українського походження. Одне із них – Борис Липницький (уроджений Хаїм (Юхим) Липницький) (1887–1971), французький фотограф українсько-єврейського походження.

Народився Борис Липницький у містечку Остер Чернігівської губернії, професійний шлях фотографа розпочав в Одесі, потім відкрив власне ательє в польському містечку Пултуськ Варшавської губернії. В 1921 р. перебрався до Парижа¹, де завдяки зустрічі з відомим на той час кутюр'є Полем Пуаре (1879–1944)², почав роботу в галузі моди. Видатний французький модельєр, внесок якого у реформування фешн-індустрії порівнюють із внеском Пабло Пікассо у розвиток мистецтва ХХ століття, високо оцінив талант Липницького і запросив його стати офіційним фотографом модного будинку.

Завдяки тим можливостям, які йому надала подібна робота, Б. Липницький знайомиться із заможними клієнтами Пуаре, з його друзями.

Скориставшись новими знайомствами, фотограф налагоджує співпрацю із французьким модними журналами та робить портфоліо для модних будинків Коко Шанель та Ельзи Скіапареллі. Крім того, створює серію фото самої Коко Шанель³. Звісно, роботи Б. Липницького не обмежувалися лише модною індустрією, на його фотографіях відображена паризька творча еліта довоєнного та повоєнного періоду. Це й Жозефіна Бейкер, Едіт Піаф, Андре Бретон⁴. Фотограф часто подорожував із своїми героями та їхніми родинами в місця відпочинку – Довіль, Монте-Карло, і знімав їх у родинному колі в невимушеній атмосфері. Тобто, створював не лише «парадні» портрети, а й знімки, які ілюстрували особисте життя зірок.

Окремою сторінкою в творчості фотографа стають фотознімки відомих художників, яких він досить часто фіксує за роботою в їхніх майстернях. Подібні фото вперше почали з'являтися ще наприкінці ХІХ ст. Вони користувалися великою популярністю як серед художників, так і поціновувачів їх талантів. Перші прагнули показати себе у всій красі перед можливими клієнтами, другі – намагалися побачити загадковий, ексцентричний світ художників і в такий спосіб долучитися до їхньої творчості. А фотографи досить часто ставили собі на меті піднести тоді ще досить молоде мистецтво фотографії до рівня так званого «справжнього» мистецтва – живопису й скульптури. Борис Липницький вносить величезний вклад у такий тип фотознімків, створивши портрети багатьох сучасних йому художників. Упродовж всього творчого життя він знімає Анрі Матісса, Сальвадора Далі, Василя Кандинського, Марка Шагала, Жоржа Брака, Пабло Пікассо, Моріса Утрілло⁵. Саме завдяки роботам Б. Липницького ми маємо можливість бачити «за роботою» митців, творчість яких стала світовим надбанням.

Особливу увагу Борис Липницький приділяв своїм співвітчизникам, створивши цілу серію фотопортретів емігрантів із території Російської імперії: композитора Ігоря Стравінського, художниці Наталі Гончарової, балетної танцівниці Ольги Спесивцевої та багатьох інших. З-поміж усіх окрему нішу його творчості зайняв Серж Лифар, якого він активно знімає наприкінці 1920–1930-х рр. Це період найбільшого піднесення в кар'єрі С. Лифаря як танцівника, і початок та злет його роботи як хореографа. І всі найважливіші етапи у цьому зростанні можуть бути проілюстровані знімками видатного фотографа⁶.

¹ [Електронний ресурс] – Режим доступу: <https://dic.academic.ru/dic.nsf/ruwiki/653648>(назва з екрана, дата звернення: 24.05.2022).

² [Електронний ресурс] – Режим доступу: https://uk.wikipedia.org/wiki/Поль_Пуаре (назва з екрана, дата звернення: 6.12.2021).

³ [Електронний ресурс] – Режим доступу: https://www.amuse-a-muse.com/uk/2020/04/борис-липницький_/amp/ (назва з екрана, дата звернення: 26.11.2021).

⁴ [Електронний ресурс] – Режим доступу: https://data.bnf.fr/en/14796749/boris_lipnitsky/ (назва з екрана, дата звернення: 24.05.2022).

⁵ [Електронний ресурс] – Режим доступу: https://www.amuse-a-muse.com/uk/2020/04/борис-липницький_/amp/ (назва з екрана, дата звернення: 26.11.2021).

У фондовій колекції НМІУ зберігається низка музейних предметів, пов'язаних з іменем Бориса Липницького, серед яких, звісно, на особливу увагу заслуговують фотографії. Підбірка фото нараховує шість одиниць зберігання. Найраніше фото⁷ датується 1928 р., на ньому зображено С. Лифаря у балетній постановці «Ода»⁸. (Рис. 1, 2) Саме цей знімок експонується на виставці.

Рис. 1.
Фото. Серж Лифар у балеті «Ода».
1928 р., Париж



Рис. 2.
Логотип фотостудії Б. Липницького. 1928 р., Париж



⁶ [Електронний ресурс] – Режим доступу: https://data.bnf.fr/en/14796749/boris_lipnitzky/(назва з екрана, дата звернення: 24.05.2022).

⁷ Ф-23651 / Акт приймання № 6947 від 17.03.2010 // НМІУ. – Фонди.

⁸ Балет «Ода» – балет в двох актах, хореографія Леоніда Мясіна, музика Миколи Набокова, сценарій Бориса Кохно, написаний на основі оди Михайла Ломоносова «Вечернее размышление о Божиим величестве...», 1743 р. Перший показ балету відбувся на сцені Театру Сари Бернар в Парижі 6 червня 1928 р.

У 1928 р. С. Лифар був провідним танцівником балетної трупи «Російський балет» Сергія Дягілева. Він виконував усі головні чоловічі партії. Балет «Ода» не був особливою подією у сезоні 1928 р. Найбільшою подією була вистава «Аполлон Мусaget»⁹.

Балет створений на музику Ігоря Стравінського (1882–1971), хореографію вистави здійснив Джорж Баланчін (1904–1983). Автором ідеї балету був також І. Стравінський. Ідея дуже проста – Аполлон, якого називали Мусaget, тобто наставник муз, навіює кожній її мистецтво. І хоча в давньогрецькій міфології було дев'ять муз, І. Стравінський врешті-решт обрав лише трьох, найбільш пов'язаних із мистецтвом хореографії. Для оформлення вистави С. Дягілев запросив невідомого французького художника-примітивіста Андре Бошана (1873–1958), який був садівником за професією. С. Дягілев звернув увагу на роботи художника на виставці у Парижі в 1921 р. Художник через створення для головного героя Аполлона червоного костюма-туніки і золотистого пояса та вінка – символів божественного походження – домігся яскравої насиченості образу. За спогадами біографа Габріель Шанель Анрі Гіделя, саме Коко Шанель виконувала замовлення на шиття костюмів до вистави. Як зазначають її біографи, вона власноручно виготовила костюми, зокрема і цей¹⁰. Костюм Аполлона є окрасою виставки «Серж Лифар. Політ Ікара» та привертає увагу відвідувачів¹¹.

Прем'єра вистави відбулась у Парижі, в театрі Сари Бернар, 12 червня 1928 р. Головну роль у балетній постановці – Аполлона – виконував С. Лифар. Балет мав величезний успіх, що було обумовлено, зокрема і високою виконавською майстерністю та акторською грою Сержа Лифаря. В колекції представлено два фотознімки роботи Б. Липницького, які зафіксували С. Лифаря в образі Аполлона. На першому фото С. Лифар зображений одягненим у сценічний костюм, сидить напівобернений до глядача¹². (Рис. 3) Друге фото, як свідчить напис на ньому, здійснений рукою С. Лифаря, зроблено після спектаклю. На фото поруч із С. Лифарем сидить видатний французький поет та публіцист Поль Валері (1871–1945)¹³. (Рис. 4, 5)

⁹ Григорьев С. Л. Балет Дягилева, 1909–1929. – М., 1993. – С. 245.

¹⁰ Іванова О. В., Іванова О. П. Мистецька спадщина Сергія Лифаря в колекції НМІУ // Матеріали щорічної науково-практичної конференції Музею історії м. Києва. – Випуск 10. – Київ, 2010. – С. 37–51.

¹¹ Григорьев С. Л. Балет Дягилева, 1909–1929. – М., 1993. – С. 241.

¹² Ф-23596 / Акт приймання № 6820 від 23.09.2009 // НМІУ. – Фонди.

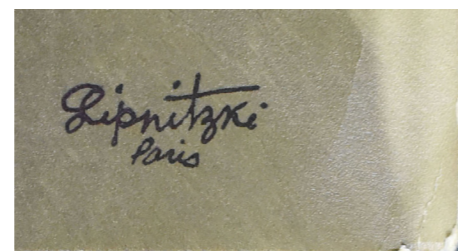
¹³ Ф-23630 / Акт приймання № 6820 від 23.09.2009 // НМІУ. – Фонди.

Рис. 3.
Фото. Серж Лифар в образі Аполлона.
1928 р., Париж



Рис. 4.
Фото. Серж Лифар з французьким
поетом і публіцистом Полем Валері
після спектаклю «Аполлон
Мусагет»,
1928 р., Париж

Рис. 5.
Авторський підпис Б. Липницького
на фото



Крім безпосередньо фотографій, у меморіальній збірці Сержа Лифаря є музейні предмети, які свідчать про його дружні, не лише професійні стосунки з фотографом. Зокрема, до таких предметів можна віднести театральну програму¹⁴ виступів трупи С. Дягілева в Гранд-опера, датовану 20 грудням 1928 р.¹⁵ (Рис. 6)

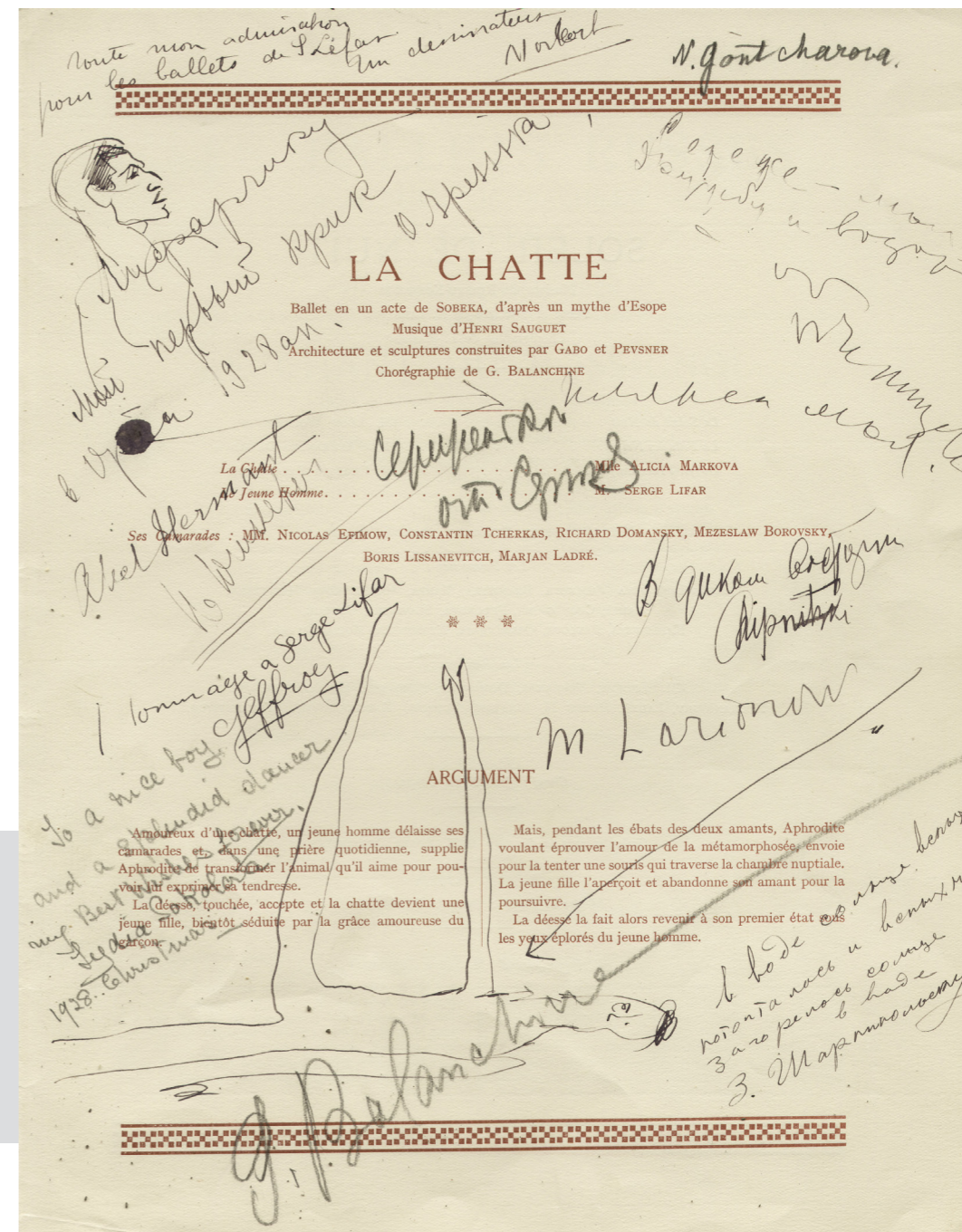


Рис. 6.
Програма виступів «Російського балету Сергія Дягілева» в Гранд-опера
(з автографом Б. Липницького). 1928 р. Париж

¹⁴ Л-7744 / Акт приймання № 8037 від 29.10.2014 // НМІУ. – Фонди.

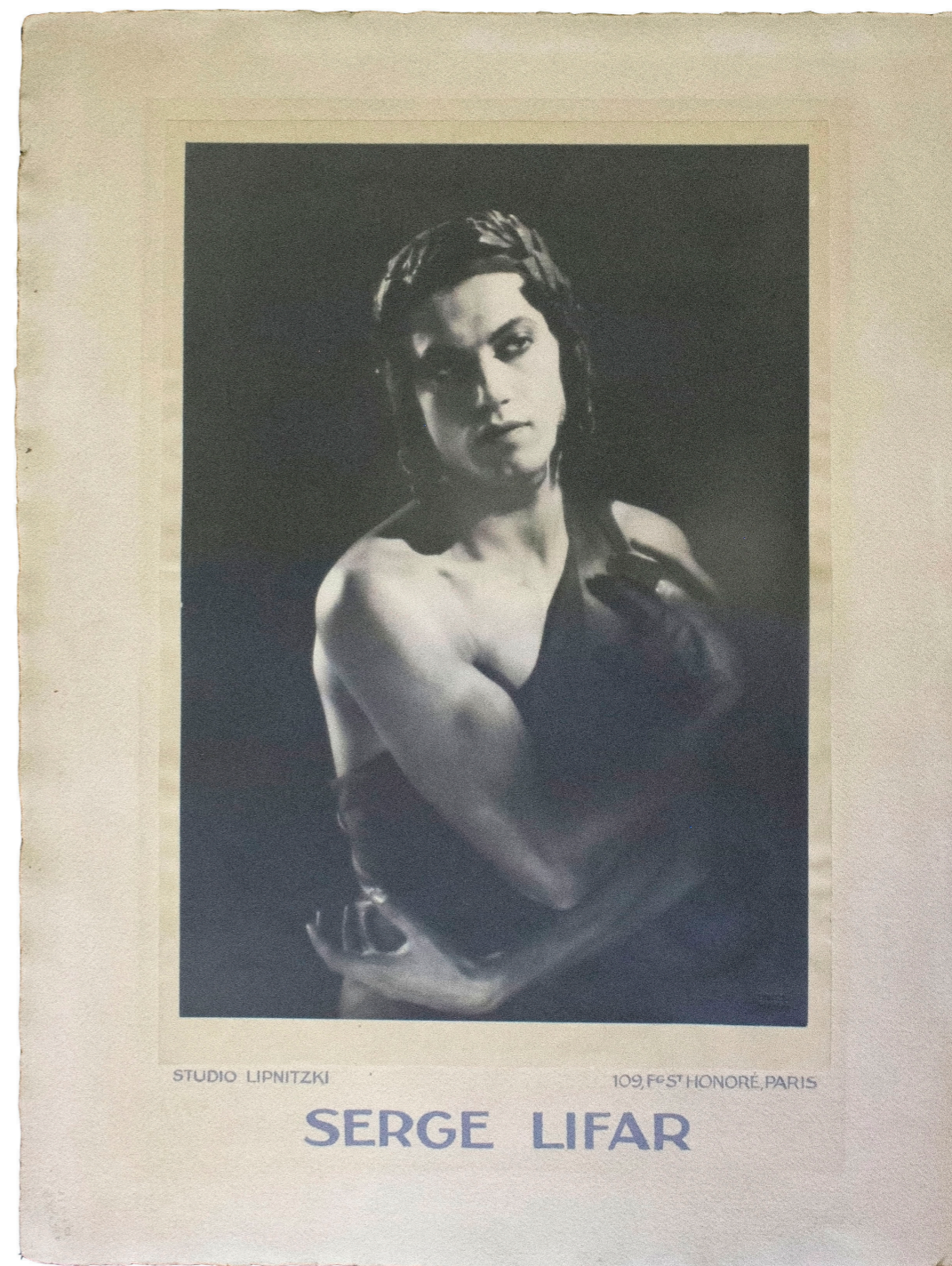
¹⁵ Григорьев С. Л. Балет Дягилева, 1909–1929. – М., 1993. – С. 234–237.

Програма міститься на двох аркушах і включає назви балетних вистав та іншу відповідну інформацію. На третій сторінці, де надруковано вихідні дані балету «Кішка»¹⁶, знаходиться велика кількість рукописних написів, підписів та малюнків із привітаннями Сержу Лифарю від найвідоміших людей із його оточення. Це передовсім такі особистості, як Сергій Дягілев, Ольга Спесивцева (балетна танцівниця та його багаторічна партнерка на сцені), художники Наталія Гончарова, Михайло Ларіонов, хореограф Джорж Баланчин. Серед цих визначних осіб своє місце зайняв підпис та напис російською мовою Бориса Липницького, який свідчить про його ставлення до творчості Сержа Лифаря: «В диком восторге»¹⁷.

Наступні предмети належать до періоду життя Сержа Лифаря, коли він приймає пропозицію взяти участь у постановці «Творіння Прометея», яка здійснювалася в Гранд-опера. В 1929 р. помирає Сергій Дягілев, і його театральна антреприза «Російський балет» припиняє існування. Для Сержа Лифаря настає переломний момент у кар'єрі, оскільки він втрачає роботу, але отримує запрошення від адміністрації Гранд-опера. Його запрошують як танцівника до одної балетної постановки. Він приймає цю пропозицію. Хореографію балету повинен був створити Джорж Баланчин, який раптово захворів і не зміг вчасно взятися до роботи. Як стверджував Серж Лифар в своїй автобіографічній книзі «Мемуари Ікара», він був змушений взяти на себе обов'язки і хореографа. Спектакль, поставлений на музику Л. Бетховена до 100-річчя з дня його смерті, став першою самостійною хореографічною постановкою Сержа Лифаря, в якій він, як танцівник, зіграв провідну партію. Прем'єра відбулася 30 грудня 1929 р., після якої він отримав визнання і як балетмейстер, і як танцівник. Після успіху цього балету Серж Лифар був запрошений до Гранд-опера як провідний танцівник, хореограф і художній керівник балетної трупи на постійну основу. Як він сам зазначав у своїх спогадах – це було його друге народження після «Російського балету»¹⁸. Після здійснення першої постановки Серж Лифар поставив близько 200 оригінальних балетів та дивертисментів, чим збагатив репертуар Гранд-опера і відіграв значну роль у розвитку балетного мистецтва Франції. Завдяки його зусиллям та фанатичній любові до балету, паризька опера стала всесвітньо відомим митецьким закладом¹⁹.

У фондовому зібранні НМІУ зберігається частина предметів, що належать до першої хореографічної постановки Сержа Лифаря «Творіння

Прометея». Це передовсім афіші²⁰ і фото авторства Бориса Липницького. Фотознімків два, датовані вони 1929–1930 рр. (Рис. 7, 8) На першому фото Серж Лифар зображений в анфас у сценічному костюмі, до пояса, із складеними на грудях руками²¹. На другому в повний зріст²².



¹⁶ «Кішка» – балет в одному акті. Вперше виконаний 30 квітня 1927 р. у Театрі Монте-Карло. Сценарій Б. Кохно за мотивами байки Езопа. Музика А. Соге, хореографія – Д. Баланчина, сценічна архітектура і скульптурні конструкції Н. Габо та А. Певзнера. Основні виконавці – Серж Лифар, Алісія Маркова.

¹⁷ Іванова О. П. Серж Лифар. Життя для танцю: буклет. – Київ, 2011. – С. 27.

¹⁸ Лифарь С. Мемуари Ікара. – М.: Искусство, 1995. – С. 57.

¹⁹ Іванова О. П. Серж Лифар. Життя для танцю: буклет. – Київ, 2011. – С. 3.

²⁰ Іванова О. П. Образотворчі джерела в меморіальній колекції Сергія Лифаря (на матеріалах НМІУ) // Праці Центру пам'яткознавства: зб. наук. пр. – Київ, 2018. – С. 126–134.

²¹ Ф-23597 / Акт приймання № 6820 від 23.09.2009 // НМІУ. – Фонди.

²² Ф-23595 / Акт приймання № 6820 від 23.09.2009 // НМІУ. – Фонди.



Рис. 7, 8.
Фото. Серж Лифар в образі головного героя із вистави «Творіння Прометея», 19291–1930 рр.

8 лютого 1933 р. в одному із кафе Монмартра відбулася урочиста вечеря на честь Сержа Лифаря та кордебалету Національного оперного театру. В його меморіальній колекції цю подію ілюструє меню, на одному із аркушів якого поставили підписи учасники заходу. Серед численних підписів є і підпис Бориса Липницького²³.

9 червня 1935 р. у Гранд-опера відбулася прем'єра балету «Ікар», який вважається найбільшим досягненням у хореографічному доробку Сержа Лифаря. За цей балет він перший серед чоловіків отримав звання «Етуаль» (із фр. – «зірка»). До цього подібні звання отримували виключно танцівниці. «Ікар» – зовсім нове явище в балетному мистецтві. У ньому С. Лифар зміг показати можливості руху тіла, які можна порівняти лише з мелодією. У новому балеті він доводить, що танець – це не просто розвага, а мистецтво, яке може віддзеркалювати внутрішній стан душі, драматичні події. Балет «Ікар» – творіння самого Сергія Лифаря. Танцював він самостійно, без партнерки та кордебалету. «Ікар» – ритмопластичний монобалет із надзвичайно красивих поз і рухів. У виставі оркестр замінено на ударні

установки – барабани та цимбали, які визначають особливий ритм. «Ікар» – стилізований під античність автопортрет самого Лифаря, який пройшов шлях від учнівства до висот майстерності, від невизнання до всесвітньої слави²⁴.

Існує значна кількість фотознімків із зображенням Сержа Лифаря в образі Ікара. Автором більшості із них був саме Борис Липницький. На жаль, у фондовій колекції НМІУ немає жодного оригінального фото, лише копії. Уявлення про ці роботи дає інший музейний предмет, включений до музейного зібрання – обкладинка журналу «Ілюстрована Росія» від 15.02.1936 р.²⁵, у центрі якої вміщено чорно-білу репродукцію фотостудії Липницького. На репродукції Серж Лифар зображений в образі Ікара із схрещеними спереду крилами²⁶. (Рис. 9)



Рис. 9.
Обкладинка журналу «Ілюстрована Росія», № 8 (562) з фотографією Студії Липницького «Сергій Лифар. Балетмейстер і перший танцівник Великої Опері в своєму новому балеті «Ікар». 15.02.1936 р. Париж.

²⁴ Станішевський Ю. О. Українець Серж Лифар – зірка світового балету. – Київ, 2009. – С. 11–20.

²⁵ Іванова О. П. Серж Лифар. Життя для танцю: буклет. – Київ, 2011. – С. 35.

²⁶ ЛД-8291 / Акт приймання № 7035 від 22.06.2010 // НМІУ. – Фонди.

²³ ЛД-7743 / Акт приймання № 8037 від 29.10.2014 // НМІУ. – Фонди.

Останнє в колекції НМІУ фото, зроблене Б. Липницьким, датується 1960-ми рр. (Рис. 10)



Рис. 10.
Обкладинка журналу.
Фото. Серж Лифар у своєму кабінеті з посмертною маскою Анни Павлової та гіпсовим зліпком її ноги в руках.
1960-ті рр. Париж

Фото сюжетне, на якому зображено видатного артиста балету та хореографа Сержа Лифаря у своєму кабінеті з посмертною маскою Анни Павлової (1881–1931) та гіпсовим зліпком її ноги в руках²⁷. Окремо слід зауважити, що в меморіальній колекції Сержа Лифаря представлено ряд рідкісних артефактів, які напряду стосуються легендарної російської балерини. Крім тих, з якими він зображений на фото, до музею в 2002 р. було передано пуант Анни Павлової²⁸, подарований її чоловіком Віктором Дендре Сержу Лифарю в 1930 р., фото в образі Лебедя з хореографічного етюдю «Вмираючий лебідь», датоване 1922 р. Всі ці предмети теж включені до експозиції виставки.

Борис Липницький був надзвичайно обдарованим майстром із осо-

бливим поглядом на об'єкти фотографування. Він знімав свої моделі, намагаючись показати їх в природному ракурсі та оточенні. Докладав значних зусиль, щоб знайти небуденний, театральний ракурс, але водночас намагався уникнути фальшивих поз. Відсутність театральної, награної штучності яскраво ілюструють саме фото Сержа Лифаря, де він в образі та в сценічних костюмах. Ці фото ймовірно знімалися в студії і були постановочними, але справляють враження присутності на сцені. Вони максимально вдало демонструють акторський талант Сержа Лифаря і обдарованість фотомайстра Бориса Липницького. Його роботи вражають глибоким психологізмом, реалістичністю та бажанням із допомогою фіксації майже невловимої емоції, жесту показати особливість людини, що на знімку. Його фото – це й легкість, і, водночас, максимальна концентрація уваги на об'єкті фотофіксації. Його роботи із зображенням Сергія Лифаря є окрасою колекції фотознімків із фондowego зібрання НМІУ.

ДЖЕРЕЛА ТА ЛІТЕРАТУРА

Акт приймання № 6820 від 23.09.2009 «Матеріали передані графинею Алевфельдт-Лорвіг» // НМІУ. – Фонди.

Акт приймання № 6877 від 07.12.2009 «Матеріали передані графинею Алевфельдт-Лорвіг» // НМІУ. – Фонди.

Акт приймання № 6947 від 17.03.2010 «Матеріали передані графинею Алевфельдт-Лорвіг» // НМІУ. – Фонди.

Акт приймання № 7035 від 22.06.2010 «Матеріали передані графинею Алевфельдт-Лорвіг» // НМІУ. – Фонди.

Акт приймання № 8037 від 29.10.2014 «Матеріали передані графинею Алевфельдт-Лорвіг» // НМІУ. – Фонди.

Григорьев С. Л. Балет Дягилева. 1909–1929. – Москва: АРТ СТД РФ, 1993. – 383 с.: ил. [Електронний ресурс]. – Режим доступу: https://uk.wikipedia.org/wiki/Поль_Пуаре (назва з екрана, дата звернення: 6.12.2021).

²⁷ Ф-23600 / Акт приймання № 6877 від 07.12.2009 // НМІУ. – Фонди.

²⁸ Іванова О. В., Іванова О. П. Мистецька спадщина Сергія Лифаря в колекції НМІУ // Матеріали щорічної науково-практичної конференції Музею історії м. Києва. – Випуск 10. – Київ, 2010. – С. 37–51.

[Електронний ресурс]. – Режим доступу: <https://www.amuse-a-muse.com/uk/2020/04/борис-липницький/atp/> (назва з екрана, дата звернення: 26.11.2021).

[Електронний ресурс]. – Режим доступу: https://data.bnf.fr/en/14796749/boris_lipnitzky/ (назва з екрана, дата звернення: 24.05.2022).

[Електронний ресурс]. – Режим доступу: <https://dic.academic.ru/dic.nsf/ruwiki/653648> (назва з екрана, дата звернення: 24.05.2022).

Іванова О. В., Іванова О. П. Мистецька спадщина Сергія Лифаря в колекції НМІУ // Матеріали щорічної науково-практичної конференції Музею історії м. Києва. – Випуск 10. – К.: «Кий», 2010. – 410 с.

Іванова О. Театральні афіші і плакати, пов'язані з творчістю С. М. Лифаря, у колекції Національного музею історії України // Національний музей історії України: поступ у третє тисячоліття. – К.: ТОВ «ІІІ, Лтд», 2004. – 302 с.

Іванова О. П. Серж Лифар. Життя для танцю: буклет. – Київ: Фенікс, 2011. – 64 с.

Іванова О. П. Образотворчі джерела в меморіальній колекції Сергія Лифаря (на матеріалах НМІУ) // Праці Центру пам'яткознавства: Зб. наук. пр. – К., 2018. – 296 с.

Лифарь С. Мемуары Икара. – Москва: Искусство, 1995. – 358 с.

Станішевський Ю. О. Українець Серж Лифар – зірка світового балету. – К.: «Видавнича група «Сучасність», 2009. – 179 с.

Віра Коткова

молодша наукова співробітниця,
Національний музей народної
архітектури та побуту України

Vira Kotkova

Research Associate,
The National Museum of Folk Architecture
and Folkways of Ukraine
(Kyiv, Ukraine)

**КОСІВСЬКА МАЛЬОВАНА КЕРАМІКА ПАВЛИНИ ЦВІЛИК
У КОЛЕКЦІЇ НАЦІОНАЛЬНОГО МУЗЕЮ
НАРОДНОЇ АРХІТЕКТУРИ ТА ПОБУТУ УКРАЇНИ**

**KOSIV PAINTED CERAMICS BY PAVLYNA TSVILYK
IN THE COLLECTION OF THE NATIONAL MUSEUM
OF FOLK ARCHITECTURE AND FOLKWAYS OF UKRAINE**

Анотація

У грудні 2019 р. косівську мальовану кераміку внесли до Репрезентативного списку нематеріальної культурної спадщини людства ЮНЕСКО, чим ще раз підкреслили необхідність вивчення особливостей та збереження її неповторної техніки. Фондова колекція косівської кераміки Національного музею народної архітектури та побуту України (далі НМНАПУ) налічує близько тисячі музейних предметів. Особливої уваги заслуговують збірки авторських робіт народних майстрів косівської кераміки. У статті зроблено огляд та каталогізацію фондової колекції косівської мальованої кераміки Павлини Йосипівни Цвілик у зібранні НМНАПУ.

Ключові слова:

косівська мальована кераміка, нематеріальна спадщина, фондова колекція, каталогізація.

Abstract

In December 2019, Kosiv painted ceramics was included in the Representative List of the Intangible Cultural Heritage of Humanity by UNESCO, which once again emphasized the need of its preservation as well as the studying the features of this unique technique. The collection of Kosiv painted ceramics of the National Museum of Folk Architecture and Folkways of Ukraine includes about a thousand museum objects. The assemblages of works of Kosiv painted ceramics folk artists deserve special attention. This article provides an overview and catalogue of the assemblage of Kosiv painted ceramics by Pavlyna Yosypivna Tsvilyk in the collection of the National Museum of Folk Architecture and Folkways of Ukraine.