

УДК 37.013.42 – 056.2

*Павлова Олександра Ігорівна*  
старша наукова співробітниця  
науково-просвітницького відділу,  
Національний історико-архітектурний музей  
“Київська фортеця”  
(Київ, Україна)  
azarova2411@ukr.net

*Oleksandra I. Pavlova*  
Senior Research Fellow,  
Scientific-Educational Department,  
The National Museum of History and Architecture  
“Kyiv Fortress”  
(Kyiv, Ukraine)

### ТЕОРЕТИЧНІ ТА МЕТОДОЛОГІЧНІ АСПЕКТИ СОЦІОКУЛЬТУРНОЇ ІНТЕГРАЦІЇ ЛЮДЕЙ ІЗ ОСОБЛИВИМИ ПОТРЕБАМИ В НІАМ “КИЇВСЬКА ФОРТЕЦЯ”

#### THEORETICAL AND METHODOLOGICAL ASPECTS OF SOCIOCULTURAL INTEGRATION OF PEOPLE WITH SPECIAL NEEDS IN THE NATIONAL MUSEUM OF HISTORY AND ARCHITECTURE “KYIV FORTRESS”

##### *Анотація*

Стаття присвячена проблемі розширення музейної аудиторії шляхом залучення людей із особливими потребами та обмеженими можливостями. З метою соціальної адаптації означених категорій відвідувачів НІАМ “Київська фортеця”, що поєднує функції освітнього, дозвільного та інформаційного центру, намагається створювати на своїй території комфортне середовище для перебування таких людей, використовуючи для цього виставковий простір та емоційну взаємодію під час проведення екскурсій.

**Ключові слова:** музейна комунікація, соціалізація людей з особливими потребами, вільний показ музейних об’єктів, тактильний огляд, культурна інклюзія.

##### *Abstract*

The article is dedicated to the issue of expanding the museum audience by involving people with special needs, people with disabilities, people with visual impairments, “sunny children” (children with Down syndrome). In order to socially adapt these categories of visitors, NMHA “Kyiv Fortress” combines the functions of educational, leisure and information centres and tries to create comfortable environment for their needs, using the exhibition space and emotional interaction during excursions.

**Key words:** museum communication, socialization of people with special needs, availability of museum objects, tactile observation, cultural inclusion.

Соціальні трансформації кінця ХХ – початку ХХІ ст. значною мірою змінили уявлення суспільства про місії музейної інституції, які демонструють можливості та перспективи її розвитку як багатофункціональної установи культури, здатної вирішувати суспільно значущі завдання. Сучасний музей – не тільки інститут історичної пам’яті, а й особлива форма, що видозмінюється відповідно до тенденцій розвитку культури. Актуальні потреби та соціальні виклики часу вимагають значної зміни феномена, який досліджується в цій статті. До нових якостей, що визначають його функціонування у просторі культури, можна зарахувати розширення спектра соціокультурних функцій музею, підсилення практичної спрямованості діяльності, залучення до сфери його охоплення нових сегментів суспільства, пошук актуальних технологій і арсеналу засобів їхньої реалізації<sup>1</sup>. Враховуючи інтереси людей із особливими потребами (тих, які погано бачать, та дітей із синдромом Дауна (“сонячних дітей”), музей стає одним із механізмів їхньої соціокультурної адаптації, забезпечуючи таким чином залучення особистості до культури. Означена проблема неодноразово розглядалася в роботах С. В. Ашаєвої, В. В. Булгакової, С. М. Ваньшина та О. П. Ваньшиної, І. М. Доніної, Т. Е. Максимової. Ефективність залучення людей із особливими потребами до соціокультурного поля музею залежить від використання сучасних технологій, зокрема універсального дизайну. Загальні питання теоретичного обґрунтування, а також усвідомлення значення реалізації принципів універсального дизайну в музейному просторі представлені в роботах С. М. Ваньшина, І. Фролової, Л. П. Д. Кларксона, Г. Дийонга, Р. Дункана, Д. Хаббарда, Д. Джефрі, Д. Ройса, Рінгерта, С. Уоллера.

Мета статті – опис роботи, яку здійснює НІАМ “Київська фортеця”, із залучення до музейного простору людей із особливими потребами та обмеженими можливостями. Ця діяльність ведеться згідно з діючою міжнародною та вітчизняною нормативно-правовою базою<sup>2</sup>, водночас заклад реагує на зміни в соціокультурному просторі, в якому він

1 *Донина І. Н.* Музей в соціокультурній адаптації інвалідів: автореф. дисс... канд. культурології. Спеціальність 24.00.03: Музеєзнавство, реставрація і консервація історико-культурних об’єктів. – Санкт-Петербург, 2014. – С. 3.

2 *Конвенція ООН о правах інвалідів [Електронний ресурс].* – Режим доступу: [http://www.un.org/ru/documents/decl\\_conv/conventions/](http://www.un.org/ru/documents/decl_conv/conventions/)

існує. Музей втілює інноваційні підходи, використовуючи позитивні досягнення суміжних наукових галузей.

Сучасні музейні співробітники мають враховувати не тільки профіль свого музею, а й інтереси аудиторії, аби забезпечити зворотній зв'язок з відвідувачами, зробити експозицію для них якомога цікавішою та привабливішою. Тільки тоді культурно-освітня діяльність музею буде ефективною<sup>3</sup>.

Основний системотворчий фактор соціально-культурного розвитку людей із особливими можливостями – їхня соціальна незалежність завдяки активному та творчому подоланню соціальної недостатності. Однією з концептуально інноваційних пропозицій є філософія незалежного життя, що вважається досконалішим напрямком, ніж реабілітація<sup>4</sup>. Співробітники НІАМ “Київська фортеця” психологічно готові працювати з означеною категорією відвідувачів. Основне завдання, яке постає перед музеєм у цьому напрямку, – допомога з відновлення ресурсів і життєвих сил, полегшення входження індивіда в культурну систему за допомогою ознайомлення із історичною спадщиною. Розуміння особливостей певної категорії людей із обмеженими можливостями, шанобливе ставлення до них і бажання розвивати та удосконалювати роботу з їх обслуговування є запорукою успіху музею як соціокультурного інституту. Співробітники НІАМ “Київська фортеця” розробили спеціальні маршрути для ознайомлення з експозицією та адаптували тексти екскурсій для різноманітних категорій людей із обмеженими можливостями, організовують для них спеціалізовані заняття. Музей співпрацював із благодійною організацією “Інше життя”, проводив екскурсії для дітей із синдромом Дауна (“сонячних дітей”). До таких відвідувачів застосовували арттерапевтичний підхід, він має адаптивну й розвивальну спрямованість, передбачаючи символічну мову мистецтва. Все це сприяє оптимізації процесу соціокультурної адаптації людей із обмеженими можливостями.

Як один із можливих механізмів впливу на соціум, на його окремі групи та на індивіда, музей має потенціал для створення полікультурного середовища завдяки вихованню толерантності, згладжуванню протиріч, підвищенню загальнолюдського рівня. Це сприяє позитивним змінам соціуму, без чого неможлива інклюзія. Музей через ознайомлення із художніми колекціями й історією дає можливість особистості прийняти загальну культуру та зробити її частиною власної<sup>5</sup>.

Культурна інклюзія, на думку О. О. Шевлягіна, – це залучення індивіда в соціально-культурне середовище з урахуванням його фізичних і когнітивних особливостей, потреб культурної самоідентифікації та сприйняття світу. Також інклюзія забезпечує шанобливе ставлення до представників різних культурних груп, формуючи серед них рівноправ'я. Її можна розглядати як підхід, який динамічно розвивається та передбачає позитивне ставлення до кола особистостей, чії індивідуальні особливості сприймаються як можливості для збагачення процесу пізнання. Згідно із цією доктриною, яка ставить нові завдання перед установами культури, зусилля соціальних інститутів мають бути спрямовані на подолання актуальних середовищних і відносних бар'єрів. Це передбачає еволюцію установ соціокультурної сфери для задоволення потреб усіх сегментів суспільства щодо доступності культурно-освітнього простору<sup>6</sup>. Визначальною передумовою інклюзії в музейному середовищі є використання принципів універсального дизайну в експозиційному просторі. Універсальний дизайн – конструювання музейного простору, яке має зробити його якомога придатнішим до використання.

Соціокультурна інклюзія в сучасному світі виступає індикатором цивілізованості суспільства, який фіксує не так технологічні або інформаційно-комунікаційні перетворення картини світу, як зміни у світогляді, культурних інклюзивних практиках і з людьми з особливими потребами, і з іншими представниками соціуму<sup>7</sup>.

Для успішного залучення дітей і дорослих із особливими потребами в соціокультурне середовище музейний заклад має реалізувати комплекс організаційних і методологічних завдань. На підставі вивченої літератури і практичної діяльності музеїв різних профілів (досвід музею Донецька<sup>8</sup> та художнього музею В. О. Тропініна) для зазначених завдань В. В. Булгакова розробила низку рекомендацій. По-перше, залучення людей із особливими потребами до музею. По-друге, моніторинг музейного простору щодо готовності прийняття таких відвідувачів. По-третє, психологічна та фахова перепідготовка музейних кадрів для інклюзивної роботи. По-четверте, вибір соціокультурних реабілітаційних технологій для означеної діяльності.

Безумовно, робота з відвідувачами потребує переосмислення традиційних уявлень про способи презентації музейної інформації, вироблення нових форм інтерпретації експозиційного матеріалу. Удосконалення системи соціокультурної інтеграції людей із обмеженими можливостями музейними засобами передбачає поглиблене вивчення проблем різноманітних категорій інвалідів (за віком, статтю, патологіями). При виборі форм і методів варто враховувати особливості сприйняття та пізнання тієї чи тієї аудиторії. Сліпі та люди, які слабо бачать, пізнають світ через дотик. Завдяки тактильному сприйняттю можливе отримання комплексу різноманітних почуттів, визначення розміру, форми предмета. Окрім дотику, у сліпих і людей, які слабо бачать, одну з головних ролей відіграють звукове та слухове сприйняття. Тому важливо під час екскурсії використовувати предмети для тактильного огляду, а також звуковий ряд<sup>9</sup>.

Забезпечуючи створення безбар'єрного середовища для відвідувачів, музей розширює сферу послуг для людей

disability (дата обращения: 15.07.2020).

3 Акоева Н. Б., Денисов Н. Г. Музей как пространство социальной адаптации людей с ограниченными возможностями здоровья // Музееведение и охрана культурного наследия. – 2017. – № 2. – С. 65.

4 Донина И. Н. Указ. соч. – С. 17.

5 Sandel R. Social inclusion, the museum and the dynamics of sectoral change // Museum & society. – 2003. – № 1 (1). – Р. 45.

6 Шевлягин А. А. Культурная инклюзия в музее // Вестник СПбГИК. – 2019. – № 1 (38), март. – С. 145, 147.

7 Благириева Е. Н. Социокультурная инклюзия: дефиниции и позитивные отечественные практики // Вестник культуры и искусств. – 2019. – № 3 (59). – С. 73–81.

8 Коцарев О. Робота з відвідувачами з обмеженими можливостями. Досвід роботи музею з Донецька [Електронний ресурс]: Історична правда. – 29 грудня 2013. – Режим доступу: <https://www.istpravda.com.ua/articles/2013/12/29/140264> (дата звернення: 30.10.2020).

9 Булгакова В. В. Теоретические и методологические аспекты социокультурной интеграции инвалидов в музейной среде // Вестник КемГУКИ. – 2015. – № 30. – С. 100, 102.

із обмеженими можливостями (зокрема, для тих, які не бачать або слабо бачать). Інформація про означені послуги розміщена на сайті установи: <https://www.kyiv-fortress.org.ua>.

НІАМ “Київська фортеця” підготував проєкт “Фортеця без бар’єрів”, у 2019 р. отримав грант від Українського культурного фонду. До цього були залучені фахівці з надання послуг для людей із особливими потребами (тих, які не бачать або слабо бачать). Співробітники музею написали путівник “Київською фортецею”, погоджений із фахівцями з Київського університету імені Бориса Грінченка.

У 2019 р. до спеціалізованих бібліотек України (для людей із вадами зору) розіслали “Путівник «Київською фортецею»”, надрукований шрифтом Брайля коштом УКФ. На площі Госпітального укріплення під час екскурсії відвідувачі, які слабо бачать або взагалі не бачать, можуть доторкнутися до ескарпової стіни макету цієї частини Київської фортеці (рис. 1). Там також нанесена шрифтом Брайля інформація про основні споруди згаданого укріплення: Північна напівбашта, Центральний капонір, Капонір другого полігону, ескарпова стіна.

В Косому капонірі люди означеної категорії можуть ознайомитися із тривимірною моделлю Госпітального укріплення, вона дає уявлення про просторову композицію полігонального укріплення (рис. 2). Тривимірною моделлю гармати-єдиногога (рис. 3) допомагає зрозуміти будову цього об’єкта. А гармата на площі Госпітального укріплення дає можливість визначити об’єм, коли люди, які не бачать або слабо бачать, торкаються її руками, тут дуже важливий дотик. Також для таких відвідувачів у музеї Косого капоніру є експонати, до яких можна доторкнутися, наприклад, солома в солдатській камері або залізні ліжка в офіцерській.

У експозиції “Від ядра до снаряда” люди з обмеженими можливостями мають змогу ознайомитися із 32 експонатами. В залі є інформаційні стійки з текстом, нанесеним шрифтом Брайля, а також аудіоетикетка, де відвідувачі, наводячи на неї смартфон, можуть отримати інформацію про експонат. Для людей із вадами зору у вільному доступі експонується зброя часів Першої світової війни, зокрема французька граната Ф1 (рис. 4), кулемет Максима, гвинтівка С. Мосіна (рис. 5). Доторкаючись до цих музейних предметів, відвідувачі можуть порівняти їхні розміри та форму.

В розділі “Друга світова війна” у вільному доступі представлені міна 0-822 А, радянський пістолет-кулемет Г. С. Шпагіна, радянська ручна осколкова протипіхотна дистанційна наступально-оборонна граната РГД-33, німецький пістолет-кулемет MP-40 (рис. 6) та кулемети MMG-34 та MG-42.

На виставці “Сектор М”, присвяченій Операції Об’єднаних сил (ООС) та боям біля міста Маріуполя, які тривають із 2014 р., у вільному доступі експонуються міни ПФМ-1 “Лепесток” (рис. 7) та ПМН-2-583-3-87. Там само на інформаційних стендах міститься текст, нанесений шрифтом Брайля.

Таким чином, у НІАМ “Київська фортеця” впроваджуються музейно-педагогічні технології, які дозволяють використовувати нові способи взаємодії з аудиторією. Так втілюється у життя основний принцип суспільства залучення, який декларує рівноправний доступ людей із обмеженими можливостями до об’єктів соціокультурного простору. За допомогою музейних форм (виставкового простору, емоційного впливу, екскурсій) заклад намагається виконувати реабілітаційні функції. Створення відповідного середовища в залах музею може стати не тільки ключем до формування нових взаємовідносин між людьми, а й доступного туризму. Адже це збільшення туристичного потоку завдяки людям з особливими потребами, які матимуть змогу доторкнутися до історії “Київської фортеці”.

## ДЖЕРЕЛА ТА ЛІТЕРАТУРА

- Акоєва Н. Б., Денисов Н. Г. Музей как пространство социальной адаптации людей с ограниченными возможностями здоровья // Музееведение и охрана культурного наследия. – 2017. – № 2. – С. 64–67.
- Благирева Е. Н. Социокультурная инклюзия: дефиниции и позитивные отечественные практики // Вестник культуры и искусств. – 2019. – № 3 (59). – С. 73–81.
- Булгакова В. В. Теоретические и методологические аспекты социокультурной интеграции инвалидов в музейной среде // Вестник КемГУКИ. – 2015. – № 30. – С. 96–106.
- Донина И. Н. Музей в социокультурной адаптации инвалидов: автореф. дисс... канд. культурологии. Специальность 24.00.03: Музееведение, реставрация и консервация историко-культурных объектов. – Санкт-Петербург, 2014. – 21 с.
- Конвенция ООН о правах инвалидов [Электронный ресурс]. – Режим доступа: [http://www.un.org/ru/documents/decl\\_conv/conventions/disability](http://www.un.org/ru/documents/decl_conv/conventions/disability) (дата обращения: 15.07.2020).
- Коцарев О. Работа с посетителями с ограниченными возможностями. Досвід роботи музею з Донецька [Електронний ресурс]: Історична правда. – 29 грудня 2013. – Режим доступу: <https://www.istpravda.com.ua/articles/2013/12/29/140264> (дата звернення: 30.10.2020).
- Шевлягин А. А. Культурная инклюзия в музее // Вестник СПбГИК. – 2019. – № 1 (38), март. – С. 145–149.
- Якунина Т. Е. Музей В. А. Тропинина и московских художников его времени в контексте деятельности музеев г. Москвы по работе с инвалидами // Реабилитация инвалидов музейными средствами. Материалы заседаний круглого стола в рамках III Международной конференции “Равные права – Равные возможности. Универсальный дизайн: новые концепции и лучшие примеры” (Москва, 29.06. – 1.07.2011 г.). – Москва, 2011 – С. 85–93.
- Sandel R. Social inclusion, the museum and the dynamics of sectoral change // Museum & society. – 2003. – № 1 (1). – P. 45–62.

## REFERENCES

- Akoeva N. B., Denisov N. G. 2017. Muzeuy kak prostranstvo sotsialnoy adaptatsii liudey s ogranichenymi vozmozhnostyami zdorovia. *Muzeevedenie i okhrana kulturnogo naslediya*, 2, pp. 64–67.



- Blagireva E. N. 2019. Sotsiokulturnaya inkluziya: definitsii i pozitivnye otechestvennye praktiki. *Vestnik kultury i iskusstv*, no. 3 (59), pp. 73–81.
- Bulgakova V. V. 2015. Teoreticheskie i metodologicheskie aspekty sotsiokulturnoy integratsii invalidov v muzeynoy srede. *Vestnik KemGUKI*, vol. 30, pp. 96–106.
- Donina I. N. 2014. Muzey v sotsiokulturnoy adaptatsii invalidov: avtoref. diss... kand. kulturologii. Spetsialnost 24.00.03: Muzevedenie, restavratsiya i konservatsiya istoriko-kulturnykh obektov. Sankt-Peterburg.
- Konventsia OON o pravakh invalidov [Elektronnyi resurs]. URL: [http://www.un.org/ru/documents/decl\\_conv/conventions/disability](http://www.un.org/ru/documents/decl_conv/conventions/disability).
- Kotsarev O. 2013. Robota z vidviduvachamy z obmezheny mozhyvostyamy. Dosvid roboty muzeiu z Donetska. *Istorychna pravda*, 29 hrudnia 2013 [Elektronnyi resurs]. URL: <https://www.istpravda.com.ua/articles/2013/12/29/140264>.
- Shevliagin A. A. 2019. Kulturnaya inkluziya v muzee. *Vestnik SPbGIK*, no. 1 (38), mart, pp. 145–149.
- Yakunina T. E. 2011. Muzey V. A. Tropinina i moskovskikh khudozhnikov ego vremeni v kontekste deyatelnosti muzeev g. Moskvy po rabote s invalidami. *Reabilitatsiya invalidov muzeynimi sredstvami. Materialy zasedaniy kruglogo stola v ramkakh 3 Mezhdunarodnoy konferentsii Ravnye prava – Ravnye vozmozhnosti. Universalnyi dizain: novye kontseptsii i luchshie primery (Moskva, 29.06. – 1.07.2011 g.)*. Moskva, pp. 85–93.
- Sandel R. 2003. Social inclusion, the museum and the dynamics of sectoral change. *Museum & society*, no. 1 (1), pp. 45–62.

### Перелік ілюстрацій:

- Рис. 1.** Макет Госпітального укріплення, виготовлений разом із УКФ.
- Рис. 2.** Тривимірна модель Госпітального укріплення.
- Рис. 3.** Тривимірна модель гармати-єдиного.
- Рис. 4.** Французька граната Ф1.
- Рис. 4.1.** Діти із французькою гранатою Ф1.
- Рис. 5.** Гвинтівка С. Мосіна.
- Рис. 6.** Діти з німецьким пістолетом-кулеметом МР-40 під час екскурсії.
- Рис. 7.** Міна ПФМ-1 “Лепесток”.

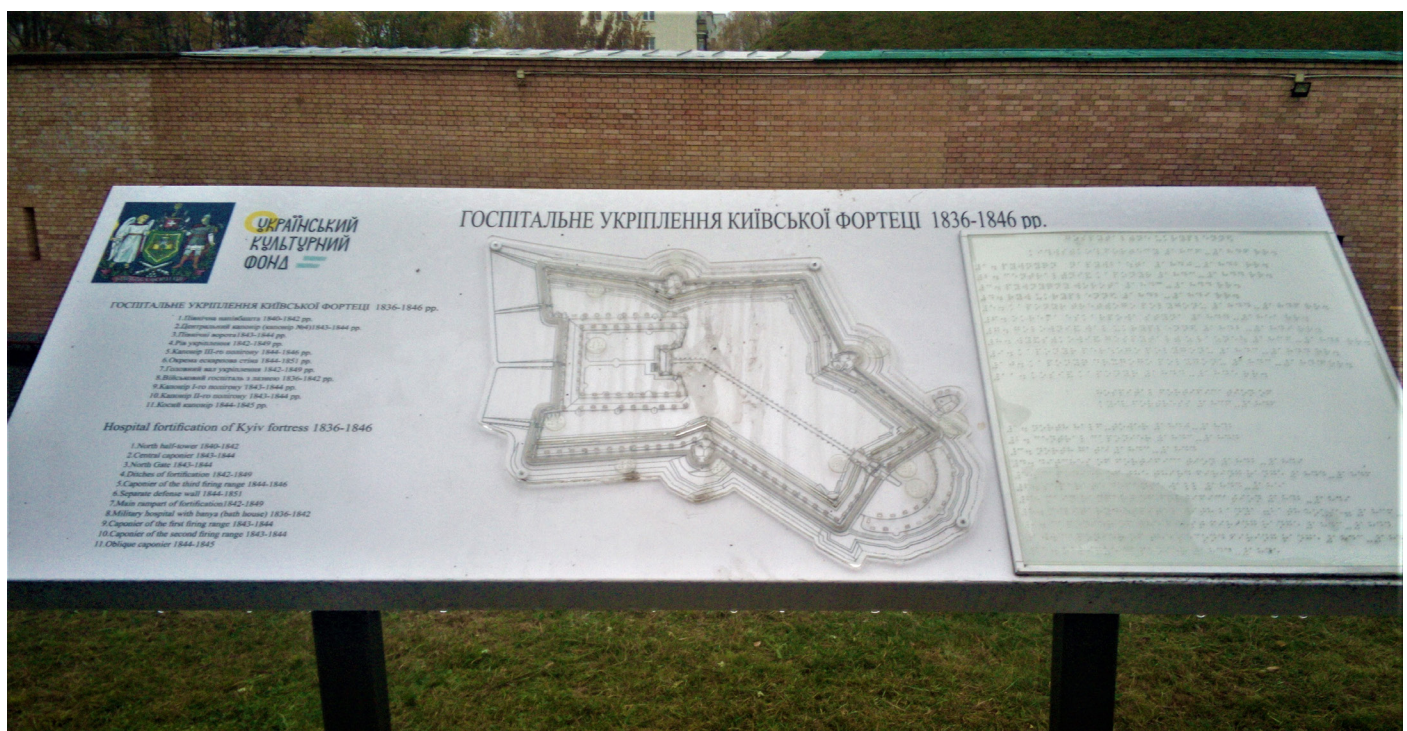


Рис. 1



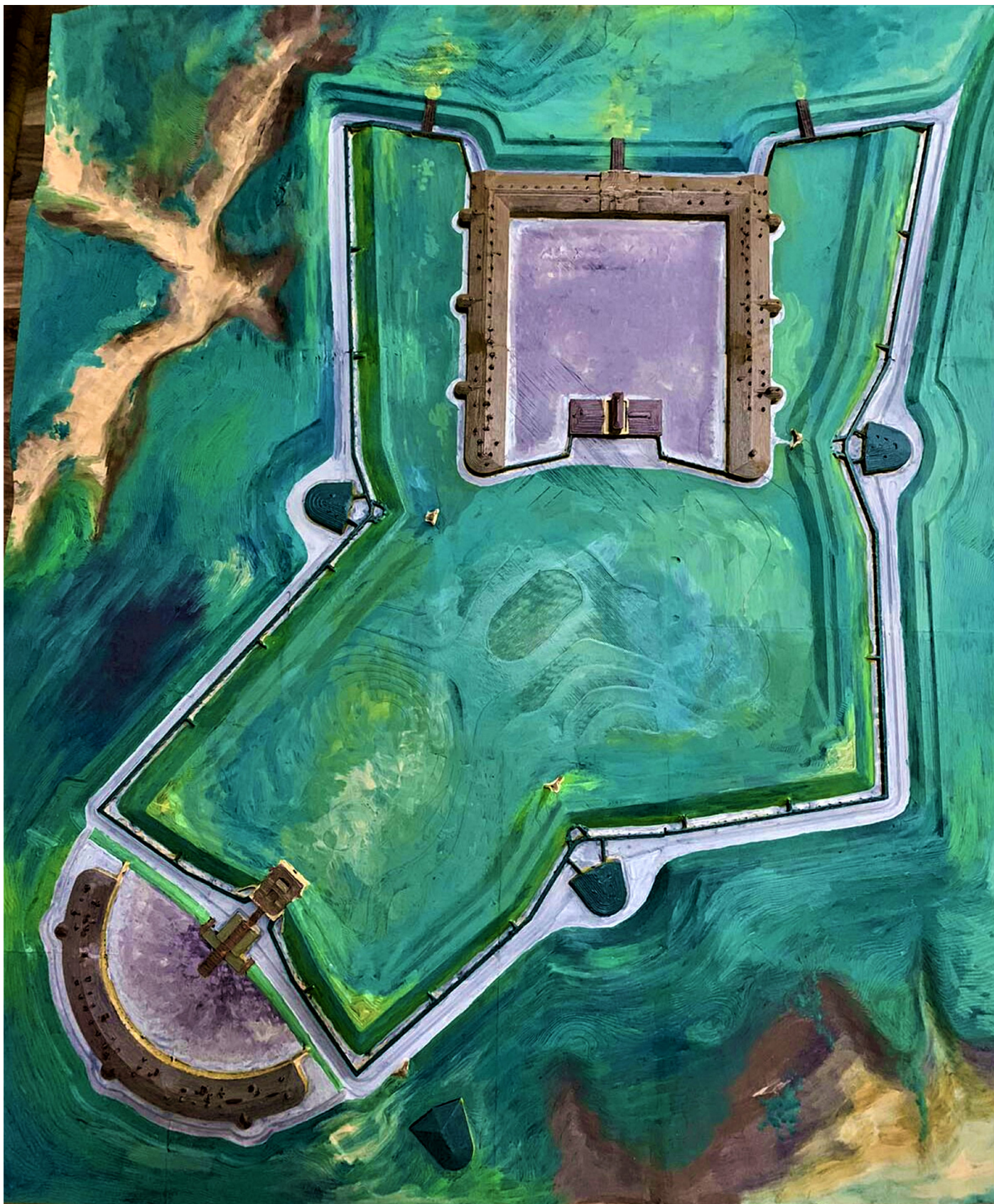


Рис. 2



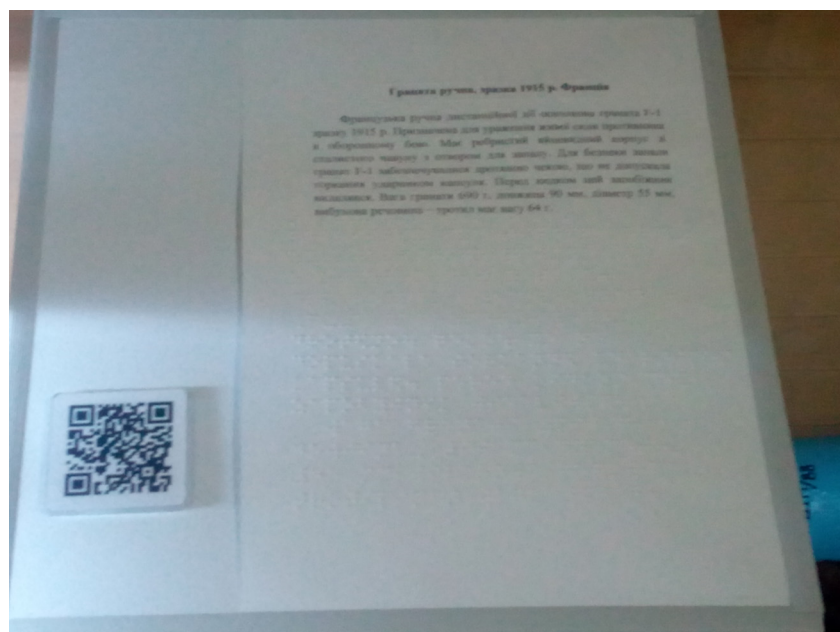
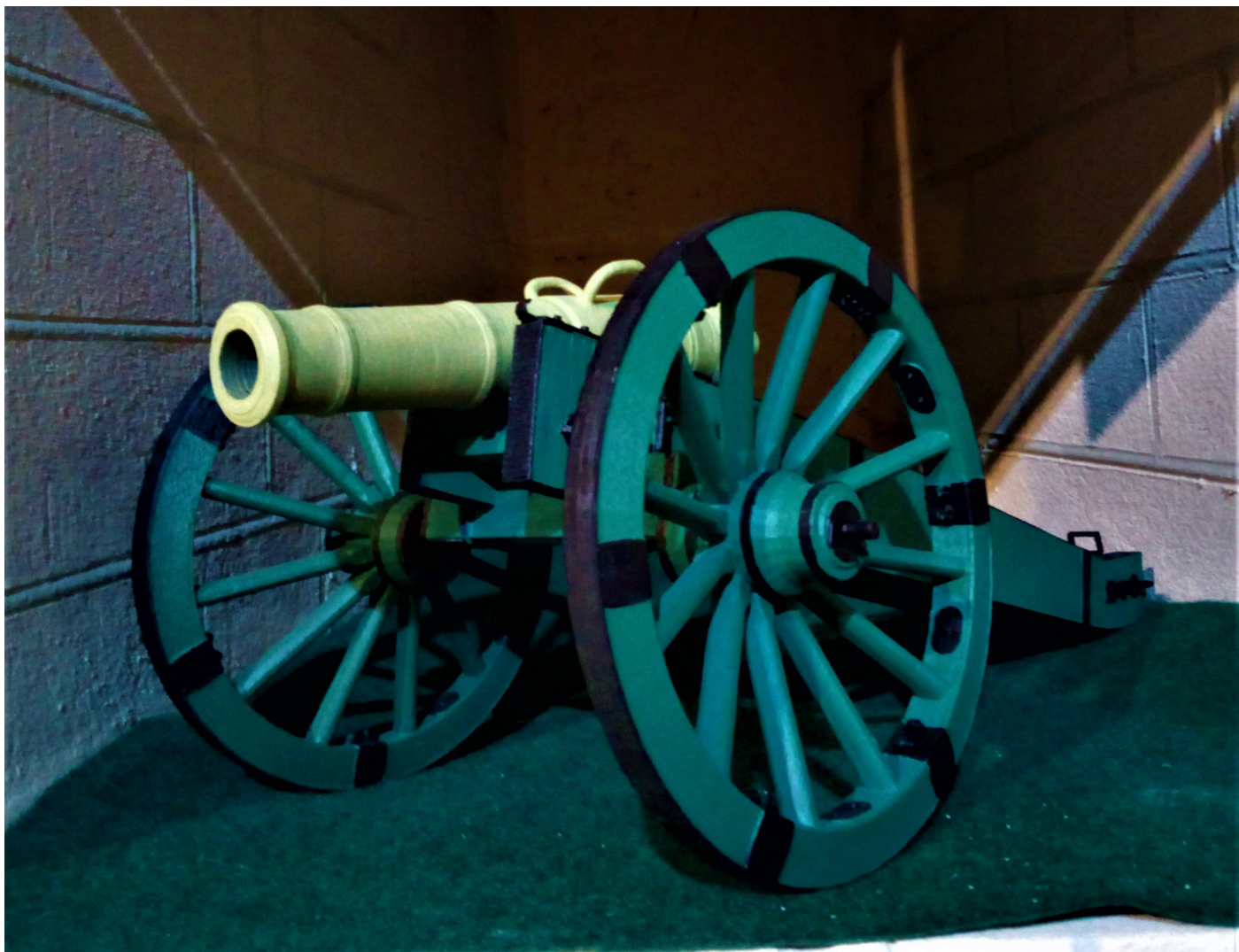


Рис. 3, 4





Рис. 4.1



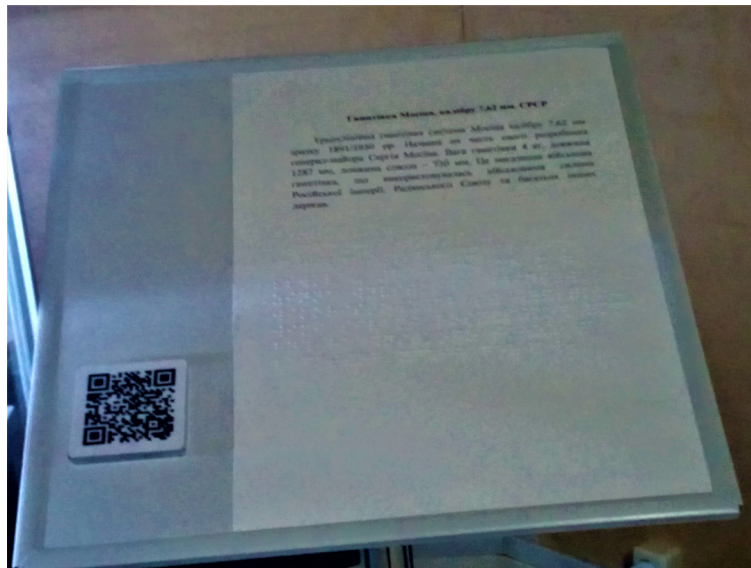


Рис. 5, 6





Рис. 7