

УДК 069.51:[75.046.3:27-31](477.51)

Новік Оксана Андріївна
провідна зберігачка фондів НІКЗ
“Гетьманська столиця”
(Батурина, Україна)
kseniya1968@ukr.net

Oksana A. Novik
Leading Custodian,
The National Historical and Cultural Reserve
“Hetman’s Capital”
(Baturin, Ukraine)
kseniya1968@ukr.net

НАРОДНА ІКОНА У ФОНДОВОМУ ЗІБРАННІ НІКЗ “ГЕТЬМАНСЬКА СТОЛИЦЯ”. ІКОНИ ГОСПОДНЬОГО ЦИКЛУ

FOLK ICONS IN THE COLLECTION OF THE NATIONAL HISTORICAL AND CULTURAL RESERVE ‘HETMAN’S CAPITAL’. ICONS OF THE LORD’S CYCLE

Анотація

У статті систематизовано народні ікони Господнього циклу з фондowego зібрання НІКЗ “Гетьманська столиця”, проаналізовано їхні іконографічні варіації, художні особливості та ритуальні функції.

Ключові слова: народна ікона, Господній цикл, іконографічний тип, Ісус Христос.

Abstract

The article systematizes the folk icons of the Lord’s cycle from the collection of the National Historical and Cultural Reserve ‘Hetman’s Capital’. The iconographic variations, artistic features, and ritual functions are analyzed.

Key words: folk icon, Lord’s cycle, iconographic type, Jesus Christ.

Фондова колекція НІКЗ “Гетьманська столиця” налічує більше сорока різних за сюжетами народних ікон, написаних на дереві, серед яких – дев’ять народних ікон Господнього циклу. Більшість цих ікон створені народними майстрами Батурищини та Конотопщини – східної частини Чернігово-Сіверщини. Пошукова діяльність заповідника була спрямована на збереження та дослідження сакрального надбання регіону. Джерелом формування колекції народних ікон були науково-етнографічні експедиції, переважно ікони надходили як дарунки місцевих жителів, працівників заповідника та меценатів із різних регіонів України. Нещодавно, завдяки співпраці з Сумською митницею ДФС, колекція ікон поповнилася. Завданням цієї статті є класифікація народних ікон Господнього циклу за типами зображень, манерою та майстерністю виконання. Колекція народного іконопису НІКЗ “Гетьманська столиця” до сьогодні не була впорядкована, що й спонукає до розгляду цієї теми з метою систематизації та подальшого вивчення музейного зібрання ікон.

Ісус Христос на народних іконах із фондowego зібрання НІКЗ “Гетьманська столиця” найчастіше представлений у вигляді Вседержителя. Більшість ікон колекції датуються кінцем XIX – початком XX ст. Композиційно вони подібні, але є деякі відмінності. Найвні кілька варіантів композиції, коли Спаситель лівою рукою підтримує книгу знизу або його рука покоїться на Євангелії, а правиця завжди у жесті благословення. Серед зображень є й такі, де Христос кладе руку на сферу-державу, стискаючи пальцями скіпетр. У таких композиціях здебільшого зустрічається фронтальне поясне зображення Спасителя.

Ікона “Господь Вседержитель” (рис. 1) із міста Батурина кінця XIX – початку XX ст. (інв. № 916 Д–2-н/д) прямокутної форми вертикального формату. Виконана народним майстром на двох дошках, які кріпляться на звороті врізаною поперечною шпугуою. Поясне зображення Ісуса Христа виконане на темно-коричневому тлі. В образі чітко промальований овальний лик, із високим чолом, негусті вуса, що переходять у бороду, довге, розділене посередині волосся. Спаситель зображений у червоному хітоні та темно-зеленому гіматії, навколо образу – золотисте сяйво з чітко промальованими променями. Права рука Ісуса благословляє, ліва – тримає скіпетр і державу.

Ікона “Спаситель” кінця XIX – початку XX ст. (рис. 2) із міста Батурина (інв. № 940 Д–2-н/д) виконана на суцільній дерев’яній дошці. На звороті – заглиблення від втраченої врізаної поперечної шпуги. Образ Спасителя виконаний на темно-коричневому тлі, оздобленому у верхній частині “трояндами-яблуками”, схематично розміщеними з двох боків за зразком квіткі. Лик чітко виписаний, із виразними великими очима, вусами, що переходять у коротку бороду; волосся спадає нижче плечей. На голові – митра з хрестом над центром. Спаситель одягнений у червоний хітон та гіматій темного кольору, правиця благословляє, лівиця – знизу підтримує розкрите Євангеліє.

Подібна за композицією ікона “Архієрей Великий” (рис. 3) кінця XIX – початку XX ст. із міста Батурина (інв. № Д–6–2759) виконана на суцільній дерев’яній дошці, скріпленій врізаною поперечною шпугуою на звороті. Образ Ісуса Христа змальований на червоному тлі в обрамленні фігурної рамки зеленого кольору, у верхній частині якої – накриття з червоної тканини. Лик овальний, із маленькими вусами та короткою бородою, волосся лежить на плечах хвилястими кучерями. Ісус одягнений у червоний хітон та темно-синій гіматій, голова вкрита митрою з хрестом. Традиційно права рука піднята догори

у жесті благословення, ліва рука підтримує розкрите Євангеліє знизу.

Народна ікона “Христос Вседержитель” (рис. 4) кінця XIX – початку XX ст. із Батурищини (інв. № Д–2–1118) написана на суцільній дерев’яній дошці, скріпленій врізаною поперечною шпугою на звороті. Образ Ісуса Христа без головного убору, у світло-червоному хітоні та темно-зеленому гіматії, виконаний на темному тлі в обрамленні декоративної рамки у вигляді фігурних завитків по периметру. Лик видовжений, із високим чолом, маленькими вусами та короткою бородою. Русяве волосся спущене до плечей хвилями. Правицею, піднятою догори, Спаситель благословляє, ліва рука лежить на предметі, подібному на хлібину, вкриту тканиною. Сяйво навколо голови змальоване жовтим кольором.

Ікона “Господь Вседержитель” (інв. № Д–6–2760) кінець XIX – початок XX ст. (рис. 5) із міста Батурина написана на суцільній дерев’яній дошці, скріпленій на звороті врізаною поперечною шпугою, частково втраченою. Образ Ісуса виписаний на коричневому тлі в обрамленні орнаментованої рамки жовтого кольору, вгорі декорованою червоною тканиною з обох боків. Лик Ісуса з високим чолом, довгим, нижче плечей, волоссям, короткою бородою. Одягнений Спаситель у червоний із білим хітон та зелений гіматій. Ліва рука піднята догори у благословенні, правиця лежить на державі зі скіпетром. Чітко та яскраво над головою Ісуса, яскравим жовтим кольором, промальоване сяйво.

Подібна за композицією ікона “Христос Вседержитель” (інв. № 955 Д–2–н/д) початок XX ст. (рис. 6) із Сумщини. Ісус вбраний у червоний хітон без гіматію. Ліва рука у благословляє, права – тримає свічку.

Ікона “Син Божий” (рис. 7) кінець XIX ст. (інв. № 638 Д–2–н/д) виконана на суцільній дерев’яній дошці, на звороті якої – заглиблення від втраченої поперечної шпуги. На темно-коричневому тлі образ Спасителя, внаслідок втрати фарбового шару по всій площині ікони, проглядається частково.

Отже, народні ікони типу “Господь Вседержитель” із фондової колекції НІКЗ “Гетьманська столиця” композиційно подібні. Палітра кольорів, якими користувалися богомази на представлених іконах, майже ідентична: коричневий, червоний, темно-зелений та жовтий. Ікони різняться лише майстерністю виконання та манерою зображення Ісуса Христа. На деяких іконах багатша кольорова палітра, вишуканіший одяг Спасителя та чіткіше прописані лик і руки, змальоване сяйво над головою. На інших – кольорова гама стриманіша, площина не декорована, спрощене зображення образу Ісуса Христа та його одягу, що обумовлено меншими затратами на виготовлення ікони, адже чим дешевше вона коштувала, тим більше простих людей мали змогу її придбати. За словами О. Осадчої, “...написання ікон давало селянам додатковий заробіток. За матеріалами етнографа П. Чубинського, вартість хатніх ікон у XIX ст. становила від 30 копійок до 1 рубля 25 копійок. Для порівняння зазначимо, що плуг коштував приблизно 2 рублі, рало з наральником – 1 рубль 50 копійок, рушник – від 50 копійок до 1 рубля, полотно – 10–15 копійок за аршин. Займатися іконописом було вигідно, оскільки робота ця цінувалася досить високо”¹.

Всі народні ікони типу “Господь Вседержитель” фондового зібрання заповідника написані з порушеннями релігійних канонів, що вказує на те, що створені вони народним живописцем. Образи передані вільним авторським трактуванням із простотою та лагідністю, строгою духовністю, ігноруються символіка кольорів та іконографічні схеми, що наближає ікону до народної побутової картини з її позитивними емоціями, націленими на людські сподівання.

Окрему, невелику групу, становлять ікони у дерев’яних навісних кіотах квадратної форми, в яких проглядається лише лик та руки Ісуса Христа, а решту площини ікони займає неймовірне, за рукодільною майстерністю, імітоване під золото або срібло фольгове обрамлення (шати) з різьбленими квітами, виноградним листям та гронами ягід під склом.

Як правило, такі ікони були майже в кожній хаті, і виконували функцію парного сімейного оберегу. Розміщували їх у покуті, у парі з іконою Богородиці, в такому самому окладі, традиційно покривалися вишитим рушником-божником.

В іконописній збірці НІКЗ “Гетьманська столиця” зберігаються декілька ікон такого зразка. На іконі “Спаситель” (рис. 8) із Батурицького регіону (с. Осіч) кінець XIX – початок XX ст. (інв. № Д–4–2085) зображення образу Спасителя погрудне – проглядається лик та руки. Ікона у дерев’яному кіоті під склом, прикрашена різьбленою фольгою золотавого кольору у вигляді гілок із ягодами та листям. Подібна ікона “Ісус Вседержитель” (рис. 9) із Батурищини у дерев’яному кіоті початку XX ст. (інв. № 1473 Р–3–н/д). Відмінність полягає лише в зображенні лику Ісуса, орнаменті та кольорі різьбленого фольгового обрамлення.

Отже, у фондовій колекції заповідника зберігається невелика за кількістю збірка народних ікон Господнього циклу, написаних на дерев’яних дошках. Із дев’яти композиційно подібних ікон, дві ікони вміщені у дерев’яні навісні кіоти квадратної форми та прикрашені різьбленим фольговим обрамленням. Саме вони найбільш поширені як хатні образи у покуті й навіть нині зустрічаються у житлах нашого регіону. Всі народні ікони колекції мають спільні композиційні риси, подібну кольорову палітру, елементи імпровізації, виразне відхилення від канонів та широке використання традиційних елементів української декоративної символіки. Збірка народних ікон заповідника певною мірою доповнює велику скарбницю народного малярства України та має першорядне значення для ознайомлення з народним іконописом регіону XIX – початку XX століття.

ДЖЕРЕЛА ТА ЛІТЕРАТУРА

Ікона “Господь Вседержитель”. Інв. № 916 Д–2–н/д. Національний історико-культурний заповідник “Гетьманська столиця” (НІКЗ “Гетьманська столиця”). Музейний фонд.

Ікона “Спаситель”. Інв. № 940 Д–2–н/д. НІКЗ “Гетьманська столиця”.

1 Осадча О. Хатня ікона у віруваннях та обрядах // Вісник Прикарпатського університету. Мистецтвознавство. – Випуск 17–18 (до 70-річчя заснування Прикарпатського національного університету імені Василя Стефаника). – Івано-Франківськ, 2009–2010. – С. 170–177 [Електронний ресурс]. – Режим доступу: <http://194.44.152.155/files/Visniki/visnyk-myst-2009-17-18.pdf> (дата звернення: 15.10.2020).

Ікона “Архієрей Великий”. Інв. № Д–6–2759. НІКЗ “Гетьманська столиця”.
 Ікона “Христос Вседержитель”. Інв. № Д–2–1118. НІКЗ “Гетьманська столиця”.
 Ікона “Господь Вседержитель”. Інв. № Д–6–2760. НІКЗ “Гетьманська столиця”.
 НІКЗ “Гетьманська столиця”. Інв. № 955 Д–2–н/д. Ікона “Христос Вседержитель”.
 НІКЗ “Гетьманська столиця”. Інв. № 638 Д–2–н/д. Ікона “Син Божий”.
 НІКЗ “Гетьманська столиця”. Інв. № Д–4–2085. Ікона “Спаситель”.
 НІКЗ “Гетьманська столиця”. Інв. № 1473 Р–3–н/д. Ікона “Ісус Вседержитель”.

Осадча О. Хатня ікона у віруваннях та обрядах // Вісник Прикарпатського університету. Мистецтвознавство. – Випуск 17–18 (до 70-річчя заснування Прикарпатського національного університету імені Василя Стефаника). – Івано-Франківськ, 2009–2010. – С. 170–177 [Електронний ресурс]. – Режим доступу: <http://194.44.152.155/files/Visniki/visnyk-myst-2009-17-18.pdf> (дата звернення: 15.10.2020).

REFERENCES

- Ikona Hospod Vsederzhytel. Inv. № 916 D–2–n/d. Natsionalnyi istoryko-kulturnyi zapovidnyk Hetmanska stolytsia (NIKZ Hetmanska stolytsia). Muzeinyi fond.
 Ikona Spasytel. Inv. № 940 D–2–n/d. NIKZ Hetmanska stolytsia.
 Ikona Arkhiierei Velykyi. Inv. № D–6–2759. NIKZ Hetmanska stolytsia.
 Ikona Khrystos Vsederzhytel. Inv. № D–2–1118. NIKZ Hetmanska stolytsia.
 Ikona Hospod Vsederzhytel. Inv. № D–6–2760. NIKZ Hetmanska stolytsia.
 Ikona Khrystos Vsederzhytel. Inv. № 955 D–2–n/d. NIKZ Hetmanska stolytsia.
 Ikona Syn Bozhyi. Inv. № 638 D–2–n/d. NIKZ Hetmanska stolytsia.
 Ikona Spasytel. Inv. № D–4–2085. NIKZ Hetmanska stolytsia.
 Ikona Isus Vsederzhytel. Inv. № 1473 R–3–n/d. NIKZ Hetmanska stolytsia.
 Osadcha O. 2009–2010. Khatnia ikona u viruvanniakh ta obriadakh. *Visnyk Prykarpatskoho universytetu. Mystetstvoznavstvo*. – *Yur. 17–18 (do 70-richchia zasnovannia Prykarpatskoho natsionalnoho universytetu imeni Vasylia Stefanyka)*. Ivano-Frankivsk, pp. 170–177 [El. resurs]. URL: <http://194.44.152.155/files/Visniki/visnyk-myst-2009-17-18.pdf>.

Перелік ілюстрацій:

- Рис. 1.** Ікона “Господь Вседержитель”. Кінець XIX – початок XX ст. 26,0×35,0 см.
Рис. 2. Ікона “Спаситель”. Кінець XIX – початок XX ст. 29,5×22,7 см.
Рис. 3. Ікона “Архієрей Великий”. Кінець XIX – початок XX ст. 35,0×27,5×2,0 см.
Рис. 4. Ікона “Христос Вседержитель”. Кінець XIX – початок XX ст. 35,5×25,1 см.
Рис. 5. Ікона “Господь Вседержитель”. Кінець XIX – початок XX ст. 35,6–36,0×24,9–25×2 см.
Рис. 6. Ікона “Христос Вседержитель”. Початок XX ст. 22,2×17,1×2,0 см.
Рис. 7. Ікона “Син Божий”. Кінець XIX ст. 25,0×35,0×1,6 см.
Рис. 8. Ікона “Спаситель”. Кінець XIX – початок XX ст. 28,0×31,0 см.
Рис. 9. Ікона “Ісус вседержитель”. Початок XX ст. 31,5×35×7,3 см.



Рис. 1



Рис. 2



Рис. 3



Рис. 4



Рис. 5

Рис. 6





Рис. 7



Рис. 8

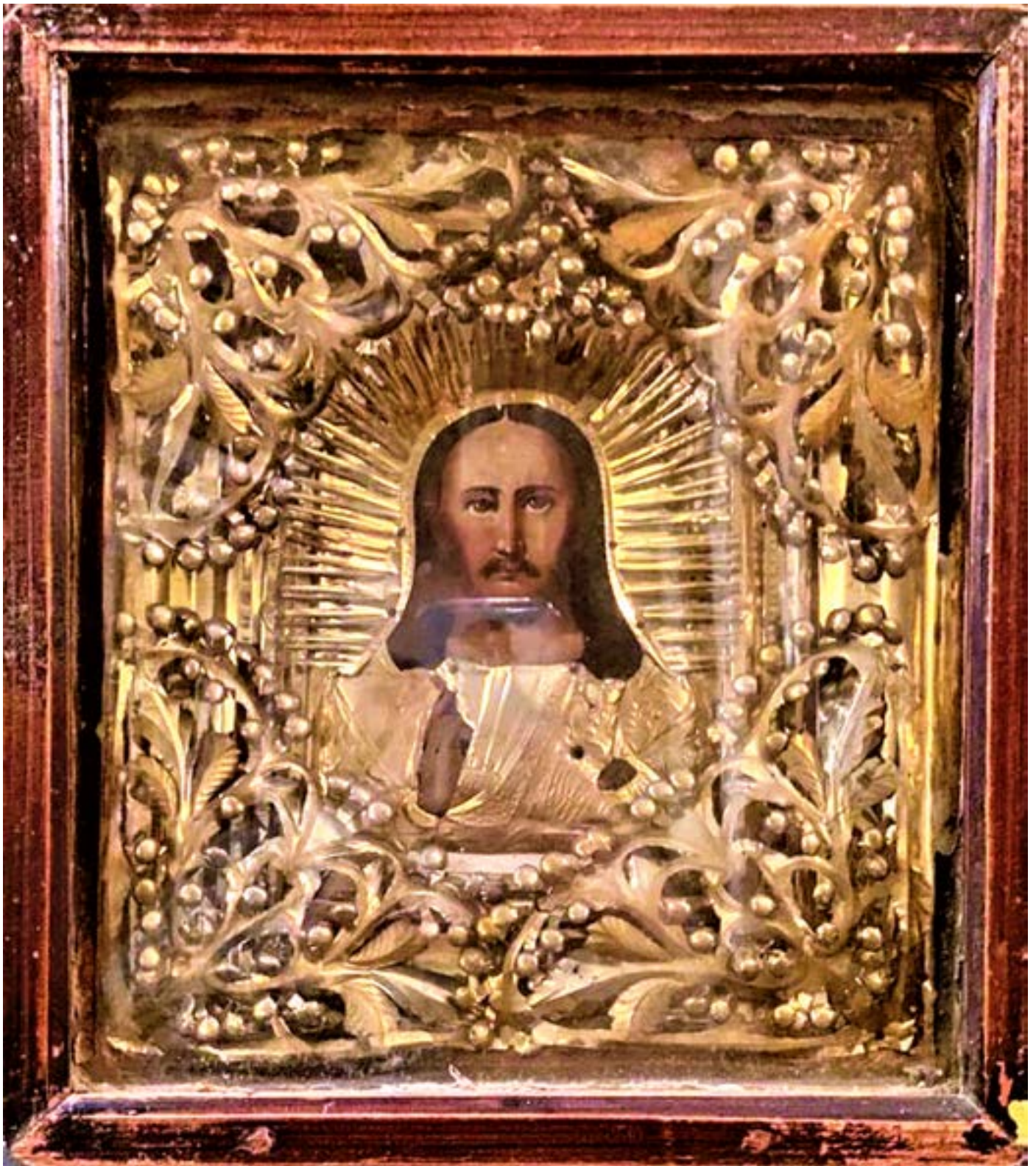


Рис. 9