

Всеволод Івакін,
Дмитро Бібіков,
Іван Зоценко

КОЛЕКЦІЯ МЕТАЛЕВИХ ВИРОБІВ З РОЗКОПОК ВИШГОРОДСЬКОГО ГОНЧАРНОГО ПОСАДУ 2013–2015 рр.

Вишгородський гончарний посад кінця X – першої чверті XII ст. знаходився в урочищі «Гончарі», на південь та південний захід від городища, між р. Монашка та колишньою протокою Дніпра Коноплянкою. Відкриття археологами цієї частини міста відбулося у 1936–1937 рр., коли на схилах яру біля сучасного собору Вишгородської Богородиці було розкопано перші три гончарні горна та виявлено більше десятка плям випаленої глини [15, 72–73]. Незначні дослідження відбувалися в 1947 та 1960 рр. [16, 14–28; 45, 165–173]. Впродовж 1990–1992 р. охоронними роботами кооперативу «Археолог» та Р. Орлова на площі бл. 2000 м² було розкопано 50 м вулиці з садибами гончарів [60].

У 2013–2015 рр. на Старосільському провулку, 42 (центральна частина посаду, неподалік сучасного Музею гончарства Вишгородського історико-культурного заповідника) проводилися науково-рятівні дослідження відведеної під забудову ділянки. На площі бл. 500 м² виявлено залишки чотирьох садиб (однієї – з повною площею) з низкою житлових, виробничих та господарських споруд кінця X – першої чверті XII ст. З культурного шару та заповнення об'єктів походить різноманітний археологічний матеріал. У запропонованій статті проаналізовано комплекс металевих предметів, у 2013–2015 рр. знайдених на гончарному посаді: звичайних для давньоруських міст предметів (ножі, фрагмент сокири, кресало, уламок дужки відра, риболовний гачок, фрагменти замків та ключі), та неординарні «статусні» речі, зокрема, елементи ремінної гарнітури: накладки, поясні кільця, наконечники ремінців та пряжки.

У похованні 1 у районі тазу небіжчика знайдено бронзову **ліроподібну** пряжку (2,5 × 2,5 см), що складається з овальної рамки з лілеєподібним завершенням і трапецієподібним приймачем для поясу (рис. 1, 1). Ліроподібна частина орнаментована насічками. У 1990 р. таку ж пряжку знайдено у культурному шарі неподалік досліджуваної ділянки (суч. вул. Шолуденка, 6-а) [60, рис. 325: 8]. Подібні предмети в X–XII ст. побутували на всій території давньоруської держави. У Новгороді вони походять з шарів першої чверті XI – останньої чверті XII ст. Знахідка, аналогічна вишгородській, походить з Бутиківського поселення на вододілі Оки і Дону [12, 78–79, рис. 31.2]. Схожий артефакт виявлено у ремісничій майстерні X ст. в с. Новосел (Болгарія) [5, 274, табл. XXXII: 210].

Фрагмент ще однієї пряжки цього типу значно менших розмірів (2,2 × 2,2 см) характеризується відсутністю перемички між фігурною рамкою і приймачем для ремня (рис. 1, 2).

Від іншої, прорізної, пряжки лишився щиток (1,8 × 1,5 см) прямокутної форми з трикутним завершенням, оздоблений рослинним орнаментом, з невеликою прорізною по центру (рис. 1, 3). Збереглася одна з шарнірних петель, що з'єднувала щиток з рамкою. Закріплювався на поясі за допомогою трьох дужок. Близьких аналогій означеному предмету виявити не вдалось, але стилістично пряжка тяжіє до угорських старожитностей.

З культурних нашарувань походять **ремінні накладки** різних типів. Дві накладки першого типу (рис. 1, 4) зроблені з бронзи, спосіб кріплення – чотири штифти. Розміри обох артефактів – 1,4 × 1,4 см. Декоровані прокресленим геометричним орнаментом (чотири однакові кола з невеликим трикутним виступом з однієї сторони). Аналогічні накладки, знайдено на ремісничому центрі у с. Новосел (Болгарія), відрізняються особливістю кріплення – чотири штифти, на відміну від двох у вишгородських накладок. Датуються X ст. [5, 290; табл. XLVIII: 538, 539].

Ще одна бронзова накладка (2,1 × 1,8 см), що закріплювалась трьома штифтами (рис. 1, 5), за класифікацією В. Мурашової, відноситься до класу II (відігнутий бортик, гладкий ободок, неорнаментовані), групи 1 (верхня сторона пласка), типу 1Г-2 (широкі серцеподібні виступи)

[41, 28–29]. Аналогічні знахідки тяжіють до території Волзької Болгарії. Ідентичні екземпляри знайдено на пам'ятках, що датуються X ст.: у похованнях Каранайвських курганів (Південний Урал) [37, 128, рис. 60: 4, 22] і Дубівського могильника (марійці) [3, рис. 21: 1]. Типологічно схожа накладка знайдена у Суздальському Опіллі (Шекшово 2). Її лицьова поверхня (18 × 25 мм) вкрита сріблом і декорована опуклим зображенням трипелюсткової квітки з каплеподібними виступами [21, 363–377, рис. 4.5]. Болгарські дослідники В. Плетньов і В. Павлова відносять цей тип накладок до X ст. [47, 85].

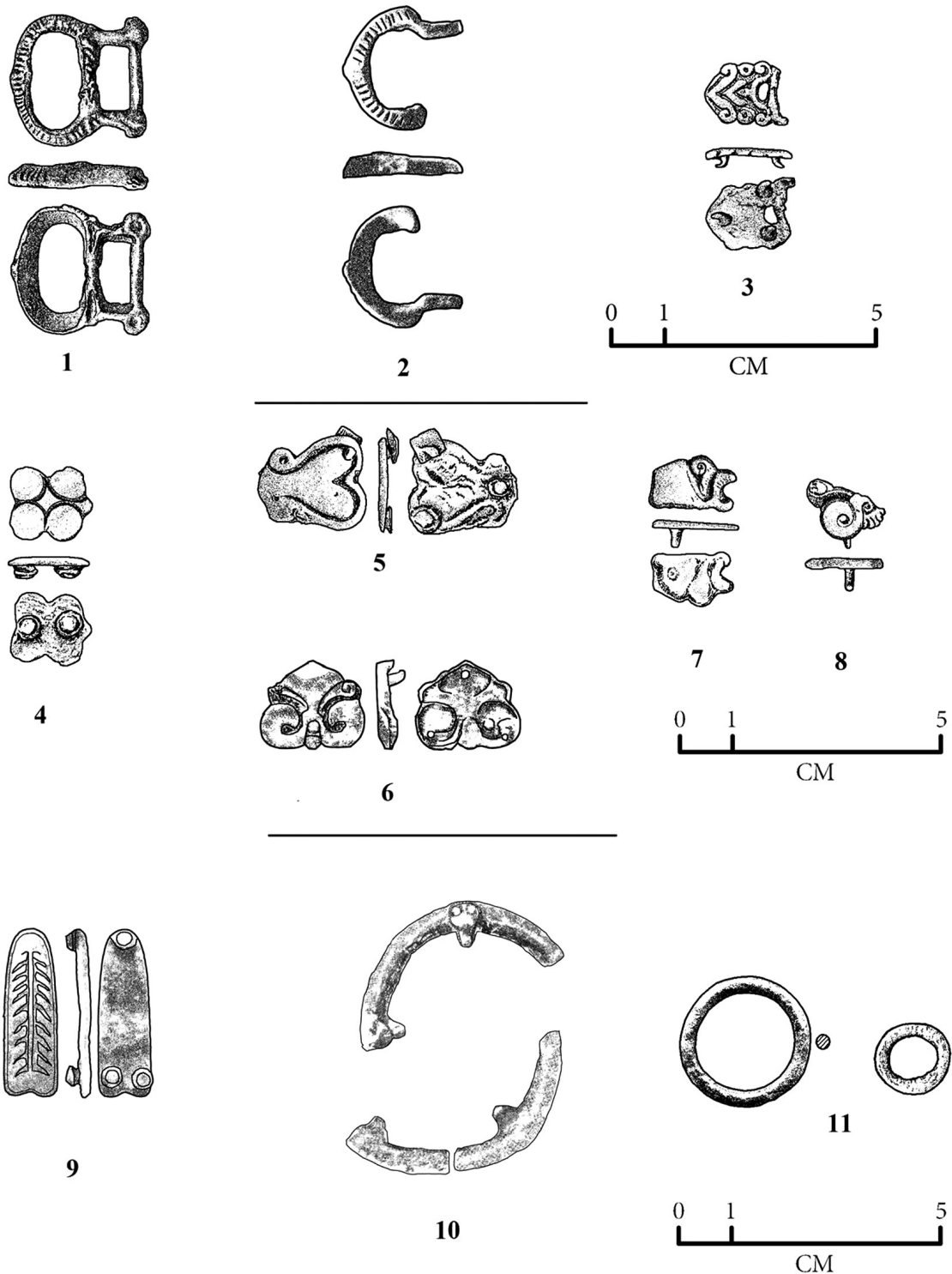


Рис. 1.

Останній тип представлено двома фрагментованими і однією цілою (1,7 × 1,5 см) бронзовими накладками (Рис. 1, 6–8). За В. Мурашовою, вони відносяться до класу XVIII (серцеподібної форми, 3–5-ти пелюсткова квітка, пелюстки розділені стеблами, фон заглиблений), групи 1, виду 1А (бокові пелюстки в вигляді широких стрічок загнуті вверху, розділюючі стебла гладкі) [41, 41–42]. Накладка, аналогічна цілому екземпляру, знайдена в на городищі давньоруського Іскоростеня [22, 115]. Ідентичні знахідки, зафіксовані на поселенні Болгар 1 і Семенівському селищі, датуються другою половиною X–XI ст. [28, рис. 44: 59].

Знайдено і бронзовий **ремінний наконечник** (3,1 x 1 см), що дещо звужується до кінця та має заокруглені кути. Лицьова сторона прикрашена рослинним орнаментом і ободком по периметру. Закріплювався за допомогою трьох штифтів, один з яких – на кінці (рис. 1, 9).

До елементів поясної гарнітури може відноситись залізне поясне кільце і бронзовий **ремінний розподільувач** (?) (рис. 1, 10): два фрагменти, кожен з яких прикрашено головою звіра (ведмідь, вовк?), утворюють півколо (діаметр 5,4 см, перетин 0,4 см). Друга половина з іншими двома симетричними головами відсутня. Тильна сторона пласка. Подібні предмети виявлені під час археологічних досліджень Новгородської землі (Південне Приладощя) та на поховальних пам'ятках південно-східної Прибалтики [7, 35, рис. 2]. Однак, в обох випадках, предмети, хоча і композиційно схожі з вишгородським зразком, прикрашені трьома, а не чотирма, головами, а також відрізняються стилістично.

Поясне кільце (діаметр 2,5 см, перетин 0,3 см) (рис. 1, 11) призначене для скріплення окремих частин ремня та підвішування дрібних предметів. В деяких випадках виконувало і роль пряжки.

Знайдені також інші елементи одягу – залізні **застібки-фібули** та бронзові **гудзики** (рис. 2, 3–4). Ціла підковоподібна фібула (діаметр 4,2 см), а також фрагмент аналогічної застібки, що відносяться до типу зі спіральними кінцями, виявлені у 2014 р. (рис. 2, 1–2). Мають загнуті в трубочку кінці і круглий перетин. За класифікацією С. Авдусіної та Н. Еніосової, вони належать до застібок середнього розміру (діаметр 35–40 мм) [1, 94–95]. Фібули зі спіральними кінцями з дугою рівномірно круглого перетину по всій довжині, з довгою зігнутою голкою широко поширені в північно-західній та північно-східній Русі X–XII ст. [38, 152], де знайдені у Гніздовському, Михайлівському та Тімерьовському могильниках, володимирських, приладозьких курганах. Відомі також у Прибалтиці, Фінляндії та Швеції, яка вважається їх батьківщиною. Вони зустрічаються в смоленсько-полоцьких курганах [20, 67], зафіксовані у культурних шарах Великого Новгорода (X–XII ст.) [52, 86, рис. 31.2,4]. Переважно датуються X–XI ст., проте використовувалися і у XII ст. На Дніпровському Лівобережжі фібули зі спіральними кінцями зустрічаються у шарах першої половини X ст. на роменському поселенні Горбово [12, 33], а також у матеріалах військово-торгового поселення Шестовиця [31, 62, 75; рис. 8.16]. На правому березі Дніпра аналогії зустрічалися у курганних похованнях давньоруського Іскоростеня [22; рис. 2.2].

Жіночі прикраси представлені уламком бронзового браслету (3,3 x 0,6 см). Кінець виробу потовщується до 1,3 см, прикрашений зигзагоподібним орнаментом та ободком по краю. По боках браслету помітно діагональні насічки (рис. 2, 5).

Про зв'язок посаду з великокнязівською адміністрацією свідчать знайдені фрагменти свинцевих печатей та пломб. **Печатка** збереглась погано і практично не піддається атрибуції (рис. 2, 7). У попередні роки на території посаду було виявлено печаті Ізяслава Ярославича та Володимира Мономаха [14, 108; 61, 125]. Краще збереглась свинцева **пломба** дрогичинського типу (рис. 2, 8). З часу відкриття у 1860-х рр. на березі Західного Бугу у районі Дрогичина, походження, датування, атрибуція та призначення пломб цього типу є предметом наукових дискусій. Їх вважають товарними пломбами, митними клеймами [62, 238]. Дослідники Є. Каменцева і М. Устюгов припускають, що частина пломб використовувалась як печатки, які, прикріплені до шкурок хутрових звірів, надавали їм функції грошей [30]. Пломби дрогичинського типу виявлені у Звенигороді, Києві, Чернігові, Бресті, Гродні, Полоцьку, Турові, Друцьку, Смоленську, Пскові, Старій Русі, Новгороді, Старій Ладозі, Білоозері, Старій Рязані. На пломбах зображені тамгоподібні знаки; схематичні постаті людей, тварин та птахів; гео-

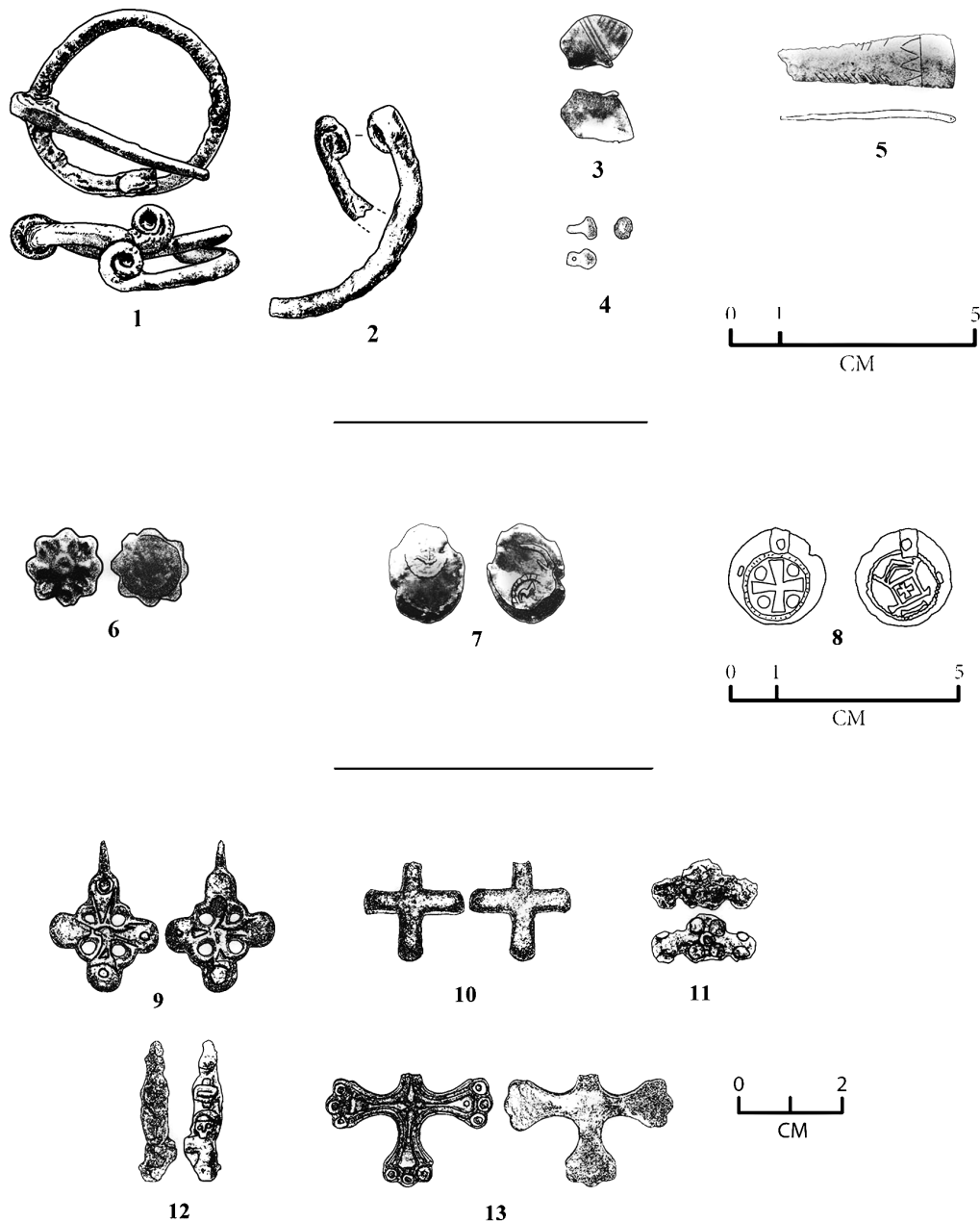


Рис. 2.

метричні фігури, літери. Від вислих печаток вони відрізняються меншими розмірами, неправильною формою, недбалістю виготовлення, відсутністю написів з кількох слів. На чільній стороні вишгородського зразка зображена дзвоноподібна тамга з подвійним хрестом, на звороті – літера «М». Тамгу, аналогічну розміщеній на реверсі пломби, дослідник В. Анохін приписує Юрію Довгорукому та його сину Глібу Юрійовичу [2, 39, 41, Табл. XII: 179, 180, 182].

До предметів імпорту належить знахідка **срібної монети** – денарія з титулом та іменами німецького імператора Оттона та Адельгейди (*Otto-Adelheid-Pfennig*) (рис. 2, 10). До недавнього часу лишалося неясним, який з Оттонів карбував ці монети. Адельгейда (931–999) була дружиною Оттона I, матір'ю Оттона II, бабкою і опікункою Оттона III. Вперше денарій був карбований у Госларі в 991–995 рр., що підтверджується спектральним аналізом, у 1960-х рр. проведеним фахівцями з ФРН Г. Хацем і Е. Крауме. При цьому з'ясувалося, що переважно всі денарії карбувалися зі срібла, що з 968 р. видобувалося в Раммельсберг (Гарц). Оскільки ці денарії вперше з'являються у скарбах бл. 990 р. (після смерті двох перших Оттонов), можна вважати доведеним, що вони карбувалися за часів Оттона III (980–1002). На аверсі цього

пфенінгу було зображено хрест, в кутах якого розташоване ім'я «O-T-T-O» чи «O-D-D-O» з круговою легендою «DIGRA+REX» (з лат. «DEI GRATIA REX» – «Божею милістю король»); на реверсі – стилізоване зображення дерев'яної церкви та ім'я «ATHALHEID». На вишгородській монеті на аверсі літери у кутах хреста замінені колами, а кругова легенда відсутня. На реверсі зображено церкву з хрестом, напис імені відсутній.

Можливо, ми маємо справу з наслідуванням срібному денарію Оттона і Адельгейди, досить поширеному на теренах Центральної Європи у кінці X – на початку XI ст. Цей монетний тип карбувався довгий час у великій кількості та у різних штемпельних варіантах («ATHALHET», «ATEALHT») у Гальберштадті, Кведлінбурзі, Хільдесгеймі графами Ейльхартом, Зігфрідом і польським королем Болеславом Хоробрим [58, 74].

Вишгородську монету (діаметр 2,0 см) перероблено у підвіску з заклепаним вушком, яка через зображення хреста могла мати культове значення. На монеті знаходиться ще один отвір, який також використовували для підвішування. Аналогічну монету-підвіску (наслідування денарію Оттона і Адельгейди) знайдено на горі Щекавиці під час дослідження давньокиївського могильника [39, 104–105]. Схожу монету у 1987 р. знайдено на Ізмерському поселенні (Татарстан) у скарбі разом з фрагментами дирхемів [4].

Слід згадати про ще одну нумізматичну знахідку 1979 р. з Вишгорода – срібний денарій Етельреда II (997–1003) монетного типу «довгий хрест». У його верхній частині розташовані два отвори, які свідчать про використання монети як підвіски з християнським символом [55, 27; рис. LIV].

На території розкопу виявлено предмети особистого благочестя – **натільні хрестики**. Бронзовий двосторонній хрест (2,9 × 2,1 см) з округлими кінцями (тип XII, вар. 2 за С. Кутасовим) має слабо виражені дуги у середохресті, які з'єднуються та утворюють чотири хрестоподібно розташованих овальні отвори різних розмірів. На лицьовій стороні кінці рамен прикрашені слабо вираженими колами. Навершя у вигляді плаского вушка. (рис. 2, 11). Схожий хрестик (рис. 2) походить з культурних шарів XI–XIII ст. Псковського кремля [32, 104, рис. 7]. Аналогічні форми (№ 863–865) зустрічаються у каталогах В. Кайля та В. Нечитайла [29, 97], а також С. Кутасова та А. Селезньова – № 225 [34, 131–132]. В анотації до хрестика з останнього каталогу зазначається, що схожі артефакти за невідомих обставин були знайдені у Києві. Скоріше за все, ми маємо справу зі спробою місцевого наслідування візантійським зразком: схожі хрестики відомі у Дунайській Болгарії. Срібний з позолотою хрестик цього типу, знайдений у похованні у с. Одерці, датується другою половиною XI ст. [18, Табл. CLXXXV, 1154]. З поховання XII ст. (с. Воден) походить схожа форма стеатитового хрестика [18, Табл. CCVIII, 1348].

Хрест (за С. Кутасовим – тип XIX, вар. 2) з прямими чотиригранними кінцями (2,5(?) × 2,0 см) відлито зі свинцево-олов'яного сплаву за відтиском моделі – кам'яного хреста (рис. 2, 12). Навершя (просвердлений отвір у верхньому рамені?) втрачене [34, 194, № 400]. Ця поширена форма, зокрема, зустрічається у Болгарії [18, 429, 430, 672, 673; табл. CXLVI 679; CXLVII 705, 706, тип 1.4.2.1.1.], а також у матеріалах археологічних досліджень Єпископського двору в Новгороді [50, 44–57]. Датується кінцем X–XII ст.

Два інші хрестики збереглися фрагментарно, що ускладнює їхню атрибуцію. Сильно пошкоджене середохрестя (ширина 2,1 см) відноситься до двосторонніх хрестів з квадратним середохрестям прикрашеним п'ятьма кульками псевдозерні (за С. Кутасовим – тип XX – трикулькокінцеві, варіант 2 – з середохрестям із п'яти кульок). Рамена не збереглися, проте аналогічні хрестики мали рамена з завершенням із трьох кульок. Центральні частини лопатей могли мати рубчатий орнамент, а навершя – сплющеної з боків намистини (рис. 2, 13). Хрестики такого типу знайдені під час археологічних досліджень поселення XII ст. в с. Кошіївка [36, 329, рис. 218]. Подібний тип, що датується XI–XIII ст., широко поширювався на території давньоруської держави [52, 52; 9, 1г; 29, №618, 629; 34, №405].

Від хрестика з «грубим зображенням Христа» зберігся фрагмент вертикальної частини із залишками схематичної фігурки Ісуса (рис. 2, 14). Символ над головою фігурки може трактуватись як вузол (печатка) Соломона.

Однобічний хрестик «скандинавського» типу (3,4(?) × 3,4 см) за С. Кутасовим відноситься до типу 8 (з фігурними кінцями), варіант 3 – з хрестом в центрі середохрестя (рис. 2, 15). На лицьовій стороні зображений хрест з дугами в середохресті та раменами, які мають фігурні тричастинні кінці, що розширюються. У центрі середохрестя розміщений рельєфний чотирикінцевий хрест, від якого по центральних осях рамен хрестоподібно відходять рельєфні лінії, які закінчуються маленькими раменами. Тильна сторона пласка.

В археологічних матеріалах Східної Європи та Скандобалтики добре відомі т. зв. хрестоподібні підвіски «скандинавського» типу – металеві хрестики з рельєфним орнаментом, елементом якого є три диска на кінцях рамен, які розширюються. Термін вперше ввів у науковий обіг О. Спіцин на початку ХХ ст. [53, 117], коли археологічній спільноті були краще відомі скандинавські, ніж руські знахідки таких хрестів, що й породило гіпотезу про їх скандинавське походження. Накопичення та систематизація матеріалів російських пам'яток не вплинули на назву, що міцно вкоренилася в історіографії, хоча і створює хибне уявлення про походження цієї групи хрестів, що мають візантійські витоки [42, 210]. У нашій статті ми використовуємо цей загальноприйнятий термін. Цей тип давньоруських хрестів найбільш досліджений. У огляді східноєвропейських хрестів або хрестоподібних підвісок «скандинавського» типу М. Фехнер виділила варіанти їх розмірів і декору і пов'язала центр їхнього виготовлення з землями радимичів у верхів'ях Дніпра [59, 114]. Й. Штекер об'єднав хрестики «скандинавського» типу, що походять зі Скандобалтики та Русі, у тип 1.4.3, датуючи їх ХІ–ХІІ ст. [63, 110–115]. Хрести зустрічаються в елітних похованнях [6, 3–42; 27, 287–304; 35, 486–492], у скарбах [33, табл. ХVІ, 1; 49, 49, № 171], культурних нашаруваннях давньоруських міст [54, 234–241; 51, 29–51]. Аналіз археологічного контексту дозволяє датувати ці предмети другою половиною Х–ХІІ ст. Більшість дослідників вважає, що початок виготовлення і побутування хрестиків «скандинавського» типу пов'язаний з варязько-слов'янським дружинним середовищем Русі середини – другої половини Х ст., тому місце їх виготовлення слід шукати на території давньоруської держави [59, 214; 40, 65; 63, 114]. Єдина відома на сьогоднішній день бронзова форма для їх виготовлення, виявлена в Києві, датується другою половиною ХІ ст. [26, 371]. Знахідки таких хрестиків у Новгороді зосереджені на Троїцькому розкопі, садиби якого пов'язують з князівською владою і Києвом (?).

Натільні хрестики з вишгородського гончарного посаду належать до різних типів. Особливості їхнього оздоблення вказують на місцеве походження. Враховуючи те, що у Києві виявлені ювелірні майстерні, що спеціалізувалися на виготовленні хрестоподібних підвісок, логічно було б припустити їхнє київське походження.

У результаті археологічних досліджень вишгородського гончарного посаду 2013–2015 рр. були знайдені металеві індивідуальні знахідки, що походять з культурних шарів та заповнення об'єктів кінця Х – першої чверті ХІІ ст. Виявлені матеріали ілюструють побут ремісників-торгівців періоду розквіту давньоруської держави: колекція поєднує речі, характерні для археології середньовічного міста Наддніпрянщини, та артефакти, що підкреслюють особливий статус давньоруського Вишгорода. Колекцію Вишгородського історико-культурного заповідника поповнили елементи одягу: деталі ремінного набору (поясні пряжки, наконечник, ремінний розподільувач і різні накладки-бляшки (6 од.), ціла підковоподібна фібула і фрагменти іншої, гудзики різних типів, уламок бронзового браслету. Цікавою є знахідка срібної монети – імітації денарія Оттона та Адельгейди. Про зв'язок посаду з великокнязівською адміністрацією свідчать знайдені фрагменти свинцевих печатей та плombs. Релігійний світогляд населення давньоруського Вишгороду відображають знахідки натільних хрестиків різних типів.

Матеріали вказують також на активну внутрішню і зовнішню торгівлю та на міжнародні зв'язки. І раніше на посаді виявляли предмети імпорту: візантійські амфори та бронзову позолочену кінську бляху-решму, скляні вироби східного походження, скандинавську срібну оббивку [13, 15; 24, 50–51; 25]. Завдяки розкопкам 2013–2015 рр. цей перелік поповнився знахідками центральноєвропейського, балтійського, поволзького та балканського походження. Таким чином, підтверджується думка В. Зоценка про те, що предметами імпорту, крім дружинної верстви, користувались і представники ремісничого середовища [24, 52].

Деякі категорії соціально значущих речей свідчать про місцеве (київське або вишгородське) виробництво. На території давньоруського Вишгорода сліди ювелірного ремесла фіксувались у східній частині городища (т. зв. «квартал металургів») та на північний захід від гончарного посаду (ур. Нижні Дорогожичі) [10, 25–33; 19]. На можливість існування тут подібного виробництва вказують, як самий статус міста-княжої резиденції (пізніше – центру удільного князівства), так і загальний рівень розвитку ремесла. Вкрай важливою для подальших розробок у цьому напрямку є знахідка в 2015 р. бронзової патриці (рис. 2, б).

Джерела та література

1. Авдусина С., Ениосова Н. Подковообразные фибулы Гнездова // Археологический сборник. Гнездово. 125 лет исследования памятника // Труды ГИМ. Вып. 124. Москва, 2001
2. Анохин В. Свинцовые пломбы великого княжества Киевского (X–XIII вв.). Киев, 2012.
3. Архипов Г. Дубовский могильник // Новые памятники археологии Волго-Камья. Йошкар-Ола, 1984.
4. Беговатов Е. Западно-Европейские монеты XI–XII вв. на территории Татарстана [Електронні ресурси]. Археология Среднего Поволжья. – Режим доступа: <http://old.kpfu.ru/amku/denar.htm> – Назва з екрана.
5. Бонев С., Дончева С. Старобългарски производствен център за художествен метал при с. Новосел, Шуменско. Велико Търново, 2011.
6. Боровський Я., Калюк О. Дослідження київського дитинця // Стародавній Київ. Археологічні дослідження 1984–1989 рр. Київ, 1993.
7. Бранденбург Н. Курганы Южного Приладожья // МАР. № 18. Санкт-Петербург, 1895.
8. Гайдуков П., Калинин В. Древнейшие русские монеты. Западноевропейские серебряные денарии конца X – начала XI в., обращавшиеся в Восточной Европе во время бытования древнейших монет // Русь в IX–X веках. Археологическая панорама. Москва-Вологда, 2012.
9. Гнутова С., Зотова Е. Кресты, иконы, складни. Медное художественное литье XI – начала XX века из собрания Центрального музея древнерусской культуры и искусства имени Андрея Рублева. Москва, 2000.
10. Голубева Л. «Квартал металлургов» в Вышгороде // Славяне и Русь. Москва, 1968.
11. Готун І. Гончарні осередки Вишгород та Автуничі: загальне і особливе // Старожитності Вишгородщини. Зб. тез і повідомл. 12 наук.-практ. конф. Вишгород, 2005.
12. Григорьев А. Некоторые замечания по поводу украшений роменской культуры // Проблемы археологии Южной Руси. Киев, 1990.
13. Давній Вишгород. Виставка нових археологічних матеріалів до 1050-річчя першої згадки Вишгорода у літописі і 25-річчя району і райцентру: Проспект / Укладачі: Р. Орлов, Р. Терпиловський. Вишгород, 1998.
14. Дегтяр Т., Орлов Р. Вишгород. Минуле і сучасне. Київ, 2005.
15. Довженок В. Огляд археологічного вивчення Древнього Вишгорода за 1934–1937 рр. // Археологія. 1950. Т. II.
16. Довженок В. Розкопки древнього Вишгорода // АП УРСР. Т. III. 1952.
17. Довженок В. Вишгород // Археологія Української РСР. Т. 3. Київ, 1975.
18. Дончева-Петкова Л. Средновековни кръстове-енколпиони от България (IX–XIV в.). София, 2011.

19. Дорощев В., Евтушенко А., Калюк А., Чабай В. Отчет об охранных археологических исследованиях в г. Вышгород // **НА ІА НАНУ**. 1989/194.
20. Енуков В. **Ранние этапы формирования смоленско-полоцких кривичей**. Москва, 1990.
21. Зайцева И. Детали поясной и уздечной гарнитуры из материалов обследований сельских поселений Суздальского Ополя // **Русь в IX–XII веках: общество, государство, культура**. Москва-Вологда, 2014.
22. Звіздецький Б. Давньоруські кургани на північній околиці м. Іскоростеня // **Дружинні старожитності центрально-східної Європи VIII–X ст.** Чернігів, 2003.
23. Звіздецький Б., Польгуй В., Петраускас А., Сірко О., Осадчий Є. Дослідження Іскоростеня 2005–2008 рр. // **Стародавній Іскоростень і слов'янські гради**. Т. 1. Коростень, 2008.
24. Зоценко В. Древнерусский Вышгород. Историко-археологический обзор // **Борисоглебский сборник / Collectanea Borisoglebica**. Вып. 1. Paris, 2000.
25. Зоценко В. Скандинавські старожитності Вишгороду // **Старожитності Вишгородщини: 36. тез, доповідей і повідомлень 13-ої наук.-практ. конф., присвяч. «Дню пам'яті Ярослава Мудрого»**, 24–25 травня 2007 р., м. Вишгород, Вишгород, 2007.
26. Зоценко В., Ієвлев М. Бронзовая литейная форма XI в. из Киева // **Славяно-русское ювелирное дело и его истоки. Мат. науч. конф., посвященной 100-летию Г.Ф. Корзухиной**. Санкт-Петербург, 2010.
27. Ивакин Г. Погребения X – первой половины XI в. из раскопок Михайловского Златоверхого монастыря (1997–1999 гг.) // **Русь в IX–XIV веках: Взаимодействие Севера и Юга**. Москва, 2005.
28. Казаков Е. **Булгарское село X–XIII вв. низовий Камы**. Казань, 1991.
29. Кайль В., Нечитайло В. **Каталог нательных христианских крестов, подвесок и накладок с изображением креста периода Киевской Руси X–XIII ст.** Луганск, 2006.
30. Каменцева Е., Устюгов Н. **Русская сфрагистика и геральдика**. Москва, 1974.
31. Коваленко В., Моця А., Сытый Ю. **Археологические исследования шестовицкого комплекса в 1998–2002 гг.** Чернігів, 2003.
32. Колпакова Ю. **Христианские древности населения Пскова и Псковской земли конца X–XVIII вв. (предметы личного благочестия)** / Дис. на соиск. ученой степени к. и. н. Псков, 2006.
33. Корзухина Г. **Русские клады IX–XIII вв.** Москва, 1954.
34. Кутасов С., Селезнев А. **Нательные кресты, крестовключенные и крестовидные подвески**. Москва, 2010.
35. Ливох Р. Большие курганы летописного Плеснеска // **Славяно-русское ювелирное дело и его истоки. Мат. науч. конф., посвященной 100-летию Г.Ф. Корзухиной**. Санкт-Петербург, 2010.
36. Лысенко С., Шкляревский Е., Квитницкий М., Черновол Д. **Многослойное поселение Кошечевка-8**. Киев-Фастов, 2012.
37. Мажитов Н. **Курганы Южного Урала VIII–XII вв.** Москва, 1981.
38. Мальм В. Подковообразные и кольцевидные застёжки-фибулы // **Труды ГИМ**. Вып. 43: Очерки по истории русской деревни. Москва, 1967.
39. Мовчан І., Боровський Я., Климовський С., Гончар В. Щекавицький могильник у Києві // **Археологічні відкриття в Україні, 1994–1996 рр.** Київ, 2000.
40. Мугуревич Э. **Восточная Латвия и соседние земли в X–XIII вв.** Рига, 1965.

41. *Мурашева В. Древнерусские ременные наборные украшения (X–XIII вв.).* Москва, 2000.
42. *Мусин А. Металлические кресты / Древности Семидворья I. Средневековый двухапсидный храм в урочище Еди-Евлер (Алушта, Крым): исследования и материалы // Археологический альманах. № 30. Донецк, 2013.*
43. **Новое в археологии Киева.** Киев, 1981.
44. *Оленич А., Бібіков Д. Торговельний інвентар з посаду давньоруського Вишгорода: до характеристики пам'ятки // Середньовічні старожитності Центрально-Східної Європи: Мат. XIV Міжнародної студентської наук. конф. Чернігів, 17–19 квітня 2015 р.*
45. *Орлов Р. Правда Руська і керамічне виробництво XI–XII ст. // Старожитності Русі-України. Київ, 1994.*
46. *Петраускас А. Ремесла та промисли сільського населення Середнього Подніпров'я.* Київ, 2006.
47. *Плетньов В., Павлова В. Ранносредневековни ремечъни аппликации във Варненския археологически музей // Известия на народния музей Варна. Кн. 30–31. Варна, 2000.*
48. *Путешествие Абу Хамида ал-Гарнати в Восточную и Центральную Европу (1131–1153 гг.).* Москва, 1971.
49. **Путь из варяг в греки и из греки. Каталог выставки.** Москва, 1996.
50. *Родионова М. Итоги археологических исследований на Владычном дворе в Новгородском Кремле // Новгород и Новгородская земля. История и археология. Великий Новгород, 2011.*
51. *Салмина Е., Салмин Е. Ольгинские I–III раскопы 2006 года на Завеличье средневекового Пскова // Археология и история Пскова и Псковской земли. Псков, 2008.*
52. *Седова М. Ювелирные изделия древнего Новгорода (X–XV ст.).* Москва, 1981.
53. *Спицын А. Владимирские курганы // Известия ИАК. Вып. 15. 1905.*
54. *Тарабардина О. Кресты «скандинавского» типа из раскопок в Новгороде // Славяне и иные языки... К юбилею Наталии Германовны Недошивиной. Труды ГИМ. Вып. 198. Москва, 2014.*
55. *Толочко П., Зоценко В. Отчет о раскопках Вышгородского отряда Киевской археологической экспедиции Института археологии АН УССР в 1979 г. // НА ІА НАНУ. 1979/16.*
56. **Толочко П. Киев и Киевская земля в эпоху феодальной раздробленности XII–XIII веков.** Киев, 1980.
57. *Томашевский А., Павленко С. Городища и укрепления средневековой Овручской волости // Міста Давньої Русі. Київ, 2014.*
58. *Фенглер Х., Гироу Г., Унгер В. Словарь нумизмата.* Москва, 1982.
59. *Фехнер М. Крестовидные подвески «скандинавского» типа // Славяне и Русь. Москва, 1968.*
60. *Чабай В., Евтушенко А., Степанчук В. Отчет о раскопках Дорогожицкого отряда Вышгородской экспедиции НПК «Археолог» в урочище «Гончары» в г. Вышгороде в 1990 г. // НА ІА НАНУ. 1990/67.*
61. *Янин В., Гайдуков П. Актовые печати Древней Руси X–XV. Т. III. Москва, 1998.*
62. *Liwoch R. Plomby typu drohiczynskiego z drohiczyna nad Bugiem w Krakowskim museum archeologicznym // Materiały archeologiczne. XL, 2015.*
63. *Staecker J. Rex regum et dominus minorum: die wikingerzeitlichen Kreuz- und Kruzifixanhänger als Ausdruck der Mission in Altdanemark und Schweden.* Stockholm, 1999.