

УДК 069(1-4)+902:623.4

Осипенко Максим Сергійович
науковий співробітник
сектору “Середньовічна археологія”
науково-дослідного відділу збереження фондів,
Національний музей історії України
(Київ, Україна)
osypenko.ms@gmail.com

Maksym S. Osyenko
research fellow,
Sector “Medieval archaeology”,
Research Department of Preservation of Funds,
The National Museum of Ukrainian History
(Kyiv, Ukraine)

СЕРЕДНЬОВІЧНІ НАВЕРШЯ БУЛАВ ЗІ ЗРІЗАНИМИ КУТАМИ ТА КУЛЯСТИХ ФОРМ (ЗА МАТЕРІАЛАМИ НАЦІОНАЛЬНОГО МУЗЕЮ ІСТОРІЇ УКРАЇНИ)

MEDIEVAL MACES WITH BALL AND TRUNCATED ANGLE MACE-HEADS (BASED ON THE MATERIALS OF THE NMUH)

Анотація

Розглядаються два типи наверхів середньовічних булав із колекції НМІУ, а саме: кулястих форм та зі зрізаними кутами. Вводиться до наукового обігу археологічний матеріал, який раніше залишався поза увагою дослідників. Складено каталог та карту поширення відповідних виробів із урахуванням останніх досліджень.

Ключові слова: середньовічна холодна зброя, булава, наверх.

Summary

The article reviews two types (the ball and truncated angle) of medieval mace-heads from the NMUH collection. Some archaeological materials are considered for the first time. The catalogue and the map of these findings are composed with regard to the recent researches.

Key words: medieval weapons, mace, mace-head.

Особливе місце в комплексі озброєння середньовічного воїна належить булаві. Тактика застосування цієї холодної зброї ударно-роздроблювальної дії надавала змогу як пішим, так і кавалерії на короткій дистанції вивести з бою противника, нівелюючи захист його обладунків.

Відомий дослідник зброї з теренів Східної Європи А. Кіричников виокремлює шість типів металевих наверхів булав: тип I (куб із чотирма хрестоподібними шипами), тип II, IIa (спрощена форма типу I, де функції шипів виконують зрізані кути), тип III (з 4-шипними шипами, оточеними невеликими округлими виступами чи без них), тип IV (12-шипні, з 4-ма основними і 8-ма допоміжними шипами), тип V (кулястих обрисів) і тип VI (шестопери, перначі)¹. В роботі, присвяченій розгляду зброї ближнього бою з Шепетівського городища, вчений спрощує власну класифікацію на один тип: тип I, Ia (куб зі зрізаними кутами), тип II (4-шипні), тип III (12-шипні), тип IV (кулястих обрисів)². Типологія булав, побудована на шепетівських знахідках, коректніше відображає зразки давньоруського озброєння, виготовленого місцевими майстрами, адже наверх типу I (за попередньою класифікацією) більш ранні (IX–X ст.) і на давньоруських пам'ятках поодинокі, а шестопери (тип VI) – взагалі інший різновид зброї ударно-роздроблювальної дії. Однак рання класифікація універсальна і використовується більшістю дослідників, ставши, загалом, хрестоматійною. Вона буде застосована і до запропонованої роботи з певними доповненнями, про які йтиметься далі.

Зовсім іншу типологічну схему, розглядаючи знахідки ударної зброї з Новгороду, пропонує А. Артем'єв. На його думку, вихідною формою всіх подальших модифікацій булав була куля, а не куб. Правильність такого підходу можна пояснити типологічною близькістю схеми еволюції кистеня як подібного за параметрами різновиду зброї. Типологія булав, куди входять як вироби із металу, так і інших матеріалів, є такою: тип I (кулястої форми), тип II (кулясті наверхи з ребрами або перами), тип III (у формі куба зі зрізаними кутами), тип IV (4-шипні, 12-шипні наверхи, які є варіантами однієї і тієї самої вихідної форми)³.

В археологічних колекціях із зібрання Національного музею історії України шість знахідок належать до булав зі

1 Кирпичников А. Н. Древнерусское оружие. Копья, сулицы, боевые топоры, булавы, кистени IX–XIII вв. / А. Н. Кирпичников // Свод археологических источников. Е1-36. – Москва-Ленинград, 1966. – С. 51–53, рис. 10.

2 Кирпичников А. Н. Массовое оружие ближнего боя из раскопок древнего Изяславля / А. Н. Кирпичников // Краткие сообщения Института археологии. – № 155. – Москва, 1978. – С. 84, рис. 3.

3 Артемьев А. Р. Кистени и булавы из раскопок Новгороду Великого / А. Р. Артемьев // Материалы по археологии Новгороду 1988. – Москва, 1990. – С. 6–8.

зрізаними кутами. Всі вони типової форми та виготовлені із заліза, мають спрацьовану поверхню, а також сліди деформації в процесі використання (табл. 1).

Перше навершя (інв. № В 6 / 2 189, польовий № 386) було виявлене під час археологічних робіт 1946 р. під керівництвом М. Каргера на глибині 2,45 м по вул. Великій Житомирській у Києві (рис. 1, 1).

Ще дві булави (інв. №№ В 22 / 493; В 856, польовий Р 253 / 4) були знайдені під час досліджень давньоруського городища в с. Райки в 30-х рр. ХХ ст. на Житомирщині, в одній із них у отворі збереглися залишки дерева (рис. 1, 2, 3). В. Гончаров вказує, що всього на пам'ятці експедицією під керівництвом Т. Мовчанівського було виявлено 26 подібних була.

Інші три навершя (інв. №№ В 446 (№ 1 869); В 479 / 1; В 479 / 2) походять із зібрань музею, отриманих в міжвоєнний період. Однак документація була втрачена під час Другої світової війни, тому встановити точне місце знахідки неможливо (рис. 1, 4, 5, 6). Ймовірно, що ці булави також були знайдені на Райковецькому городищі, адже А. Кірпи́чников зазначає, що йому відомі місця перебування лише 17 екземплярів, з яких тільки один зберігається в НМІУ, однак подає неправильний інвентарний номер (В 22 / 117).

Привертає увагу, що основний масив поширення знахідок припадає на Південно-Західну Русь та Східну Польщу (рис. 2). Хоча навершя типу II наявні й у нашаруваннях XII ст., утім, більшість знахідок булав цього типу припадає на першу половину XIII–XIV ст. Окрім Райковецького городища, велика кількість походить із Шепетівського (14 од.) та Колодяжинського (6 од.) городищ⁴, на решті пам'яток знахідки одиничні. Трапляються також унікальні вироби – залізне навершя із Кракова із зображенням чотирипелюсткової квітки, інкрустованої сріблом, та бронзове навершя з Білярського городища, покриті позолотою із зображенням тамги (?)⁵. Предмети відрізняються не тільки розміром і вагою, а також способом насаджування на руків'я (наскрізними конусоподібним чи циліндричним отвором) та закріплення (за допомогою одного чи двох металевих стрижнів)⁶.

Нині відомо про місцезнаходження 98 од. булав типу II з території Східної Європи. У каталозі, поданому нижче, наведені дані про 93 од. вказаного типу, місця знахідок яких вдалося відшукати в літературі⁷ (табл. 2).

До кулястих булав (тип V) із колекцій НМІУ належить чотири навершя, всі вони округлі в перерізі, дещо сплюснені, товщина стінок виробів варіюється від найменшої у верхній та нижній частинах до максимальної в центральній осі. Відповідно до аналогічних знахідок, вони мають широке датування в межах XII – першої половини XIII ст.

Перше навершя булави (інв. № В 2 / 722) залізне, порожнисте, з наскрізним округлим отвором та слідами обважування свинцем всередині. Поверхня виробу покрита ромбоподібними пірамідальними виступами, розташованими у п'ять рядів. Знахідка походить з Вишгорода, виявлена археологічною експедицією під керівництвом Т. Мовчанівського під час робіт на пам'ятці у 1934 р. (рис. 3, 1). Прямі аналогії виробу походять з території Болгарії (Пліска, Великий Преслав, Зельд, Габрово), а також, можливо, з Княжої гори (рис. 4, 1–5)⁸.

Ще два навершя також виготовлені із заліза, порожнисті, з сімома ледь помітними рельєфними ребрами та наскрізним отвором для кріплення. Всередині фіксуються сліди обважування свинцем, зовнішній бік має сліди ударів та деформації. Одне з них (інв. № В 2 050 / 954, ст. інв. №1 047) знайдене В. Хвойкою на Флорівській (Замкової) горі в Києві і записане до інвентарної книги археологічного відділу Міського музею старожитностей та мистецтв у 1897 р. (рис. 3, 2). Друге (інв. № В 479 / 5) – невідомого походження зі старих музейних зібрань, легенда експонату втрачена під час Другої світової війни (рис. 3, 3). Наближені аналогії цим виробам вбачаємо у знахідках із Сахнівки (рис. 4 6)⁹.

Останнє навершя (інв. № В 22 / 492, № 89 за каталогом А. Кірпи́чникова) було виявлене під час археологічних досліджень Райковецького городища (рис. 3, 4). Знахідка є бронзовим порожнистим виробом із вісьмома рельєфними ребрами, між якими проходить рядок рельєфного валика з насічками та конусоподібним отвором. Втулка слабо формується внизу навершя, виступає на 3 мм. Слідів військового застосування не виявлено, всередині ділянок, залитих свинцем, не виявлено. Прямі аналогії походять з Лукомлі, Масковичів та Новгородка (рис. 4, 7–9)¹⁰.

Кулеподібні булави XII–XIII ст. з території Східної Європи за морфологічними ознаками можна умовно розділити на два підтипи. До підтипу I належать суто кулеподібні булави з дещо сплюсненими боками з такими варіантами в орнаментативі: Ia – навершя без орнаментативі (Княжа гора, Клінцовка-1, Муромське, Мельниця-Дужа, Пултуйськ, Млоджоково, Брест) (рис. 4, 10, 11); Ib – прикрашені врізними лініями (Вишгород, Княжа гора, Пліска, Великий Преслав, Зельд, Габрово)

4 Кирпичников А. Н. Массовое оружие ... – С. 83; Юра Р. О. Древній Колодяжин / Р. О. Юра // Археологічні пам'ятки УРСР. – Київ: Академія наук УРСР, 1962. – Т. XII. – С. 108.

5 Michalak A. Glowica bulawy z Trzciela, pow. Miedzyrzecz. Wstepne uwagi w kwestii wystepowania bulaw ziemiach polskich w sredniowieczu na tle znalezisk Europejskich / A. Michalak // Archeologia środkowego nadodrza. – Zielona góra, 2005. – Tom IV. – P. 190; Измайлов И. Л. Вооружение и военное дело населения Волжской Булгарии X – начала XIII вв. / И. Л. Измайлов. – Казань-Магадан, 1997. – С. 97.

6 Лапшин В. А. Тверь в XIII–XV вв. (по материалам раскопок 1993–1997 гг.) / В. А. Лапшин. – Санкт-Петербург, 2009. – рис. 71, 3; Артемьев А. Р., Гайдуков П. Г. Две уникальные булавы из раскопок в Новгороде / А. Р. Артемьев, П. Г. Гайдуков // Новгород и Новгородская земля. История и археология. – Новгород, 1995. – Вып. 9. – С. 203, рис. 1, 7, 8.

7 М. Плавинський повідомляє, що з території Білорусії відомі 10 од. навершів булав типу II, але нам локалізувати вдалося лише 7. Також І. Измайлов говорить ще про 2 од. булав зі зрізаними кутами із земель Волзької Булгарії, але більш конкретно не локалізує знахідки.

8 Каталог українських древностей колекцій В. В. Тарновського. – Киев, 1898. – С. 18, № 766; Парушев В. Боздугани от музея в Добрич / В. Парушев // Археология, 1998. – № 3–4. – С. 68, обр. 5; Michalak A. Glowica bulawy z Trzciela... – Tabl. V, 7, 8, 10, 11.

9 Кирпичников А. Н. Древнерусское оружие... – табл. XXV, 5.

10 Артемьев А. Р. Кистени и булавы ... – рис. 9, 1, 4, 5; Бектинеев Ш. И. Булавы и кистени XI–XIV вв / Ш. И. Бектинеев // Сярэднявэковыя старажытнасці Беларусі: Новыя матэрыялы і даследаванні. – Мінск, 1993. – С. 100, 9.

(рис. 3, 1; рис. 4, 1–5, 12); Іс – прикрашені декоративними рельєфними виступами та псевдозерню (Ізборськ, Ратюнкі, Шепетівка, Відники, Галич, Хмельницька обл., Панагюріште, Красен) (рис. 4, 14–20). До підтипу II належать кулеподібні ребристі булави з такими варіантами в оформленні: Па – неорнаментовані наверхшя (Сахнівка, Київ) (рис. 3, 2; рис. 4, 6); Пб – прикрашені рядками рельєфних валиків з насічками між ребрами (Райки, Лукомль, Новгород, Масковичі) (рис. 4, 7–9)¹¹.

Знахідки наверхшя підтипів Іа, Іб, Іа частіше за все виготовлені із заліза, а наверхшя підтипів Іс та Пб – з кольорового металу на основі міді. У виробках підтипу II, варто вбачати еволюцію холодної зброї ударно-роздроблювальної дії – поступовий перехід від булав до перначів-шестоперів.

Всі параметри перелічених вище кулеподібних булав із колекцій НМІУ можна звести до таблиці (табл. 3):

Як бачимо з топографії поширення кулястих булав XII–XIII ст. на території Східної Європи (рис. 5), кількість знахідок металевих булав типу V суттєво поступається зіркоподібним наверхшям (типи III, IV) та наверхшям зі зрізаними кутами (тип II). Можливо, така різниця пояснюється тим, що наверхшя типу V могли виготовляти з інших матеріалів. Так, наприклад, в Новгороді відомі знахідки давньоруських булав округлих і грушеподібних форм із дерева (капу)¹².

ДЖЕРЕЛА ТА ЛІТЕРАТУРА

1. *Артемьев А. Р.* Кистени и булавы из раскопок Новгорода Великого / А. Р. Артемьев // *Материалы по археологии Новгорода 1988.* – Москва, 1990. – С. 5–28.
2. *Артемьев А. Р., Гайдуков П. Г.* Две уникальные булавы из раскопок в Новгороде / А. Р. Артемьев, П. Г. Гайдуков // *Новгород и Новгородская земля. История и археология.* – Новгород, 1995. – Вып. 9. – С. 202–206.
3. *Археологическое наследие Беларуси / сост. авт. ст. О. Н. Левко.* – Минск: Беларуская навука, 2012. – 192 с.
4. *Бектинеев Ш. И.* Булавы и кистени XI–XIV вв. / Ш. И. Бектинеев // *Сярэднявекія старажытнасці Беларусі: Новыя матэрыялы і даследванні.* – Мінск, 1993. – С. 99–106.
5. *Валуев А. А.* Итоги изучения грунтового могильника Альт-Веллау / А. А. Валуев // *Проблемы балтийской археологии.* – Калининград: Калининградский государственный университет, 2003. – Вып. 1. – С. 104–116.
6. *Гончаров В. К.* Райковецкое городище / В. К. Гончаров. – Киев: Академия наук УРСР, 1950. – 220 с.
7. *Гурин М. Ф.* Кузнечное ремесло Полоцкой земли IX–XIII вв. / М. Ф. Гурин. – Минск: Наука и техника, 1987. – 152 с.
8. *Измайлов И. Л.* Вооружение и военное дело населения Волжской Булгарии X – начала XIII вв. / И. Л. Измайлов. – Казань-Магадан, 1997. – 215 с.
9. Каталог украинских древностей коллекций В. В. Тарновского. – Киев, 1898. – 91 с.
10. *Кильдюшевский В. И.* Оружие XIV–XVI вв. из раскопок крепости Орешек / В. И. Кильдюшевский // *Раннесредневековые древности Северной Руси и её соседей.* – Санкт-Петербург, 1999. – С. 63–79.
11. *Кирпичников А. Н.* Древнерусское оружие. Копья, сулицы, боевые топоры, булавы, кистени IX–XIII вв. / А. Н. Кирпичников // *Свод археологических источников.* Е 1-36. – Москва-Ленинград, 1966. – 183 с.
12. *Кирпичников А. Н.* Массовое оружие ближнего боя из раскопок древнего Изяславля / А. Н. Кирпичников // *Краткие сообщения Института археологии.* – № 155. – Москва: Наука, 1978. – С. 80–87.
13. *Лапшин В. А.* Тверь в XIII–XV вв. (по материалам раскопок 1993–1997 гг.) / В. А. Лапшин. – Санкт-Петербург: Фак-т филологии и искусств СПбГУ, 2009. – 540 с.
14. *Медведев А. Ф.* Оружие Новгорода Великого / А. Ф. Медведев // *Материалы и исследования по археологии.* – Москва: Академия наук СССР, 1959. – № 65. – С. 121–191.
15. *Парушев В.* Боздугани от музея в Добрич / В. Парушев // *Археология.* – София, 1998. – № 3–4. – С. 67–72.
16. *Петегирич В., Павлів Д., Томенюк О.* Унікальне бронзове наверхшя булави з околиці літописного Звенигорода / В. Петегирич, Д. Павлів, О. Томенюк // *Матеріали і дослідження археології Прикарпаття і Волині.* – Вип. 20. – Львів: Ін-т українознавства ім. І. Крип'якевича НАНУ, 2016. – С. 357–361.
17. *Пивоваров С. В.* Металеві наверхшя булав з давньоруських пам'яток Буковини / С. В. Пивоваров // *Вісник національного університету “Львівська політехніка”.* Серія “Держава та армія”. – Львів, 2012. – С. 31–35.
18. *Плавінські М.* Узбраєння беларускіх земляў X–XIII ст. / М. Плавінські. – Мінск, 2013. – 106 с.
19. *Полубояринова М. Д.* Раскопки древнего Турова / М. Д. Полубояринова // *Краткие сообщения Института археологии.* – Вып. 96. – Москва: Наука, 1963. – С. 44–47.
20. *Рябинин Е. А.* Костромское Поволжье в эпоху средневековья / Е. А. Рябинин. – Ленинград: Наука, 1986. – 160 с.
21. *Седов В. В.* Изборск в раннем средневековье / В. В. Седов. – Москва: Наука, 2007. – 413 с.
22. *Седова М. В.* Ярополчъ-Залесский / М. В. Седова. – Москва: Наука, 1978. – 160 с.
23. *Терський С., Зухар'єв В.* Кистені та булави XI–XIII ст. з території Буковини / С. Терський, В. Зухар'єв // *Археологія &*

11 Каталог українських древностей... – С. 18, № 766, 767; *Кирпичников А. Н.* Древнерусское оружие... – табл. XXV, 5; *Кирпичников А. Н.* Массовое оружие... – рис. 4, 1; *Артемьев А. Р.* Кистени и булавы ... – рис. 9, 1, 4, 5; *Бектинеев Ш. И.* Булавы и кистени... – С. 100, 10; *Парушев В.* Боздугани от музея... – С. 68, обр. 5; *Michalak A.* Glowica bulawy z Trzciela... – Tabl. V, 6–12; *Седов В. В.* Изборск в раннем средневековье / В. В. Седов. – Москва, 2007. – 413 с. – С. 339, рис. 340, 1; *Черненко О.* Археологічна колекція Чернігівського історичного музею імені В. В. Тарновського (1896–1948 рр.) / О. Черненко. – Чернігів, 2007. – 136 с. – С. 95, 6; *Широухов Р. А.* Импорты древних типов на территории Пруссос в X/XI–XIV вв. / Р. А. Широухов // *Русь в IX–XII веках. Общество, государство, культура.* – Москва-Вологда, 2014. – С. 368, рис. 3, 2; *Петегирич В., Павлів Д., Томенюк О.* Унікальне бронзове наверхшя булави з околиці літописного Звенигорода / В. Петегирич, Д. Павлів, О. Томенюк // *Матеріали і дослідження археології Прикарпаття і Волині.* – Львів: Ін-т українознавства ім. І. Крип'якевича НАНУ, 2016. – Вип. 20. – С. 359, рис. 3–5.

12 *Артемьев А. Р.* Вказ. праця... – С. 7.

Фортифікація України. – Кам'янець-Подільський: Медобори, 2014. – С. 165–170.

24. Черненко О. Археологічна колекція Чернігівського історичного музею імені В. В. Тарновського (1896–1948 рр.) / О. Черненко. – Чернігів, 2007. – 136 с. (Скарбниця української культури. Вип. 9 (спецвип. 1)).

25. Широухов Р. А. Импорты древних типов на территории Прусс в X / XI–XIV вв. / Р. А. Широухов // Русь в IX–XII веках. Общество, государство, культура. – Москва-Вологда: Древности Севера, 2014. – С. 386–412.

26. Шноре Е. Д. Асотское городище / Е. Д. Шноре // Материалы и исследования по археологии Латвийской ССР. – Рига: Академия наук Латвийской ССР, 1961. – 235 с.

27. Штыхов Г. В. Древний Полоцк IX–XII вв. / Г. В. Штыхов. – Минск: Наука и техника, 1975. – 136 с.

28. Юра Р. О. Древній Колодяжин / Р. О. Юра // Археологічні пам'ятки УРСР. – Т. XII. – Київ: Академія наук УРСР, 1962. – С. 57–130.

29. Mäesalu A. A rare macehead from the village of Tammeküla, Hargla Parish / A. Mäesalu // Archaeological fieldwork in Estonia 2009. – Tallin, 2010. – P. 141–146.

30. Michalak A. Glowica bulawy z Trzciela, pow. Miedzyrzecz. Wstepne uwagi w kwestii wystepowania bulaw ziemiach polskich w sredniowieczu na tle znalezisk Europejskich / A. Michalak // Archeologia środkowego nadodrza. – Zielona góra, 2005. – Tom IV. – P. 183–220.

31. Michalak A. Jeszcze o bulawach sredniowiecznych z ziem polskich. Refleksje na marginesie odkrycia z Bogucina na pow. Olkusz / A. Michalak // Acta Militaria Mediaevalia. – Kraków-Sanok, 2006. – P. 103–114.

REFERENCES

1. Arkheologicheskoye naslediyе Belarusi / sost. avt. st. O. N. Levko. – Minsk: Belaruskaya nauka, 2012. – 192 p.
2. Artemiev A.R. Kisteni i bulavy iz raskopok Novgoroda Velikogo // Materialy po arkheologii Novgoroda 1988. Moskva, 1990. – S. 5–28.
3. Artemyev A. R., Gaydukov P. G. Dve unikalnyye bulavy iz raskopok v Novgorode // Novgorod i Novgorodskaya zemlya. Istoriya i arkheologiya, Vyp. 9. – Novgorod, 1995. – S. 202–206.
4. Bektineev Sh. Y. Bulavy i kisteni 11–14 vv. // Siarednieviakovyia starazhytnastsi Belarusi: Novyia materyialy i dasledvanni. – Minsk, 1993. – S. 99–106.
5. Chernenko O. Arkheolohichna kolektsiia Chernihivskoho istorychnoho muzeiu imeni V. V. Tarnovskoho (1896–1948 rr.). – Chernihiv, 2007. – Vyp. 9. – 136 s. (Skarbnytsia ukrainskoi kultury. (spets-vyp. 1))
6. Izmailov Y. L. Vooruzheniie i voiennoie dielo nasieliienyia Volzhskoi Bulgarii 9 – nachala 13 vv. – Kazan-Mahadan, 1997. – 215 s.
7. Goncharov V. K. Raikovetskoe gorodishche. – Kiev: Akademiia nauk USSR, 1950. – 220 s.
8. Gurin M. F. Kuznechnoye remeslo Polotskoy zemli 9–13 vv. – Minsk: Nauka i tekhnika, 1987. – 152 s.
9. Katalog ukraynskikh drevnostei kollektсий V. V. Tarnovskoho. – Kiev: Tipografiia A. N. Milievskaho, 1898. – 91 s.
10. Kildyushevskiy V. I. Oruzhiye 14–16 vv. iz raskopok kreposti Oreshkek. Rannesrednevekovyye drevnosti Severnoy Rusi i eye sosedey. – Sankt-Peterburg, 1999. – S. 63–79.
11. Kirpichnikov A. N. Drevnerusskoe oruzhye. Kopia, sulitsy, boevye topory, bulavy, kisteni 9–13 vv. (Svod arkheolohicheskikh istochnikov, E 1-36). – Moskva-Leningrad: Nauka, 1966. – 183 s.
12. Kirpichnikov A. N. Massovoe oruzhye blyzhneho boia iz raskopok drevneho Iziaslavlia // Kratkiiie soobshcheniia Instituta arkheolohii, № 155. – Moskva: Nauka, 1978. – S. 80–87.
13. Lapshin V. A. Tver v 13–15 vv. (po materialam raskopok 1993–1997 gg.) – Sankt-Peterburg: Faculty of Philology and Arts of the St. Petersburg State University, 2009. – 540 s.
14. Mäesalu A. A rare macehead from the village of Tammeküla, Hargla Parish // Arhaeological fieldwork in Estonia 2009. – Tallin, 2010. – S. 141–146.
15. Medvedev A. F. Oruzhiye Novgoroda Velikogo // Materialy i issledovaniya po arheologii, № 65. – Moskva: Akademia nauk SSSR, 1959. – S. 121–191.
16. Michalak A. Glowica bulawy z Trzciela, pow. Miedzyrzecz. Wstepne uwagi w kwestii wystepowania bulaw ziemiach polskich w sredniowieczu na tle znalezisk Europejskich // Archeologia środkowego nadodrza. – Zielona góra, 2005. – Tom IV – S. 183–220.
17. Michalak A. Jeszcze o bulawach sredniowiecznych z ziem polskich. Refleksje na marginesie odkrycia z Bogucina na, pow. Olkusz // Acta Militaria Mediaevalia. – Kraków-Sanok, 2006. – S. 103–114.
18. Parušev V. Bozdugani ot muzeya v Dobrich / V. Parushev // Archeologia. – Sofia, 1998. – № 3–4. – P. 67–72.
19. Plavinski M. Uzbraenne belaruskikh zemliau 10–13 st. – Minsk: Haliiafy, 2013. – 106 s.
20. Petehyrych V., Pavliv D., Tomeniuk O. Unikalne bronzove navershia bulavy z okolytsi litopysnoho Zvenyhoroda / V. Petehyrych, D. Pavliv, O. Tomeniuk // Materialy i doslidzhennia arkheolohii Prykarpattia i Volyni. – № 20. – Lviv: Instytut ukrainoznavstva im. I. Kryp'iakevycha NAN Ukrainy, 2016. – S. 357–361.
21. Poluboyarinova M. D. Raskopki drevnego Turova // Kratkiiie soobshcheniia Instituta arheologii, № 96. – Moskva: Nauka, 1963. – S. 44–47.
22. Pyvovarov S. V. Metalevi navershia bulav z davnoruskykh pamiatok Bukovyny // Visnyk natsionalnoho universytetu "Lvivska politekhnika". Seriia "Derzhava ta armiia". – Lviv: Lvivska politekhnika, 2012. – S. 31–35.
23. Ryabinin E. A. Kostromskoye Povolzhye v epokhu srednevekovia. – Leningrad: Nauka, 1986. – 160 s.

24. *Terskyi S., Zukhariev V.* Kistenі ta bulavy 11–13 st. z terytorii Bukovyny // *Arkheolohiia & Fortyfikatsiia Ukrainy*. – Kam'ianets-Podilskyi: Medobory, 2014. – S. 165–170.
25. *Sedov V. V.* Izborsk v rannem srednevekovye. – Moskva: Nauka, 2007. – 413 s.
26. *Sedova M. V.* Yaropolch-Zalesskiy. – Moskva: Nauka, 1978. – 160 s.
27. *Shnore E. D.* Asotskoe gorodyshe // *Materialy i issledovaniia po arkheolohii Latviiskoi SSSR*. – Ryha: Akademiia nauk Latviiskoi SSSR, 1961. – 235 s.
28. *Shiroukhov R. A.* Imporoty drevnikh tipov na territorii Prussov v 10 / 11–14 vv. / R. A. Shiroukhov // *Rus v IX–XII vekakh. Obshchestvo, gosudarstvo, kultura*. – Moskva-Volohda: Drevnosti Severa, 2014. – S. 386–412.
29. *Shtykhov G. V.* Drevniy Polotsk 9–12 vv. – Minsk: Nauka i tekhnika, 1975. – 136 s.
30. *Yura R. O.* Drevnii Kolodiazhyh // *Arkheolohichni pam'iatky URSR*. – Kyiv: Akademiia nauk URSR, 1962. – T. 12. – S. 57–130.
31. *Valuyev A. A.* Itogi izucheniya gruntovogo mogilnika Alt-Velau // *Problemy baltiyskoy arkheologii*. – Kaliningrad: Kaliningrad State University, 2003. – Vyp. 1. – S. 104–116.

Перелік ілюстрацій:

Рис. 1. Булави зі зрізаними кутами (тип II) із зібрань НМІУ:

1. Київ (В 6 / 2 189); 2. Райковецьке городище (В 22 / 493, В 856); 3–6. Місця знахідок невідомі (В 446, В 479 / 1, В 479 / 2); Способи закріплення: та насаджування на руків'ї булав зі зрізаними кутами: 7а. конусоподібний; 7б. циліндричний; Способи насаджування: 8а. закріплення з одним стрижнем (за В. Лапшиним); 8б. закріплення з двома стрижнями (за А. Артем'євим, П. Гайдуковим).

Рис. 2. Карта поширення булав типу II на теренах Східної Європи:

1. Київ; 2. Райки; 3. Шепетівка; 4. Колодяжин; 5. Княжа гора; 6. Дорогобуж; 7. Чорнівка; 8. Галиця; 9. Теліжінці; 10. Згарське; 11. Мостиська; 12. Червен; 13. Краків; 14. Варшава; 15. Пултуїськ; 16. Цеханув; 17. Торунь; 18. Мельніца Дужа; 19. Огородзенець; 20. Богучин; 21. Альт-Велая; 22. Гродно; 23. Брест; 24. Туров; 25. Ошмянець; 26. Масковичі; 27. Полоцьк; 28. Асоте; 29. Сіксяля; 30. Отепя; 31. Пада; 32. Ізборськ; 33. Новгород; 34. Орешек; 35. Твер; 36. Москва; 37. Куликове поле; 38. Ярополч-Заліський; 39. Костромські кургани; 40. Біляр.

Рис. 3. Кулясті навершя булав (тип V) із колекцій НМІУ:

1. Вишгород (В 2 / 722); 2. Київ (В 2 050 / 954); 3. Місце знахідки невідоме (В 479 / 5); 4. Райковецьке городище (В 22 / 492).

Рис. 4. Кулясті навершя булав XII–XIII ст. з теренів Східної Європи:

1. Княжа гора (за О. Черненко); 2. Великий Преслав; 3, 4. Пліска (всі за А. Міхалаком); 5. Місце знахідки невідоме, Історичний музей у Велико-Тарново (за Рябовяновим); 6. Сахнівка (за А. Кірпічниковим); 7. Лукомль (за М. Плавінскі); 8. Новгород (за А. Артем'євим); 9. Масковичі (за Ш. Бектієєвим); 10. Клінцовка (за Р. Широуховим); 11. Мельніца Дужа (за А. Міхалаком); 12. Габрово (за В. Парушевим); 13. Ізборськ (за В. Седовим); 14. Ратюнкі (за Ш. Бектієєвим); 15. Шепетівка (за А. Кірпічниковим); 16. Відники; 17. Галич; 18. Хмельницька область (за В. Пенегричом); 19. Панагюріште; 20. Красен (всі за В. Йотовим).

Рис. 5. Карта виявлених кулястих булав XII–XIII ст. у Східній Європі:

1. Київ; 2. Вишгород; 3. Княжа гора; 4. Сахнівка; 5. Райки; 6. Шепетівка; 7. Галич; 8. Відники; 9. Брест; 10. Пултуїськ; 11. Мельніца Дужа; 12. Млодзінково; 13. Муромське; 14. Клінцовка; 15. Лукомль; 16. Ратюнкі; 17. Масковичі; 18. Новгород.

Таблиця 1							
Булави зі зрізаними кутами (тип II) із зібрань НМІУ							
№ з	Инв. №	Походження / комплекс	Розміри (мм)	Отвір (мм)	Товщ. стінок (мм)	Вага (г)	Примітки
1	В 6/2189	Київ, Верхнє місто	30×30×30	конусоподібний, d1-17; d2-19	6	107	
2	В 22/493	Райки, городище	44×43×34	циліндричний, d-23	11	247	
3	В 856	Райки, городище	49×49×34	циліндричний, d-21	11	393	залишки згорілого дерева в отворі
4	В 446	МЗН	40×40×30	циліндричний, d-18	14	213	
5	В 479/1	МЗН	34×33×32,5	циліндричний, d-16,5	8,5	155	
6	В 479/2	МЗН	37×37×30	конусоподібний, d1-13; d2-16	11,5	200	

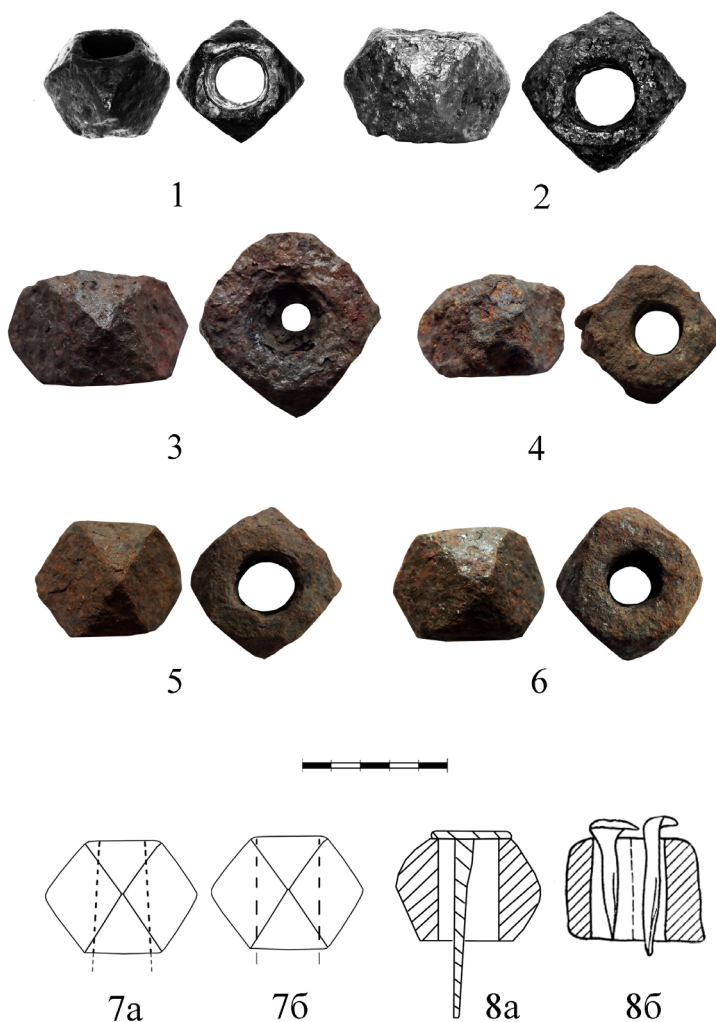


Рис. 1

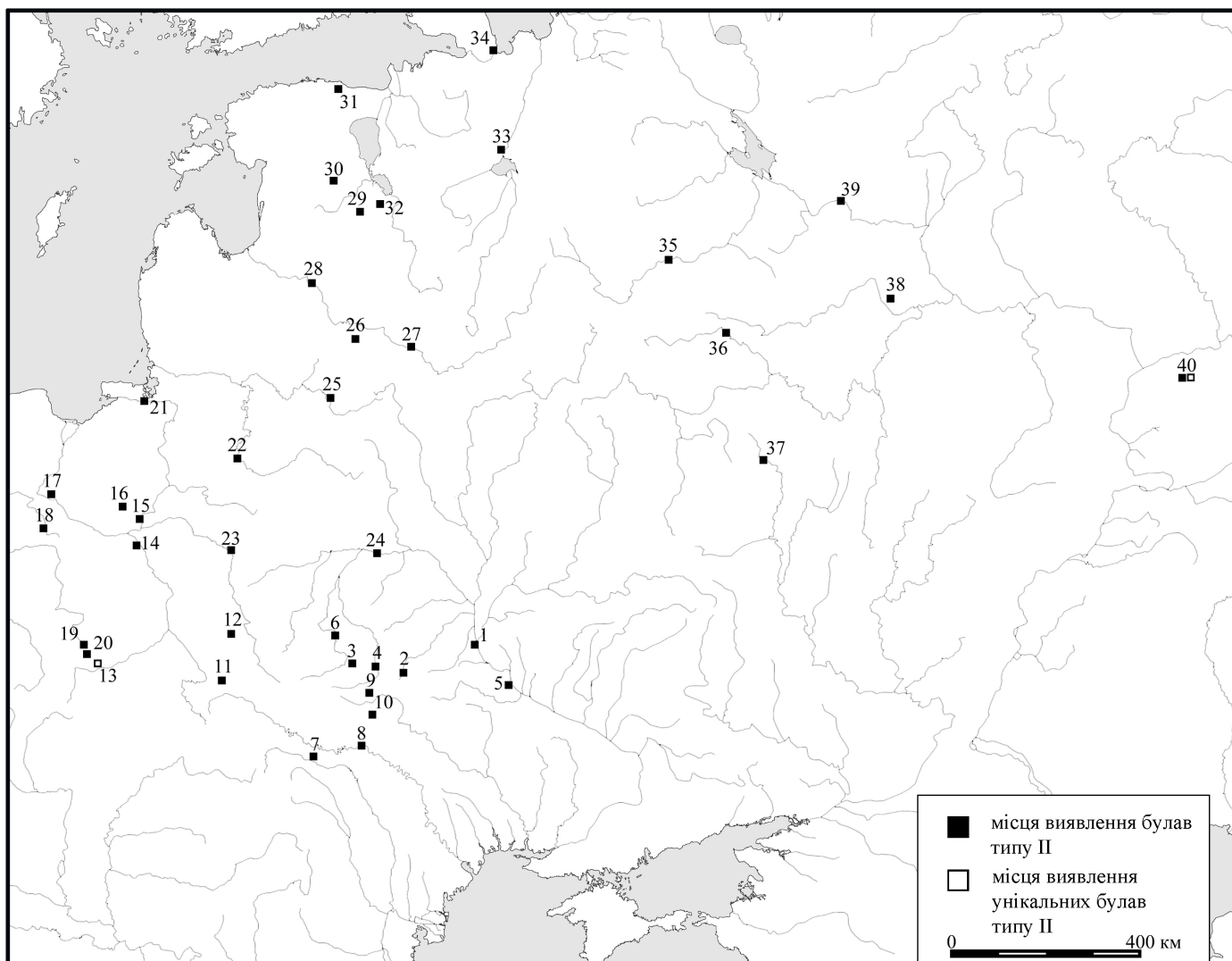


Рис. 2

Таблиця 2					
Каталог булав зі зрізаними кутами (тип II) із території Східної Європи: позиція вихідного джерела наводиться згідно списку "ДЖЕРЕЛА ТА ЛІТЕРАТУРА"; №№ в каталогах дослідників, скорочення: (А) – А. Артем'єва, (Б) – Ш. Бектінєєва, (І) – І. Ізмайлова, (К) – А. Кірпічнікова, (Т) – С. Терського, (М) – А. Міхалака, (Ш) – Р. Широухова					
№ з/п	Походження	К-ть	Датування / Комплекс / Керівник розкопок (автор знахідки) та роки досліджень	Джерело	Примітки
1	Київ	1	XII–XIII / вул. Велика Житомирська (Верхнє місто) / М. Каргер, 1946 р.		Публікується вперше
2	Райки	26	сер. XIII / Городище / Т. Мовчанівський, 1929–1935 рр.	6, с. 95.	№10–35 (К)
3	Шепетівка	14	XII–п.п. XIII / Городище / М. Каргер, 1957–1964 рр.	12, с. 83.	№40–48 (К), №1–14 (Т)
4	Колодяжин	6	XII–п.п. XIII / Городище / В Гончаров, 1948–1953 рр.	28, с. 108.	№36–39 (К), №15–20 (Т)
5	Княжа гора	1	п.п. XIII / Городище / М. Біляшівський, кін. XIX ст.	9, с. 18, №769	№8–9 (К)
6	Дорогобуж	2	сер. XIII / Городище / Ю. Нікольченко, 1975 р.	23, с. 169.	№21–22 (Т)
7	Чорнівське	2	п.п. XIII / Городище / І. Возний, С. Пивоваров, 1999 р.	17, с. 33–34	№23–23 (Т)
8	Теліженецьке	1	др. пол. XII / Городище / С. Пивоваров, 2004 р.	17, с. 33–34	№25 (Т)
9	Теліженецьке	2	сер. XIII / Городище / В. Якубовський, 1983 р.	23, с. 169.	№28–29 (Т)
10	Згарське	1	сер. XIII / Городище / В. Якубовський, 1970 р.	23, с. 169.	№30 (Т)
11	Мостиська	1	XII–XIII / Випадкова знахідка, приватне зібрання А. Кіти (Люблін).	23, с. 169.	№27 (Т)
12	Червен	1	XII–п.п. XIII / Городище / 1952 р.	30, р. 190.	№5 (М)
13	Краків	1	XII–XIII / пл. ім. Віта Ствоші.	30, р. 190.	№9 (М); інкрустація сріблом
14	Варшава	1	XII–XIII / Випадкова знахідка.	30, р. 190.	№25 (М)
15	Пултуйськ	1	др. чв. XIV / Городище.	30, р. 190.	№17 (М)
16	Цеханув	1	кін. XIV – сер. XV / Фортеця.	30, р. 190.	№2 (М)
17	Торунь	1	XII – п. п. XV / Фортеця.	30, р. 109.	
18	Мельніца Дужа	2	XIII–XV / Випадкові знахідки під час прокладання каналу Варта-Гопло.	30, р. 191.	№10–11 (М)
19	Огородзенець	1	XIV–XV / З досліджень замку, 1962 р.	30, р. 190.	№14 (М)
20	Богучин	1	XII–XV / Випадкова знахідка	31, р. 103.	
21	Альт-Веллау	1	XIV / Грунтовий могильник, поховання 312 / А. Валуєв, 1996–2001 рр.	5, с. 107, рис. 7, 3.	№1 (Ш); з бронзи
22	Гродно	1	XII–XIII / Старий замок.	18, с. 38, b.	
23	Брест	1	XII–XIII / Городище / П. Лисенко.	3, с. 126.	
24	Туров	1	XII–XIII / Городище / М. Полубояринова, 1961 р.	19, рис. 11, 2.	
25	Ошмянєць	1	XII–XIII / Могильник / Е. Зайковський, 1999 р.	18, с. 38, a.	
26	Масковичі	2	XII–XIII / Городище	7, фото 3, 6, 7.	№2–3 (Б)
27	Полоцьк	1	50-ті рр. XIII / Верхній замок / Г. Штихов, 1960–1962 рр.		
28	Асоте	1	XIII / Городище / Е. Шноре, 1949–1954 рр.	26, табл. X, 22.	
29	Сіксяля	1	XIII / Могильник.	29, р. 144, fig. 3, 2.	
30	Отєпя	1	XIII / Замок.	29, р. 144, fig. 3, 3.	
31	Пада	1	XIII / Могильник.	29, р. 144, fig. 3, 1.	
32	Ізборськ	1	XIII / Замок / В. Седов, 1971–1992 рр.	21, с. 339.	
33	Великий Новгород	2	др. пол. XIII / Нерівський кінець / А. Арциховський, 1952 р. п. чв. XV / Троїцький IX / П. Гайдуков, 1989 р.	14, с. 137. 2, с. 203.	№4 (К)
34	Орешек	1	XIV–XV / Фортеця / А. Кірпічніков, В. Кільдюшевський, 1968–1975 рр.	10, рис. 4, 3.	
35	Твер	1	п.п. XIV / Городище / В. Лапшин, 1993–1997 рр.	13, рис. 71, 3.	
36	Москва, Заралля	1	XII / Городище / А. Дубивни, 1955 р.	11, с. 48.	№5 (К)
37	р-н "Куликового поля"	2	XII–XIV / Держкаталог музейного фонду РФ (http://www.goskatalog.ru): Інв.А-1 693, Ном. Гик ГМЗ-КП-1 725/4; Інв.ТД-92/2, Ном. Гик ГМЗ-КП-102/25		
38	Ярополч-Заліський	1	XII–XIII / Городище, посад / М. Седова.	22, табл. 16, 2	
39	Правобережне Костромське Поволжя	3	XII–XIII / Курганні могильники др.пол. XX ст.	20, с. 87.	З них 2 од. під №6–7 (К)
40	Білярське	2	др.п. XII – п.тр. XIII / Городище.	8, с. 97.	№4–5 (І); 1 од. бронзова позолочена
	Всього	93			

Таблиця 3										
Кулясті навершя булав із колекцій НМІУ										
№з/п	Інв. №	Походження / комплекс	Підтип / схема	Діаметр (мм)	Висота	Діаметр отвору (мм)	Товщина стінок (мм)	Вага (г)	Обважування свинцем	Матеріал
1	В 2/722	Вишгород, дитинець	Ів	60	48	28	3–9	295,5	+	залізо
2	В 2 050/954	Київ, Замкова гора	Іа	58	40	30	3,5–10	227,5	+	залізо
3	В 479/5	МЗН	Іа	47	31	28	2–7,5	99	+	залізо
4	В 22/492	Райки, городище	Ів	43	18/22	2–4	67,5	–	бронза	

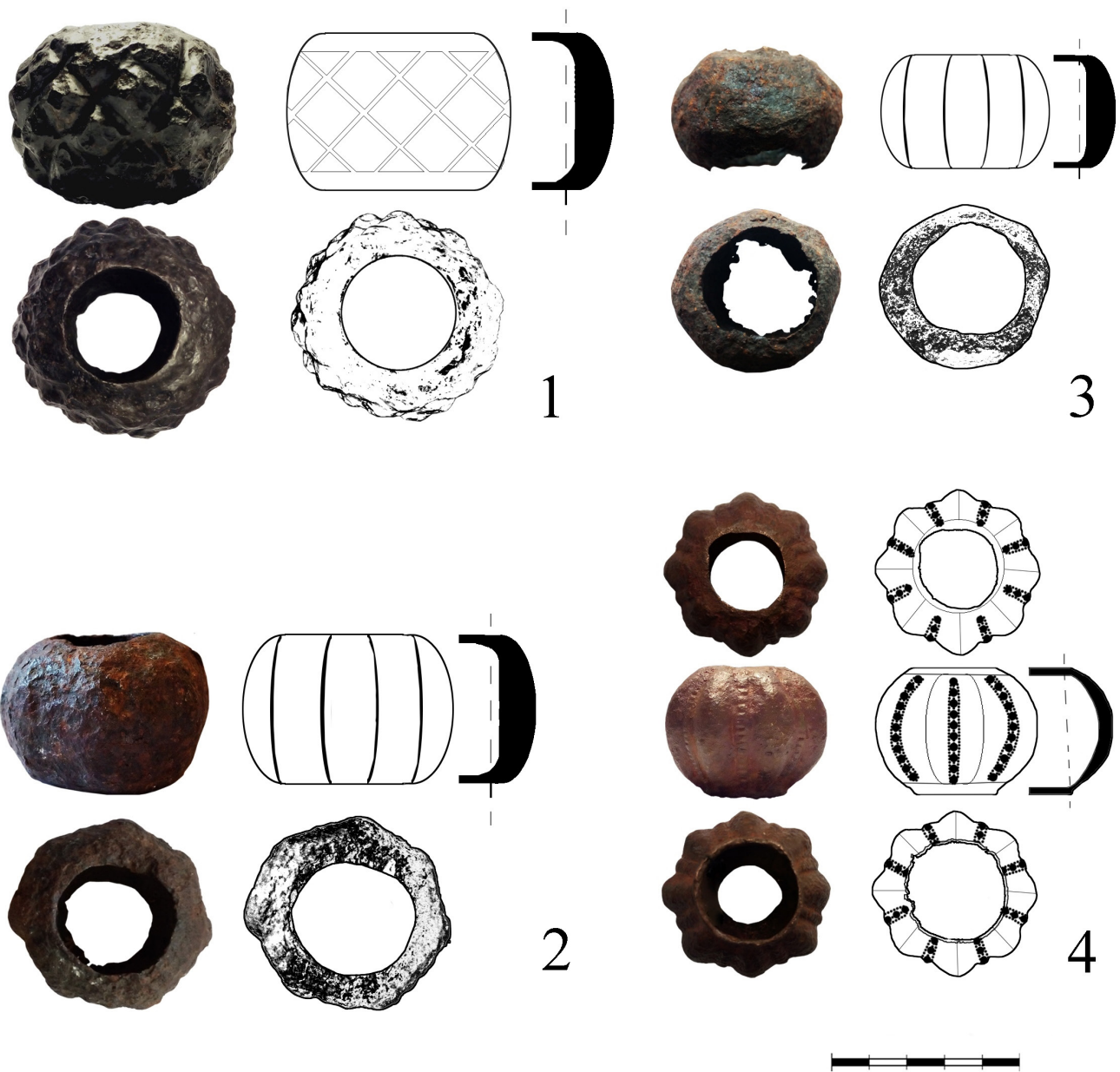


Рис. 3

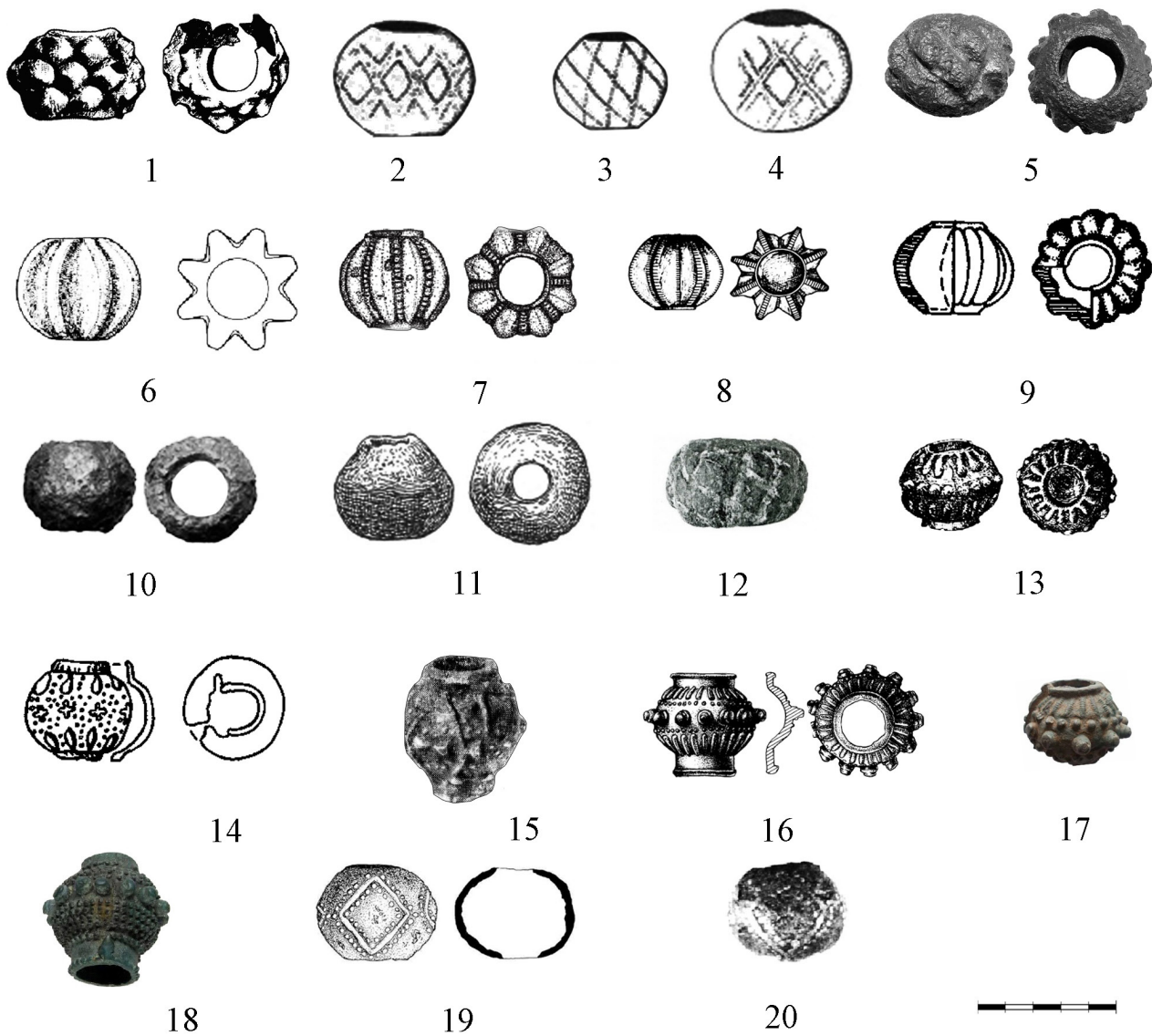


Рис. 4

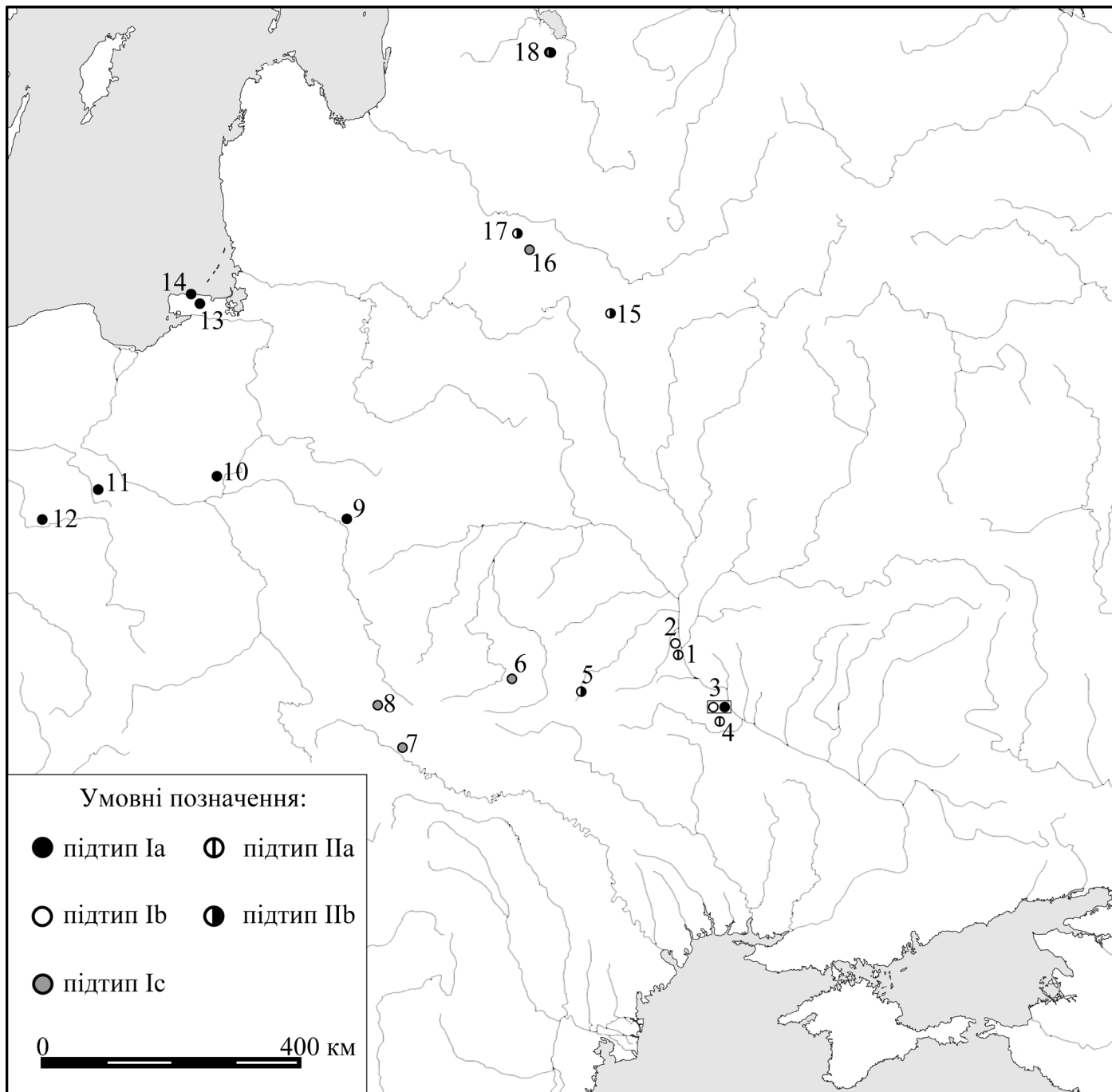


Рис. 5