

УДК 904.25(477.73)“652”

Вітрик Ірина Сергіївна
старший науковий співробітник
науково-дослідного відділу
“Історія ювелірного мистецтва в Україні”,
Музей історичних коштовностей України –
філіал Національного музею історії України
(Київ, Україна)
vitryk5678@gmail.com

Iryna S. Vitryk
senior research fellow,
Research Department
“History of Jewellery Art in Ukraine”,
The National Museum of Historical Treasures of Ukraine,
branch of the National Museum of Ukrainian History
(Kyiv, Ukraine)

ЛУННИЦЯ З ОЛЬВІЇ В КОЛЕКЦІЇ МУЗЕЮ ІСТОРИЧНИХ КОШТОВНОСТЕЙ УКРАЇНИ

LUNATE PENDANT FROM OLBIA IN THE COLLECTION OF THE NATIONAL MUSEUM OF HISTORICAL TREASURES

Анотація

У роботі йдеться про прикрасу з фондового зібрання Музею історичних коштовностей України – філіалу Національного музею історії України. Розглянуто питання технології та можливого місця виготовлення давніх прикрас, зв'язку місяцеподібних прикрас з культом родючості, наведено аналогії до цієї підвіски.

Ключові слова: археологічна знахідка, археологічна прикраса, історія ювелірного мистецтва, антична археологія, давні греки, Ольвія, технологія виготовлення прикрас, Північне Причорномор'я, Україна.

Summary

The article is about the piece of jewellery from the funds of the National Museum of Historical Treasures of Ukraine. The technique of jewellery making, the possible place of its production, the connection of lunate pendants with the fertility cult are considered. Analogies to this pendant are provided.

Key words: archaeological find, archaeological jewellery, history of jewellery art, antique archaeology, ancient Greeks, Olbia, jewellery making technique, the Northern Black Sea, Ukraine.

Ми продовжуємо досліджувати предмети з коштовних металів з т. зв. ольвійської колекції Музею історичних коштовностей України (далі – МІКУ) – філіалу Національного музею історії України (далі – НМІУ), пов'язані з функціонуванням давньогрецького міста-колонії Ольвія. Залишки Ольвії знаходяться на околиці сучасного с. Парутине Очаківського р-ну Миколаївської обл.¹ У фокусі цього дослідження знаходиться така прикраса як лунниця.

Золоті предмети з Ольвії, що зберігаються в фондах МІКУ – НМІУ, походять або з колекції одного з фундаторів НМІУ Б. І. Ханенка², або з розкопок Інституту археології Національної академії наук України (ІА НАНУ) другої половини ХХ ст.

Серед речей, переданих ІА АН УРСР за актом № 1 від 04.09.1964 до створеного у 1963 р. МІКУ, була підвіска-лунниця з Ольвії (АЗС–1 876, КВ–1 / 96, СПЗ–556) вагою 1,63 г, виготовлена із золота 583-ї проби (рис. 1). Хоча відомостей про цю прикрасу у тексті звіту ольвійської експедиції немає³, проте у зведеній таблиці знахідок, відібраних для постійного колекційного зберігання під № 274, записана “електрова лунниця” (рис. 2), у 1949 р. знайдена на ділянці “Е” при дослідженні агори догетської Ольвії. Знахідки, виявлені під час розкопок, датовані в хронологічному проміжку V–II ст. до н. е.⁴

Кінці різьок означеної лунниці прикрашено сканню і кульками зерні. Розміри прикраси становлять 21,7–22,9 × 35,6 мм; внутрішній d вушка – 1,2 мм; d кульки зерні – 1,8 мм. Зворотний бік підвіски гладкий. Прикраса має численні подряпини, затертості та деформації. Залишки скані “попливли” і збереглися фрагментарно. Угорі лунниця мала вушко-петельку для підвішування, яке від довгого носіння воно перетерлося, натомість з внутрішнього боку був пробитий круглий отвір, який

1 Вітрик І. С. Золота пластина з ольвійської колекції Музею історичних коштовностей України // Музейні читання “Ювелірне мистецтво – погляд крізь віки”: матеріали наукової конференції МІКУ. Київ, 20–21 листопада 2017 р. – Київ, 2018 – С. 48–55.

2 Величко Є. О. Ольвійські прикраси з зібрання Ханенків в колекції МІКУ – філіалі НМІУ // Ольвійський форум. До 150-річчя дослідження Ольвії: матеріали II-ї міжнародної археологічної конференції (4–6 травня 2018 р.). – Миколаїв: Науково-дослідний центр “Лукомор'є”, 2018. – С. 53–54.

3 Славин Л. М. Основные результаты археологических исследований Ольвии и её периферии в 1946–1949 гг. // НА ІА НАН України. – Ф. 64. Фонд експедицій. 1949/20.

4 Славин Л. М. Основные...

з лицьового боку має рвані краї. Це досить дивно, адже зазвичай поламані речі з дорогоцінних металів (якщо це не були високохудожні вироби) просто переплавляли.

Під час наукової атрибуції означеної лунниці виникли сумніви щодо технології її виготовлення: проковування основи та напаявання на неї дротяної краплинки та зернинки на кінці. Наші сумніви посилювалися після знайомства з низкою ливарних форм для виготовлення цього типу прикрас, які також походять з Ольвії.

Найбільш подібними до означеної лунниці є такі ливарні форми.

Випадково знайдена у 1938 р. половина вапнякової прямокутної ливарної форми $94 \times 80 \times 25$ мм (рис. 3, 1) для одночасного виготовлення кількох прикрас, зокрема лунниці. Поверхня форми має заглиблення для штифтів і три ливники⁵. Наявність на формі матриці для відливання бляшки-медальйона із зображенням голови Горгони свідчить, що ливарна форма була зроблена у другій половині IV до н. е.⁶ Негатив лунниці на формі має гладку поверхню і по три кульки на кінцях ріжок.

У 1940 р. в Ольвії знайдено половину гіпсової форми-плитки ($58 \times 30 \times 18$ мм) для відливання підвісок-лунниць, прикрашених на кінцях круглими шишечками із зерні і рельєфною хвилястою лінією над ними, що імітує скань, датовану першими століттями н. е. (рис. 3, 2)⁷. Означена плитка також має два заглиблення для скріплення половинок.

Ще одна половина ливарної форми, виготовленої з ручки родоської амфори ($89 \times 42 \times 25$ мм), представлена в музейній експозиції Національного історико-археологічного заповідника "Ольвія" (рис. 3, 3–4)⁸. Відстань між ріжками негативного зображення лунниці на цій формі – 35 мм, в той час як у золотої лунниці з МІКУ вона становить 35,6 мм. Ця форма має ливник, проте на ній немає отворів для скріплення з іншою половиною.

Зі стінки амфори виготовлено знайдену у 1935 р. половину фрагментованої ливарної форми (45×35 мм), на якій вирізано лунницю дещо іншої форми. На поверхні форми є тільки один ливник та немає скріпних отворів⁹. Як зазначає А. І. Фурманська, в Ольвії часто знаходять подібні лунниці, поширені як в елліністичний час, так і в перші століття н. е. У спецховищі Наукових фондів ІА НАНУ зберігається дуже схожа на негатив цієї форми золота підвіска, вірогідно, виготовлена у пізньоелліністичний час¹⁰.

Відсутність отворів для кріплення у двох останніх половинах ливарних форм змусила поставити питання про їх практичне використання. Консультації з реставраторами дали змогу припустити можливе використання подібних форм як таких, що мають відношення до процесу відливки предметів, але використовувалися для виготовлення воскової моделі, за якою робилася одноразова ливарна форма і виріб могли тиражувати в будь-якому металі необхідну кількість разів. Можливо, прямокутний заглиблений "литок" у верхній частині лунниці потім використовували для формування вушка для підвішування. За такою технологічною схемою виготовлено і лунницю із зібрання МІКУ, що має орнаментовану зовнішню поверхню і гладку зворотну. Тобто, подібні половини керамічних форм можна лише умовно називати "ливарними".

Знахідки в Ольвії низки ливарних форм з негативами лунниць можуть свідчити про їх місцеве виробництво. Датування підвіски з МІКУ, через брак відомостей про обставини її знахідки поки що лишається гіпотетичним.

Така прикраса як лунниця з'являється за доби бронзи, а поширюється у залізному віці. Золоті лунниці характерні для скіфських поховань, не пізніших за V ст. до н. е.¹¹. Серед скіфських прикрас є аналогії, за оформленням дуже близькі до лунниці, що розглядається. Так, шість підвісок-лунниць з намиста (інв. № ДМ-6 256 / 1-133), виявленого в кургані № 4 першої половини V ст. до н. е. поблизу с. Вовківці Сумської обл. (розкопки І. А. Лінніченка 1898 р.), що зберігаються у МІКУ, декоровані візерунком з тонких дротинок та трьох дрібних "зернинок"¹².

Жіноча прикраса лунниця зазвичай слугувала підвіскою до намиста і вважалася амулетом, що захищав від наврочення, забезпечував родючість, зміцнював шлюб, сприяв достатку у родині. Лунниця символізує місяць (небесне світило, яке вважають покровителем родючості і дітородіння) і жіночу сутність. Символом родючості є і зернь (зернинка). Лунниці з оберненими донизу ріжками були дівочими прикрасами.

У Давньому Римі підвіски-лунули (з лат. *lunula* – "маленький місяць" або "невеликий серп") робили із золота, бронзи або іншого металу. Ці амулети носили дівчатка з восьмого дня від народження і до весілля (рис. 4). Іноді їх носили і чоловіки. В поєднанні з зображенням колеса прикраса символізувала сонце, в поєднанні із зображенням фалоса – жіночу родючість, на противагу амулету-буллі, який носили хлопчики з дев'ятого дня життя.

Дослідження золотої лунниці із зібрання МІКУ дало змогу дещо інакше подивитися на технологію виготовлення цих давніх прикрас, однак ми не можемо чітко визначити дату її виготовлення, оскільки ливарні форми, зокрема для воскових

5 Фурманська А. І. Ливарні форми з розкопок Ольвії // Археологічні пам'ятки. – Т. VII. – Київ, 1958. – С. 52.

6 Фурманська А. І. ... – С. 53.

7 Фурманська А. І. ... – С. 47, 55

8 Black Sea Studies (The Lower City of Olbia (Sektor NGS) in the 6th Century BC to the 4th Century AC) – № 13, Volume 1: Text. – 2010. – С. 474–475; Black Sea Studies (The Lower City of Olbia (Sektor NGS) in the 6th Century BC to the 4th Century AC) – № 13, Volume 2: Plates. – 2010. – Plate 357, Rb.-7.

9 Фурманська А. І. ... – С. 55.

10 Буйських А. В., Денисова А. А., Івченко А. В. Золотые ювелирные изделия из Ольвии // Колекції Наукових фондів Інституту археології НАН України. Проблеми та відкриття. – Археологія і давня історія України. – Київ, 2016. – Вип. 1 (18). – С. 68–69, рис. 2, 43.

11 Битковський О. В., Полин С. В. Скифский курган у с. Богдановка на Херсонщине (К проблеме хронологии памятников V–IV вв. до н. э.) // Скифы Северного Причерноморья. – Київ: Наукова думка, 1987. – С. 83.

12 Золота скарбниця України. Серія: Обличчя мистецтва. Автори текстів Старченко О., Підвисоцька О. та ін. – Київ: Акцент, 1999. – С. 21, 148, кат. № 24; Ключко Л. С., Березова С. А. Деякі типи металевих нашійних прикрас із скіфських поховань з колекції Музею історичних коштовностей України // Музейні читання: матеріали наукової конференції. – Київ: ТОВ "ІІІ, Лтд", 1999. – С. 34–38; Музей історичних коштовностей України: Альбом / Упоряд. Ключко Л. С., Підвисоцька О. П., Старченко О. В. та ін. – Київ, 2004. – С. 75, 383–384, кат. № 44.

моделей, могли використовувати протягом значного проміжку часу.

ДЖЕРЕЛА ТА ЛІТЕРАТУРА

1. *Битковский О. В., Полин С. В.* Скифский курган у с. Богдановка на Херсонщине. (К проблеме хронологии памятников V–IV вв. до н. э.) // Скифы Северного Причерноморья. – Київ: Наукова думка, 1987. – С. 74–85.
2. *Буйских А. В., Денисова А. А., Ивченко А. В.* Золотые ювелирные изделия из Ольвии // Колекції Наукових фондів Інституту археології НАН України. Проблеми та відкриття. – Археологія і давня історія України. – Київ, 2016. – Вип. 1 (18). – С. 63–79.
3. *Величко Є. О.* Ольвійські прикраси з зібрання Ханенків в колекції МКУ – філіалі НМІУ // Ольвійський форум. До 150-річчя дослідження Ольвії: матеріали II-ї міжнародної археологічної конференції (4–6 травня 2018 р.). – Миколаїв: Науково-дослідний центр “Лукомор’є”, 2018. – С. 53–54.
4. *Вітрик І. С.* Золота пластина з ольвійської колекції Музею історичних коштовностей України // Музейні читання “Ювелірне мистецтво – погляд крізь віки”: матеріали наукової конференції МКУ. Київ, 20–21 листопада, 2017 р. – Київ, 2018. – С. 48–55.
5. Золота скарбниця України. Серія: Обличчя мистецтва. Автори текстів Старченко О., Підвисоцька О. та ін. – Київ: Акцент, 1999. – 208 с.
6. *Клочко Л. С., Березова С. А.* Деякі типи металевих нашійних прикрас із скіфських поховань з колекції Музею історичних коштовностей України // Музейні читання: матеріали наукової конференції. – Київ: ТОВ “ІІІ, ЛТД”, 1999. – С. 34–38.
7. Музей історичних коштовностей України: Альбом / Упоряд. Клочко Л. С., Підвисоцька О. П., Старченко О. В. та ін. – Київ, 2004. – С. 66 кат. № 35. – 380 с.
8. *Фурманська А. І.* Ливарні форми з розкопок Ольвії // Археологічні пам’ятки. – Т. VII. – Київ, 1958. – С. 40–60.
9. *Славин Л. М.* Основные результаты археологических исследований Ольвии и её периферии в 1946–1949 гг. // НА ІА НАН України. – Ф. 64. Фонд експедицій. 1949/20.
10. Black Sea Studies (The Lower City of Olbia (Sektor NGS) in the 6th Century BC to the 4th Century AC) – № 13, Volume 1: Text. – 2010.
11. Black Sea Studies (The Lower City of Olbia (Sektor NGS) in the 6th Century BC to the 4th Century AC) – № 13, Volume 2: Plates. – 2010.

REFERENCES

1. *Bitkovskiy O. V., Polin S. V.* Skifskiy kurgan u s. Bogdanovka na Hersonschine. (K probleme khronologii pamyatnikov 5–4 vv. do n. e. // Skifyi Severnogo Prichernomorja. – K.: Naukova Dumka, 1987. – S. 74–85.
2. *Buyskikh A. V., Denisova A. A., Ivchenko A. V.* Zolotyie yuvelirnye izdeliya iz Olvii // Kolektsii Naukovykh fondiv Instytutu arkheologii NAN Ukrainy. Problemy ta vidkryttia. – Arkheolohiya i davnia istoriia Ukrainy. – K., 2016. – Vyp. 1 (18). – S. 63–79.
3. *Velychko Ye. O.* Olviyski prykrasy z zibrannia Khanenkiv v kolektsii MIKU – filiali NMIU // Olviyskiy forum. Do 150-richchia doslidzhennia Olvii. Materialy 2 mizhnarodnoi arkheolohichnoi konferentsii (4–6 travnia 2018 r.). – Mykolaiv: Naukovo-doslidnyi tsentr “Lukomorie”, 2018. – S. 53–54
4. *Vitryk I. S.* Zolota plastyna z olviiskoi kolektsii Muzeiu istorychnykh koshtovnostei Ukrainy // Muzeini chytannia “Iuvelirne mystetstvo – pohliad kriz viku”: Materialy nauk. konf. MIKU. Kyiv, 20–21 lystopada, 2017 r. – K., 2018 – S. 48–55.
5. Zolota skarbnitsia Ukrainy. Serii: Oblychchia mystetstva. Avtory tekstiv Starchenko O., Pidvysotska O. ta in. – K.: Aktsent, 1999. – 208 s.
6. *Klochko L. S., Berezova S. A.* Deiaki typy metalovykh nashyinykh prykras iz skifskykh pokhovan z kolektsii Muzeiu istorychnykh koshtovnostei Ukrainy // Muzeini chytannia. Mat. nauk. konf. – K.: TOV “III, Ltd”, 1999. – S. 34–38.
7. Muzei istorychnykh koshtovnostei Ukrainy: Albom / Uporiad. Klochko L. S., Pidvysotska O. P., Starchenko O. V. ta in. – K., 2004. – S. 66 kat. № 35. – 380 s.
8. *Furmanska A. I.* Lyvarni formy z rozkopok Olvii // Arkheolohichni pamiatky. – T. 7. – K., 1958. – S. 40–60.
9. *Slavin L. M.* Osnovnye rezultaty arkheologicheskikh issledovaniy Olvii i ee periferii v 1946–1949 gg. // NA IA NAN Ukrainy, f. 64. Fond ekspedytsii. 1949/2010.
10. Black Sea Studies (The Lower City of Olbia (Sektor NGS) in the 6th Century BC to the 4th Century AC). – № 13, Volume 1: Text. – 2010.
11. Black Sea Studies (The Lower City of Olbia (Sektor NGS) in the 6th Century BC to the 4th Century AC) – № 13, Volume 2: Plates. – 2010.

Перелік ілюстрацій:

Рис. 1. Підвіска-лунниця (АЗС–1 876).

Рис. 2. Фрагмент зведеної таблиці відібраних для постійного колекційного зберігання знахідок ольвійської експедиції за 1946–1949 рр. (Науковий архів Інституту археології НАН України, ф. 64. 1949/20).

Рис. 3. Ливарні форми з Ольвії.

Рис. 4. Зображення лунниці на фаюмському портреті.



Рис. 1

269. Обломки разных сви-
цовых предметов. 4 -

Надпись на золоте.

270. Монета золотая. - -
271. Пластина золотая. - -
272. Серьга золотая. - -
273. Злектрова протона
женская. - -
274. Злектрова лунница. - -

Надпись на лести.

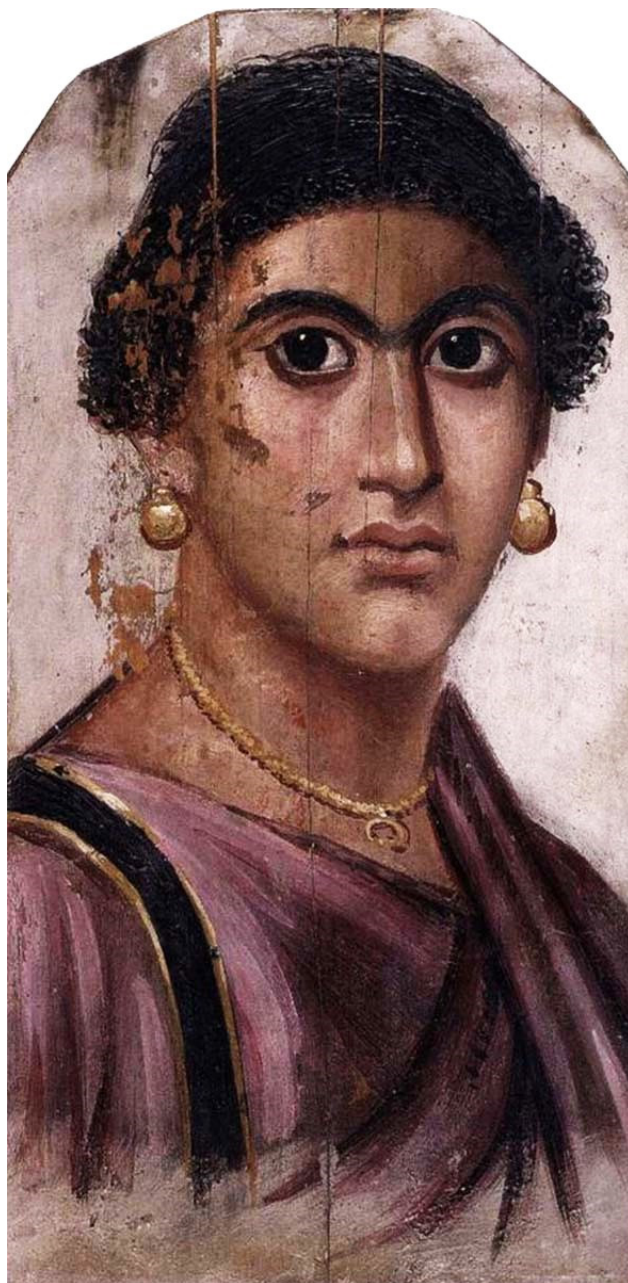


Рис. 2 та 4



Рис. 3