

УДК904:72(477.64) “637.3”

**Пеньова Ольга Вікторівна**

заступниця генерального директора  
з наукової роботи,  
Національний історико-археологічний  
заповідник “Кам’яна Могила”  
(Мирне, Запорізька область, Україна)  
[stonegrave@ukr.net](mailto:stonegrave@ukr.net)

**Лобанова Ірина Миколаївна**

головна зберігачка фондів,  
Національний історико-археологічний  
заповідник “Кам’яна Могила”  
(Мирне, Запорізька область, Україна)  
[stonegrave@ukr.net](mailto:stonegrave@ukr.net)

**Olha V. Penyova**

Deputy Director general of studies,  
The National Historical and Archeological Reserve  
“Stone Tomb”  
(Myrne, Zaporizhzhia region, Ukraine)

**Iryna M. Lobanova**

Head Custodian of funds,  
The National Historical and Archeological Reserve  
“Stone Tomb”  
(Myrne, Zaporizhzhia region, Ukraine)

**ІСТОРІЯ ФОРМУВАННЯ КОЛЕКЦІЇ МОНУМЕНТАЛЬНОЇ СКУЛЬПТУРИ  
ЕПОХИ ЕНЕОЛІТУ – РАНЬОЇ БРОНЗИ НАЦІОНАЛЬНОГО ІСТОРИКО-АРХЕОЛОГІЧНОГО  
ЗАПОВІДНИКА “КАМ’ЯНА МОГИЛА”**

**THE HISTORY OF FORMATION OF THE MONUMENTAL SCULPTURE COLLECTION OF THE  
CHALCOLITHIC–EARLY BRONZE AGE OF THE NATIONAL HISTORICAL AND ARCHAEOLOGICAL  
RESERVE “STONE TOMB”**

**Анотація**

Стаття присвячена огляду історії формування колекції кам’яних скульптур доби енеоліту – ранньої бронзи Національного історико-археологічного заповідника “Кам’яна Могила”. Особливу увагу приділено стислій характеристиці експонатів та питанням їх походження. Стаття написана на основі вивчення фондів, архівних матеріалів заповідника та наукових публікацій про монументальне мистецтво племен енеоліту – раннього бронзового віку Північного Причорномор’я.

**Ключові слова:** кам’яна скульптура, антропоморфні стели, музейна колекція, Національний заповідник “Кам’яна Могила”, епоха енеоліту – ранньої бронзи.

**Summary**

The article deals with the history of the formation of the stone sculptures collection of the Chalcolithic– Bronze Age of the National historical and archeological reserve “Stone Tomb”. Particular attention is paid to the short description of the exhibits and their origin. The article is based on the study of the funds and archival materials of the reserve and scientific publications on monumental art of the tribes of the Chalcolithic–Early Bronze Age of the Northern Black Sea region.

**Key words:** stone sculpture, anthropomorphic steles, museum collection, National reserve “Stone Tomb”, Chalcolithic – Early Bronze Age.

Цивілізоване входження у світове співтовариство вимагає від України у стислі терміни не лише подолати економічну кризу, а й довести шанобливе, справді державницьке ставлення до власного національного багатства, що передбачає також збереження та примноження для майбутніх поколінь національної культурно-історичної спадщини, зокрема пам’яток археології.

Основними завданнями Національного історико-археологічного заповідника “Кам’яна Могила” (далі – НІАЗ “Кам’яна Могила”) є забезпечення охорони та популяризації пам’яток культурної спадщини, розташованих на його території, та проведення науково-дослідної, музейної, виставкової, екскурсійної і культурно-освітньої роботи. В межах науково-дослідної роботи відділом історії Кам’яної Могили було проведено збір архівних даних, опрацювання наукової літератури та музейної колекції, пов’язаної зі статуарними пам’ятками епохи енеоліту – ранньої бронзи, знайденими на території Запорізького краю.

Антропоморфні стели епохи енеоліту – ранньої бронзи становлять одну з найяскравіших і водночас найчисленніших груп пам'яток культури степових племен цієї епохи. Стели північнопричорноморських степів – чи не найдавніші антропоморфні зображення монументального мистецтва у Східній Європі. Вони є цінним джерелом для вивчення ідеологічних уявлень і мистецтва первісного суспільства, його соціальної структури, а також розкривають перед нами цікаві філософські аспекти світогляду стародавніх людей<sup>1</sup>.

Історія вивчення монументальної скульптури епохи енеоліту – ранньої бронзи налічує не один десяток років. За цей час накопичено величезний матеріал, більшу частину якого введено в науковий обіг. Дослідження проводили в кількох напрямках: з'ясування походження антропоморфних стел, їх еволюції, класифікації, культурної належності та хронології. Але вчені й досі не досягли згоди щодо визначення авторства цих стел, їх функціонального призначення та семантики.

Метою публікації є висвітлення історії формування колекції монументального мистецтва епохи енеоліту – ранньої бронзи НІАЗ “Кам’яна Могила”, яку збирали на території Запорізької обл., переважно у басейні р. Молочна.

Історія формування згаданої колекції ще не була предметом спеціального вивчення. Деякі питання теми висвітлювалися у публікаціях Формозова О. О., Телегіна Д. Я., Новицького Є. Ю., Щепинського А. О., Довженко Н. Д., Михайлова Б. Д., Дровосекової О. В., Джоса В. С. та ін. Але автори, керуючись насамперед завданнями своїх досліджень, лише частково розкрили окремі аспекти цієї теми.

Формування колекції монументальної скульптури епохи енеоліту – ранньої бронзи НІАЗ “Кам’яна Могила” розпочалося задовго до створення заповідника – в кін. 1960-х рр., завдяки відомому мелітопольському археологу та краєзнавцю Борису Дмитровичу Михайлову. Нині у фондах НІАЗ “Кам’яна Могила” міститься 23 скульптури: антропоморфні, фаллоїдні стели, зооморфні плити та менгіри.

Почалося все в 1969 р. з випадкової знахідки Бориса Дмитровича на півдні від Мелітополя – антропоморфної стели (інв. № КН–3 766), виораної з насипу кургану на землях радгоспу “Садовий”. Стела (висота – 76 см, ширина – 68 см, товщина – 27 см) є масивною плитою із заокругленими верхніми кутами, що відповідають плечам зображеної людської постаті, та коротким циліндричним виступом, яким відтворено голову. На лицьовому боці стели в техніці неглибокого рельєфу виконано дві дуги, обернені одна до одної опуклими частинами. Нижні кінці дуг чіткі, натомість верхні, особливо правої, ледь помітні; заглиблення, за допомогою яких вони зроблені, сходять тут нанівець<sup>2</sup>.

Друга стела (інв. № КН–1 799) із грубочерепашкового ніздрюватого вапняку була виявлена того самого року при дослідженні зруйнованого кургану за 1 км на схід від садиби радгоспу “Садовий”. Вона перекривала яму з похованням підлітка<sup>3</sup>. Стела була розколена на три частини, одна з них (верхня частина тулуба із плечем) відсутня, дві інші пізніше з’єднали за допомогою металевих стрижнів та цементу. Розміри: висота – 92 см, ширина – 47 см, товщина – 14 см.

У 1971–1986 рр. колекцію поповнювали новими експонатами. Під час розвідок та охоронних археологічних експедицій Мелітопольського краєзнавчого музею, директором якого був Б. Д. Михайлов, виявили шість кам’яних скульптур, які датуються кін. IV – поч. III тис. до н. е. Чотири скульптури увійшли до колекції НІАЗ “Кам’яна Могила”.

Першу стелу виявили в 1974 р. під час розкопок кургану “Висока могила” поблизу с. Константи́нівка Мелітопольського р-ну Запорізької обл. В кургані було досліджено чотири ями та два катакомбні поховання<sup>4</sup>, в одному з яких (№ 3) містилася антропоморфна стела (висота – 118 см, ширина – 60 см), що нині зберігається в Мелітопольському краєзнавчому музеї.

В 1978 р. поблизу с. Надеждине Приазовського р-ну Запорізької обл. Б. Д. Михайлов розкопав курган епохи бронзи<sup>5</sup>, в центрі якого виявив поховання ямної культури, перекрите трьома масивними плитами пісковика, дві з яких були стелами. Антропоморфна стела (інв. № КН–3 786) виготовлена з невеликої масивної плити, плечі похилені, з невеликим виступом голови. Лицьовий бік вкритий глибокою темно-коричневою засмагою із прожилками оксидів. У центрі стели зроблено сім горизонтальних борозенок, чотири з яких (нижні) з’єднані між собою перпендикулярними лініями. Розміри стели: висота – 76 см, ширина – 60 см, товщина – 34 см. Фаллоїдна стела (висота – 155 см, ширина – 100 см) нині зберігається в Мелітопольському краєзнавчому музеї.

В 1983 р. археологічна експедиція Мелітопольського краєзнавчого музею під керівництвом Б. Д. Михайлова розкопувала зруйнований (розораний) курган доби ранньої бронзи на західній околиці с. Ново-Пилипівка Мелітопольського р-ну Запорізької обл. В 1928 р., за розповідями старожилів, курган розкопував директор Мелітопольського краєзнавчого музею Д. Я. Сердюков, який нібито знайшов два поховання сарматського часу.

На час розкопок 1983 р. насип кургану складався з чотирьох підсипок. У кургані виявили кілька поховань ямної культури й одне – кемі-обинської (?) культури<sup>6</sup>. У другій підсипці кургану знайшли антропоморфну стелу мигдалевидної форми (інв. № КН–7) з наміченими плечима та без голови, що належить до 1-го типу найдавніших стел (за класифікацією О. О. Формозова). Розміри стели: висота – 67 см, ширина – 38 см, товщина – 14 см.

Ще одна антропоморфна стела (інв. № КН–6), виявлена у похованні ямної культури (№ 3), перекривала могилу, де були знайдені фрагменти черепа, ребер та кінцівок дитячого кістяка, покриті яскраво-червоною вохрою. Стела (висота – 98 см, ширина – 60 см, товщина – 16 см) має вигляд погано обробленої плити з кам’яногогильського пісковика, голова на ній позначена виступом (2-й тип за О. О. Формозовим). На лицьовому боці стели помітне рельєфне зображення зігнутої в лікті

1 Довженко Н. Д. Поховання з антропоморфними стелами у світлі етнографічних матеріалів // Археологія. – 1979. – № 2. – С. 27.

2 Михайлов Б. Д., Гладилін В. М. Нові знахідки антропоморфних стел на Мелітопольщині // Археологія. – 1980. – Т. XXIII. – С. 210.

3 Там само. – С. 211

4 Михайлов Б. Д. Кургани епохи бронзи в Северном Приазовье // Советская археология. – 1985. – № 2. – С. 228.

5 Михайлов Б. Д. Кургани епохи бронзи в Северном Приазовье... – С. 230.

6 Михайлов Б. Д. Курган епохи ранньої бронзи вблизи Каменной Могилы // Советская археология. – 1988. – № 4. – С. 209.

руки, яка тримає в долоні асиметричний кинджал. На руці зроблена вузька неглибока борозенка довжиною 5 см (рис. 1).

Цікава пригода трапилася з антропоморфною стелою, на лицьовому боці якої помітне петрогліфічне зображення, виконане за допомогою широких (до 30 см) довгих борозенок (інв. № КН-3 692). Це – надмогильна плита з могильника доби енеоліту, виявленого в 1965 р. в с. Новоданилівка Запорізької обл. під час земляних дорожніх робіт. У монографії “Середньостогівська культура епохи міді” Д. Я. Телегін пише: “Перші знахідки біля зруйнованого кістяка зібрав місцевий краєзнавець Микола Вітер. В тому ж році місцезнаходження було обстежено І. М. Шарафутдіновою, а в 1967 р. – автором цієї праці і В. Ф. Клименком. У 1968 р. на площі могильника нашою експедицією закладено розвідувальний розкоп 29 м<sup>2</sup> <...> На площі могильника виявлено два поховання, в тому числі одне з багатим інвентарем. Кістяки залягали в одиночних ямах на глибині близько 1 м від сучасної поверхні. Небіжчики були покладені на спину з підігнутими в колінах ногами, головою на схід, посипані червоною вохрою <...> Над кістяком в ґрунті лежала велика брила пісковика довжиною більше 1 м. Поверхня плити і один із каменів, що залягав поряд, покриті петрогліфами у вигляді прямих ліній, що перетинаються в різних напрямках, і невеликими заглибинами”<sup>7</sup>.

В 1973 р. Б. Д. Михайлов на прохання В. М. Даниленка додатково дослідив пам’ятку. Було закладено розкоп (2×10 м) на південний схід і на північ від розкопу Д. Я. Телегіна, а також розшукано “велику” надмогильну плиту. На жаль, друга плита – “камінь”, на той час була втрачена<sup>8</sup>. Того самого року плиту перевезли до заповідної зони Академії наук України біля Кам’яної Могили, де вона до 2003 р. перебувала в горизонтальному положенні. Під час створення лапідарію плиту встановили у вертикальне положення. При освітленні сонячними променями із правого боку плити стає помітною рельєфна фігура людини, що сидить під “деревом життя” (рис. 2). Розміри плити: висота – 164 см, ширина – 86 см, товщина – 21 см.

Систематичне поповнення колекції почалося з 1986 р., коли колишня філія Мелітопольського краєзнавчого музею “Кам’яна Могила” стала самостійною структурою – Державним історико-археологічним музеєм-заповідником “Кам’яна Могила”, директором якого обрали Б. Д. Михайлова. Способи поповнення колекції були різні: передача місцевим населенням тієї чи тієї статуї, археологічні розкопки, виїзди на зруйновані пам’ятники, розвідки співробітників заповідника на території області.

В 1986 р. при дослідженні кургану доби бронзи поблизу с. Соснівка Мелітопольського р-ну Запорізької обл. Б. Д. Михайлов у похованні ямної культури (№ 2) виявив три пісковикові плити з Кам’яної Могили<sup>9</sup>. Плита, що перекривала могилу (інв. № КН-3 776) – підтрикутної форми, оббита з усіх боків великими відколами – відтворює примітивну іхтеоморфну скульптуру. На лицьовому боці зображене око, дугоподібні широкі лінії, які відтворюють жаберну кришку та плавці. Над жабрами нанесено силуетний малюнок тварини (довжина – 63 см, висота – 26 см), виконаний у техніці неглибокого шліфування всієї площі зображення. Крім того, на скульптурі присутні невиразні гравійовані зображення тризубів та Ж-подібного знака. Довжина плити – 234 см, ширина – 188 см, товщина – 25 см (рис. 3).

З північного боку над могилою розташовувалася антропоморфна стела з невеликим виступом (головою) та овальними плечима. Її розміри: довжина – 60 см, ширина – 56 см, товщина – 28 см. Нині місце перебування цієї стели невідоме. На дні могили біля західної стінки містилася велика пісковикова плита овальної форми, що нагадує фалос, зі слідами обробки, довжиною 175 см, шириною 80–100 см, товщиною 55 см. За словами учасника розкопок, Рацкевича Ю. О., ця стела залишилася у похованні.

Дві стели виявили над енеолітичними похованнями у басейні р. Молочна поблизу Мелітополя<sup>10</sup>. Першу знайшли на поверхні кургану, розташованого на південній околиці с. Терпіння Мелітопольського р-ну Запорізької обл. Внаслідок розмиву курганного насипу весняною повінню на рівні давнього горизонту виявилася поховання № 1 (кенотаф), над яким розташовувалася виготовлена із пісковика з Кам’яної Могили антропоморфна стела мигдалеподібних обрисів (інв. № КН-5 081), на лицьовому боці якої є схематичне зображення тварини. Розміри стели: висота – 125 см, ширина – 80 см, товщина – 30 см.

Другу виготовлену з пісковика Кам’яної Могили стелу мигдалеподібної форми (інв. № КН-5 082) виявили в кургані № 2, який розташований на західній околиці с. Соснівка Мелітопольського р-ну. Стела перебувала в насипі поряд із похованням № 2, розташованим у центрі кургану. Її розміри: висота – 112 см, ширина – 88 см, товщина – 35 см.

В 1997 р. біля с. Терпіння Мелітопольського р-ну Запорізької обл. під керівництвом Б. Д. Михайлова відбулися розкопки безкурганного могильника епохи енеоліту, під час яких виявили три поховання, оточені кромлехом. Розташоване в центрі могильника поховання № 1 перекривала велика плита (висота – 118 см, ширина – 98 см) підтрикутної форми з кам’яномогильського пісковика, з південного боку якої лежала ще одна плита (інв. № КН-3 768) із чотирма борозенками на лицьовому боці. Її розміри: висота – 87 см, ширина – 55 см, товщина – 16 см (рис. 4). Поховання № 3 перекривала виготовлена з понтійського вапняку антропоморфна стела архаїчних обрисів (грубо оброблена голова у вигляді масивного виступу). На жаль, місце перебування цієї стели невідоме. У кромлеху серед каменів-плит лежала ще одна невелика антропоморфна стела (інв. № КН-3 769) зі світло-жовтого пісковика з невеликим виступом, гострою головою та похиленими

7 Телегін Д. Я. Середньостогівська культура епохи міді: монографія. – Київ: Наукова думка, 1973. – С. 113.

8 Михайлов Б. Д. Надмогильные плиты эпохи энеолита в с. Новоданиловка на Запорожье // Старожитности степового Причерномор’я і Криму: збірник наукових праць / Запорізький державний університет, Запорізький обласний краєзнавчий музей. – Т. XI. – Запоріжжя, 2004. – С. 167.

9 Михайлов Б. Д. Курганы эпохи бронзы в бассейне реки Молочная // Древности степного Причерноморья и Крыма / Запорожский государственный университет. – Т. I. – Запорожье, 1990. – С. 107.

10 Михайлов Б. Д., Михайлова Н. И. Древнейшие антропоморфные стелы вблизи Каменной Могили в Северном Приазовье // Охорона і дослідження пам’яток археології Полтавщини. Третій обласний науково-практичний семінар (квітень 1990 р.): тези доповідей. – Полтава, 1990. – С. 74.



плечима. Висота стели – 35 см, ширина – 48 см, товщина – 16 см<sup>11</sup>.

У 1987–1997 рр. колекція поповнювали й випадковими знахідками, дві з яких походять із с. Кірове Оріхівського р-ну Запорізької обл. Обидві стели були вкопані на території села. Перша (інв. № КН–3 682) – це плита трапецієподібної форми з розширеною верхньою частиною, овальна у перетині, з означеними плечима та головою у вигляді невисокого виступу<sup>12</sup>. Поверхня плити старанно заглажена з усіх боків, бокові частини заокруглені. Стела виготовлена із грубозернистого сірого пісковика. Її розміри: висота – 154 см, ширина – 53 см, товщина – 22 см.

Друга стела (інв. № КН–3 683), виготовлена із сірого дрібнозернистого пісковика, є пласкою плитою підпрямокутної форми. Голова та плечі добре означені, але не профільовані, груди оббито. Висота стели – 97 см (без вкопаної частини), ширина – 50 см, товщина – 16 см.

Третю стелу виявили у зруйнованому кургані біля с. Терпіння Мелітопольського р-ну поблизу Кам'яної Могили (інв. № КН–3 691). Це пласка плита ромбічної форми, на лицьовому боці якої (у верхній частині) – ледь помітне зображення пучка стріл. У нижній частині плити міститься петрогліфічне зображення човна з веслами та сімома вертикальними борозенками. Голова стели не виділена, плечі похилені. Виготовлена із жовтого пісковика, розміри: висота – 98 см, ширина – 77 см, товщина – 15 см.

У с. Спаське Мелітопольського р-ну Запорізької обл. була виявлена фалодна стела (інв. № КН–3 181) із понтійського вапняку. Її розміри: висота – 54 см, ширина постаменту – 37 см, діаметр верхньої частини – 19 см (рис. 5). За свідченнями місцевих жителів, фігуру виорали на вершині кургану, розташованого на північно-східній околиці села<sup>13</sup>.

Ще одна стела (інв. № КН–3 767) виявлена в с. Терпіння Мелітопольського р-ну Запорізької обл. Це масивна плита підпрямокутної форми, на лицьовому боці якої помітне невиразне зображення (тварина?), виконане за допомогою глибоких борозенок. Під цим зображенням намічено ще кілька глибоких коротких ліній, які розташовуються справа наліво та згори донизу. Голова стели гостра, не виділена, плечі похилені. Плита виготовлена із жовтого пісковика. Висота – 135 см, ширина – 80 см, товщина – 24 см.

У 2011 р. під час археологічного обстеження завідувачем відділу охорони культурної спадщини НІАЗ “Кам'яна Могила” Джосом В. С. долини р. Молочна були виявлені дві антропоморфні стели (інв. № № КН–3 690, КН–3 773), виготовлені зі світло-жовтуватого пісковика сарматського ярусу.

Перша стела перебувала у вертикальному положенні на вершині невеликого кургану висотою до 1 м, розташованого в заплаві р. Молочна на старому кладовищі в межах с. Вознесенка. Вона має вигляд масивної пласкої плити підпрямокутної форми. Лицьова поверхня статуї пласка, дуже заглажена, помітні сліди обробки, зворотний бік нерівний, у нижній частині розташований великий необроблений виступ. У верхній частині плити містяться два рукотворні уступи, за допомогою яких давній митець намагався виділити голову статуї. Висота – 126 см, ширина – 70 см, товщина – 40 см.

Друга стела (висота – 66 см, ширина – 59 см, товщина – 23 см) виявлена за 0,2 км на південний-захід від пагорба Кам'яна Могила, на південному схилі Червоної гори, яка є мисом правого корінного берега р. Молочна. На думку дослідника, стела походить із курганної групи, розташованої на вершині означеної гори. Це невелика пласка плита ромбічної форми. У верхній частині стели є сліди, які засвідчують намагання майстра надати плиті антропоморфних обрисів. Голова стели трикутної (гострої) форми, виділена за допомогою відколювання кутів плити, про що свідчать сліди сколів. Плечі похилені. Поверхня широких частин плити добре заглажена, бокові частини необроблені<sup>14</sup>.

У 2015 р. колекція поповнилася чотирма стелами (інв. № № КН–4 691 – КН–4 694), знайденими під час науково-рятивних розкопок кам'яних закладок поблизу смт Мирне. Розкопки відбувалися в 2014 р. під керівництвом завідувача відділу охорони культурної спадщини НІАЗ “Кам'яна Могила” Джоса В. С. На пам'ятці заклали два розкопи загальною площею 33,4 м<sup>2</sup>. У першому розкопі розчищено кам'яну закладку з шести великих плит (блоків) пісковика. Найбільша плита (висота – 230 см, ширина – 86 см, товщина – 45 см), розташована в центрі, виявилася антропоморфною стелою з чітко виділеними плечима та гострою головою. Зовнішня поверхня стели рівна та майже пласка (простежуються сліди обробки в техніці оббивання), нижня поверхня дещо хвиляста (з відбитками мушель Сарматського моря). Навколо центральної плити розташовувалися ще п'ять великих пісковикових плит. Одна з них (висота – 75 см, ширина – 58 см, товщина – 35 см) мала антропоморфні обриси. Зовнішня поверхня цієї плити увігнута, в центральній частині помітне аморфне заглиблення із проточеною борозенкою в центрі. Ліворуч від заглиблення містяться три проточені борозенки, в центрі однієї з яких – лункоподібне заглиблення. На зовнішній поверхні плити помітні сліди обробки в техніці оббивання та пікетажу<sup>15</sup>.

У другому розкопі розчищено кам'яну закладку з чотирьох великих пісковикових плит (блоків) та однієї невеликої вапняної плитки. Центральна плита (висота – 157 см, ширина – 128 см, товщина – 35 см) має вигляд високої асиметричної трапеції, в широкій частині основи якої є симетричний прогин, виконаний у техніці оббивання. Плита нагадує голову бика з виділеними рогами (зооморфна стела?). Ще одна плита (висота – 95 см, ширина – 57 см, товщина – 30 см) має антропоморфні обриси. Її зовнішня поверхня сплюснена, містить сліди оброблення, внутрішня поверхня пласка. В центральній частині

11 Михайлов Б. Д. Могили епохи позднего энеолита вблизи Каменной Могилы // Каменная Могила и ее окрестности: сборник научных статей. – Запорожье, 2008. – С. 84

12 Дровосекова О. В. Антропоморфні стели епохи енеоліту – ранньої бронзи (Запорізька область) // Музейний вісник. – Вип. № 5. – Запоріжжя, 2005. – С. 43.

13 Михайлов Б. Д. Сцены “Священного брака” в петроглифах Каменной Могилы // Каменная Могила и ее окрестности: сборник научных статей. – Запорожье. – С. 129.

14 Джос В. С. Нові знахідки антропоморфних стел в долині р. Молочної // Музейний вісник. – Вип. № 11. – Запоріжжя, 2011. – С. 75.

15 Джос В. С. Науково-рятивні розкопки кам'яних закладок поблизу смт. Мирне в 2014 р. // НІАЗ “Кам'яна Могила”. – Ф. 2. – Спр. 41. – Арк. 6.

зовнішньої поверхні помітне петрогліфічне зображення тварини (бик?), виконане в силуетному стилі в техніці пікетажу<sup>16</sup>.

Останнє поповнення колекції відбулося у 2016 р. Це стала випадкова знахідка із с. Терпіння. Стела є пісковиковою антропоморфною плитою (інв. № КН–4 840) з нерівними кутастими краями й зашліфованою поверхнею. На верхній частині плити містяться вертикальні борозенки, з'єднані між собою широкою горизонтальною борозною, а також вони згруповані по дві. Розміри: висота – 105 см, ширина – 64 см, товщина – 13 см.

Таким чином, історія формування колекції монументальної скульптури доби енеоліту – ранньої бронзи НІАЗ “Кам’яна Могила” налічує майже 50 років. За цей період у басейні р. Молочна виявили близько 40 екземплярів кам’яних стел, здебільшого завдяки археологічним дослідженням. Монументальні скульптури доби енеоліту – ранньої бронзи є унікальним джерелом вивчення минулого нашого народу, невід’ємною частиною загальнодержавної колекції старожитностей. Робота з розширення, поповнення та вивчення пам’яток монументального мистецтва епохи енеоліту – ранньої бронзи ведеться співробітниками заповідника і нині, і вестиметься в майбутньому, адже саме так ми зможемо відгорнути завісу таїни нашого минулого й донести здобуті знання до широкого кола громадськості.

#### ДЖЕРЕЛА ТА ЛІТЕРАТУРА

1. Даниленко В. Н. Энеолит Украины. – Киев: Наукова думка, 1974. – 174 с.
2. Джос В. С. Нові знахідки антропоморфних стел в долині р. Молочної // Музейний вісник. – Вип. 11. – Запоріжжя, 2011. – С. 75–78.
3. Джос В. С. Науково-рятивні розкопки кам’яних закладок поблизу смт Мирне в 2014 р. // НІАЗ “Кам’яна Могила”. – Ф. 2. – Спр. 41. – Арк. 58.
4. Довженко Н. Д. Найдавніші “кам’яні баби” України та проблеми їх етнокультурного вивчення // Наукові записки. НУ “Кієво-Могилянська академія”. – Т. 14. – Київ, 1999. – С. 8–17.
5. Довженко Н. Д. Поховання з антропоморфними стелами у світлі етнографічних матеріалів // Археологія. – 1979. – № 2. – С. 27–55.
6. Довженко Н. Д., Чмыхов Н. А. Идеология и прогрессивное развитие культур бронзового века (на примере антропоморфных стел) // Культурный прогресс в эпоху бронзы и раннего железного века. – Ереван, 1982. – С. 135–137.
7. Дровосекова О. В. Антропоморфні стели епохи енеоліту – ранньої бронзи (Запорізька область) // Музейний вісник. – Вип. № 5. – Запоріжжя, 2005. – С. 39–49.
8. Михайлов Б. Д., Гладилін В. М. Нові знахідки антропоморфних стел на Мелітопольщині // Археологія. – 1980. – Т. XXIII. – С. 210–212.
9. Михайлов Б. Д. Курганы эпохи бронзы в бассейне реки Молочная // Древности степного Причерноморья и Крыма / Запорожский государственный университет. – Т. I. – 1990. – С. 107–116.
10. Михайлов Б. Д. Курганы эпохи бронзы в Северном Приазовье // Советская археология. – 1985. – № 2. – С. 228–232.
11. Михайлов Б. Д. Курган эпохи ранней бронзы вблизи Каменной Могилы // Советская археология. – 1988. – № 4. – С. 209–214.
12. Михайлов Б. Д. Надмогильные плиты эпохи энеолита в с. Новоданиловка на Запорожье // Старожитності степового Причерномор’я і Криму / Запорізький державний університет, Запорізький обласний краєзнавчий музей. – Т. XI. – Запоріжжя, 2004. – С. 167–172.
13. Михайлов Б. Д., Михайлова Н. И. Древнейшие антропоморфные стелы вблизи Каменной Могилы в Северном Приазовье // Охорона і дослідження пам’яток археології Полтавщини. – Полтава, 1990. – С. 74–76.
14. Михайлов Б. Д. Могильник эпохи позднего энеолита вблизи Каменной Могилы // Каменная Могила и ее окрестности: сборник научных статей. – Запорожье: Дикое Поле, 2008. – С. 84–85.
15. Михайлов Б. Д. Сцены “Священного брака” в петроглифах Каменной Могилы // Каменная Могила и ее окрестности: сборник научных статей. – Запорожье: Дикое Поле, 2008. – С. 117–140.
16. Новицкий Е. Ю. Монументальная скульптура древнейших землевладельцев Северо-Западного Причерноморья. – Одесса, 1990. – 181 с.
17. Рычков Н. А. К вопросу об антропоморфных стелах рубежа энеолита и эпохи бронзы // Памятники древних культур Северного Причерноморья. – Киев: Наукова думка, 1979. – С. 14–20.
18. Телегін Д. Я. Енеолітичні стели і пам’ятки нижньомихайлівського типу // Археологія. – 1971. – Т. 4. – С. 6–12.
19. Телегін Д. Я. Середньостогівська культура епохи міді: монографія. – Київ: Наукова думка, 1973. – 168 с.
20. Формозов А. А. Очерки по первобытному искусству. – Москва: Наука, 1969. – 255 с.
21. Щепинский А. А. Памятники искусства эпохи раннего металла в Крыму // Советская археология. – 1963. – № 3. – С. 38–47.

#### REFERENCES

1. Danilenko V. N. Eneolit Ukrainy. – Kiev: Naukova dumka, 1974. – 174 s.
2. Dzhos V. S. Novi znakhidky antropomorfnykh stel v dolyni r. Molochnoi // Muzeynyi visnyk. – Vyr. 11. – Zaporizhzhia, 2011. – S. 75–78.
3. Dzhos V. S. Naukovo-riativni rozkopky kamianykh zakladok poblyzu smt Myrne v 2014 r. // NIAZ “Kamiana Mohyla”. –

F. 2 – Spr. 41 – Ark. 58.

4. *Dovzhenko N. D.* Naidavnishi “kamiani baby” Ukrainy ta problemy yikh etnokulturnoho vyvchennia // Naukovi zapysky. NU “Kyievo-Mohylianska akademiya”. – T. 14. – Kyiv, 1999. – S. 8–17.

5. *Dovzhenko N. D.* Pokhovannia z antropomorfnyimi stelamy u svitli etnohrafichnykh materialiv // Arkheolohiya. – 1979. – № 2. – S. 27–55.

6. *Dovzhenko N. D., Chmyhov N. A.* Ideologiya i progressivnoe razvitie kultur bronzovogo veka (na primere antropomorfnykh stel) // Kulturnyi progress v epokhu bronzы i rannego zhelezного veka. – Erevan, 1982. – S. 135–137.

7. *Drovosekova O. V.* Antropomorfni stely epokhy eneolitu – rannoi bronzы (Zaporizka oblast) // Muzeyni visnyk. – Vyp. No 5. – Zaporizhzhia, 2005. – S. 39–49.

8. *Mykhailov B. D., Hladylin V. M.* Novi znakhidky antropomorfnykh stel na Melitopolshchyni // Arkheolohiya. – 1980. – T. 23. – S. 210–212.

9. *Mikhaylov B. D.* Kurgany epohи bronzы v bassejne reki Molochnaya // Drevnosti stepnogo Prichernomoria i Kryma. Zaporozhskiy gosudarstvennyi universitet. – T. I. – 1990. – S. 107–116.

10. *Mikhaylov B. D.* Kurgany epokhi bronzы v Severnom Priazove // Sovetskaya arkheologiya. – 1985. – № 2. – S. 228–232.

11. *Mikhaylov B. D.* Kurgan epokhi ranney bronzы vblizi Kamennoy Mogily // Sovetskaya arheologiya. – 1988. – No 4. – S. 209–214.

12. *Mikhaylov B. D.* Nadmogilnyie plity epohи eneolita v s. Novodanilovka na Zaporozhe // Starozhytnosti stepovoho Prychornomoria I Krymu / Zaporizkyi derzhavnyi universytet, Zaporizkyi oblasnyi kraieznavchyi muzey. – T. 11. – Zaporizhzhia, 2004. – S. 167–172.

13. *Mikhaylov B. D., Mihaylova N. I.* Drevneyshie antropomorfnyie stely vblizi Kamennoy Mogily v Severnom Priazovye // Okhorona i doslidzhennia pamiatok arheologii Poltavshchyny. – Poltava, 1990. – S. 74–76.

14. *Mikhaylov B. D.* Mogilnik epokhi pozdneho eneolita vblizi Kamennoy Mogily // Kamennaia Mogila i ee okrestnosti: sbornik nauchnykh statey. – Zaporozhye: Dikoe Pole, 2008. – S. 84–85.

15. *Mikhaylov B. D.* Stseny “Sviaschennogo braka” v petroglifakh Kamennoy Mogily // Kamennaya Mogila i ee okrestnosti: sbornik nauchnykh statey. – Zaporozhye: Dikoe Pole, 2008. – S. 117–140.

16. *Novitskiy E. Yu.* Monumentalnaia skulptura drevneyshikh zemlevladeltsev Severo-Zapadnogo Prichernomoria. – Odessa, 1990. – 181 s.

17. *Rychkov N. A.* K voprosu ob antropomorfnykh stelakh rubezha eneolita i epokhi bronzы // Pamiatniki drevnykh kultur Severnogo Prichernomoria. – Kyiv: Naukova dumka, 1979. – S. 14–20.

18. *Telehin D. Ya.* Eneolitychni stely i pamiatky nyzhnomykhailivskoho typu // Arkheolohiya. – Kyiv, 1971. – T. 4. – S. 6–12.

19. *Telehin D. Ya.* Serednostohivska kultura epokhy midi: monohrafiya. – Kyiv: Naukova dumka, 1973. – 168 s.

20. *Formozov A. A.* Ocherki po pervobytnomu iskusstvu. – Moskva: Nauka, 1969. – 255 s.

21. *Schepinskiy A. A.* Pamiatniki iskusstva epohи rannego metalla v Krymu // Sovetskaya arkheologiya. – 1963. – № 3. – S. 38–47.

#### **Перелік ілюстрацій:**

**Рис. 1.** Антропоморфна стела, інв. № КН–6, давньоюмне поховання № 3, курган “Кольорова могила”, с. Ново-Пилипівка, Мелітопольський р-н, Запорізька обл.

**Рис. 2.** Надмогильна плита, інв. № КН–3 692, безкурганний могильник часів енеоліту, с. Новоданилівка, Оріхівський р-н, Запорізька обл.

**Рис. 3.** Іхтеоморфна скульптура, інв. № КН–3 776, давньоюмне поховання № 2, курган № 1, с. Соснівка, Мелітопольський р-н, Запорізька обл.

**Рис. 4.** Менгір, інв. № КН–3 768, безкурганний могильник енеолітичного часу, с. Терпіння, Мелітопольський р-н, Запорізька обл.

**Рис. 5.** Фалюїдна стела, інв. № КН–3 181, с. Спаське, Мелітопольський р-н, Запорізька обл.

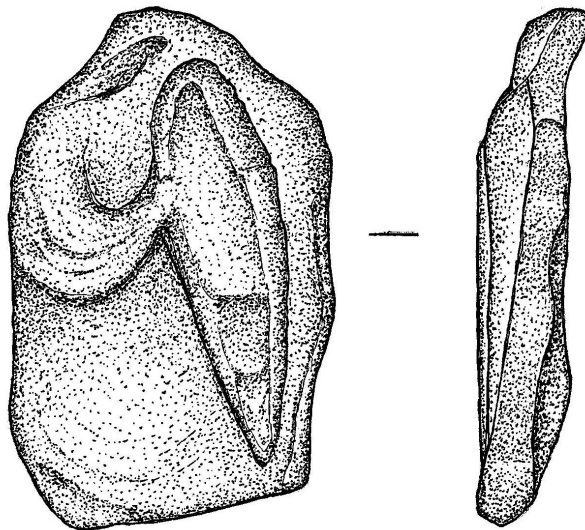


Рис.1



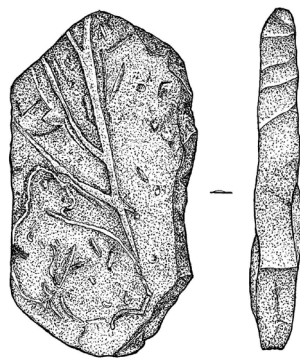


Рис. 2



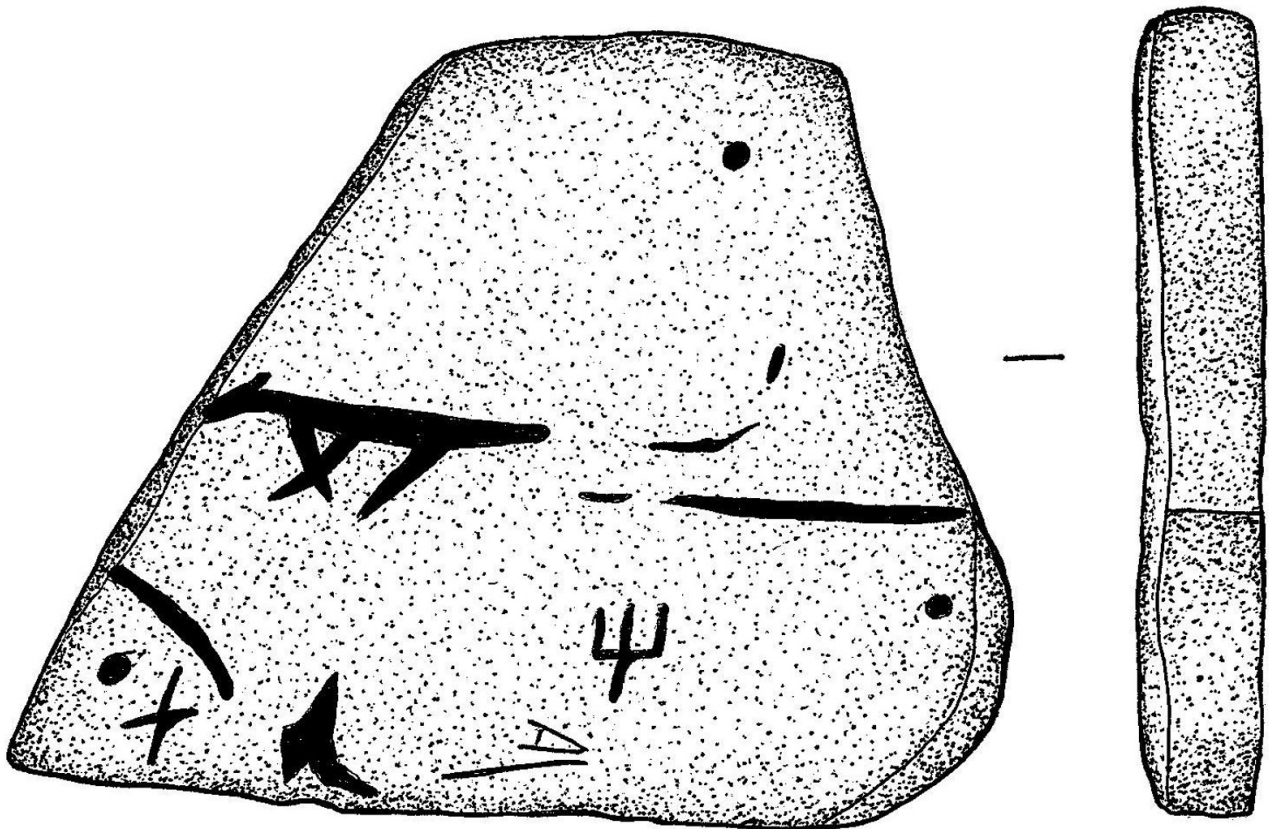


Рис. 3



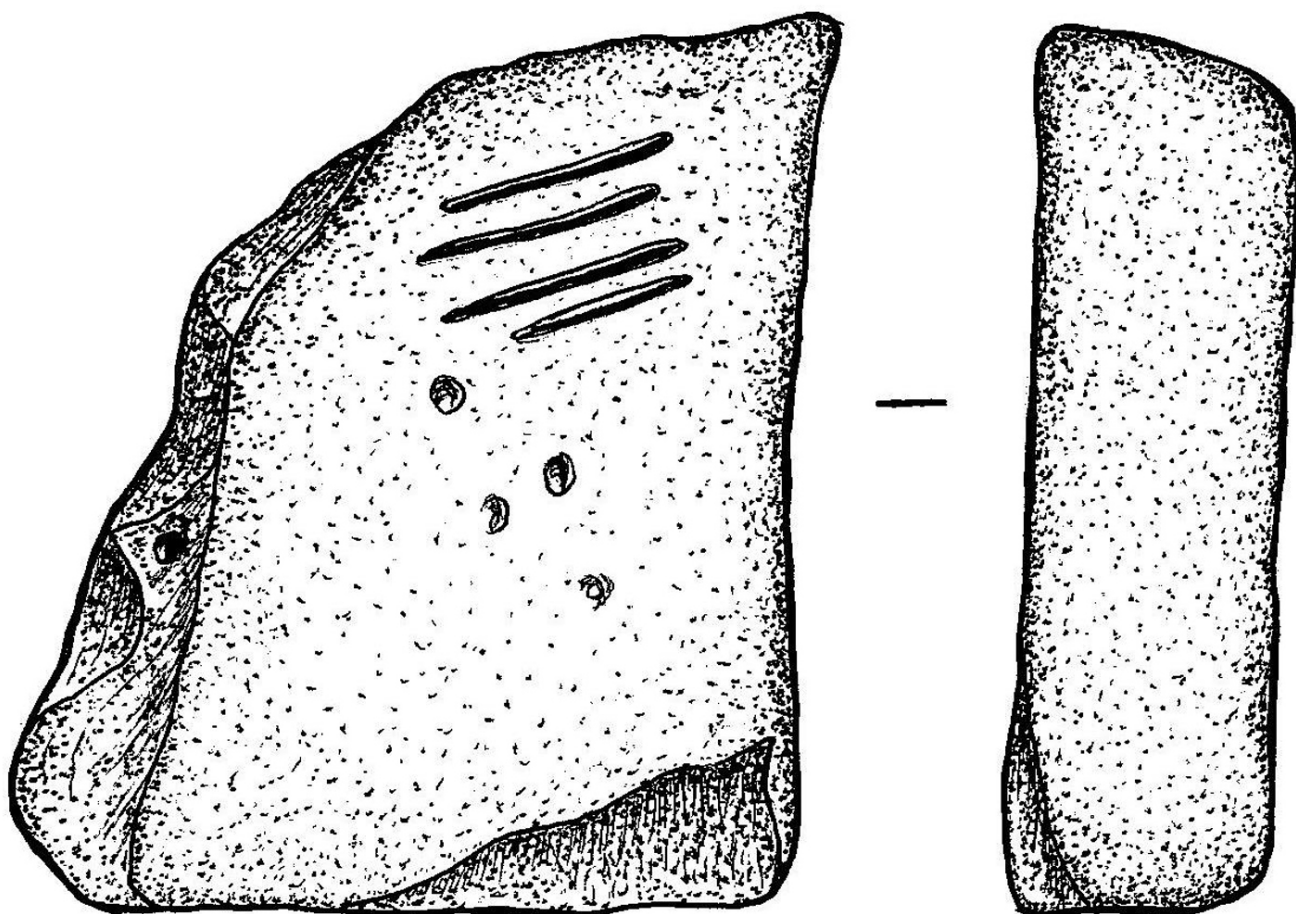


Рис. 4



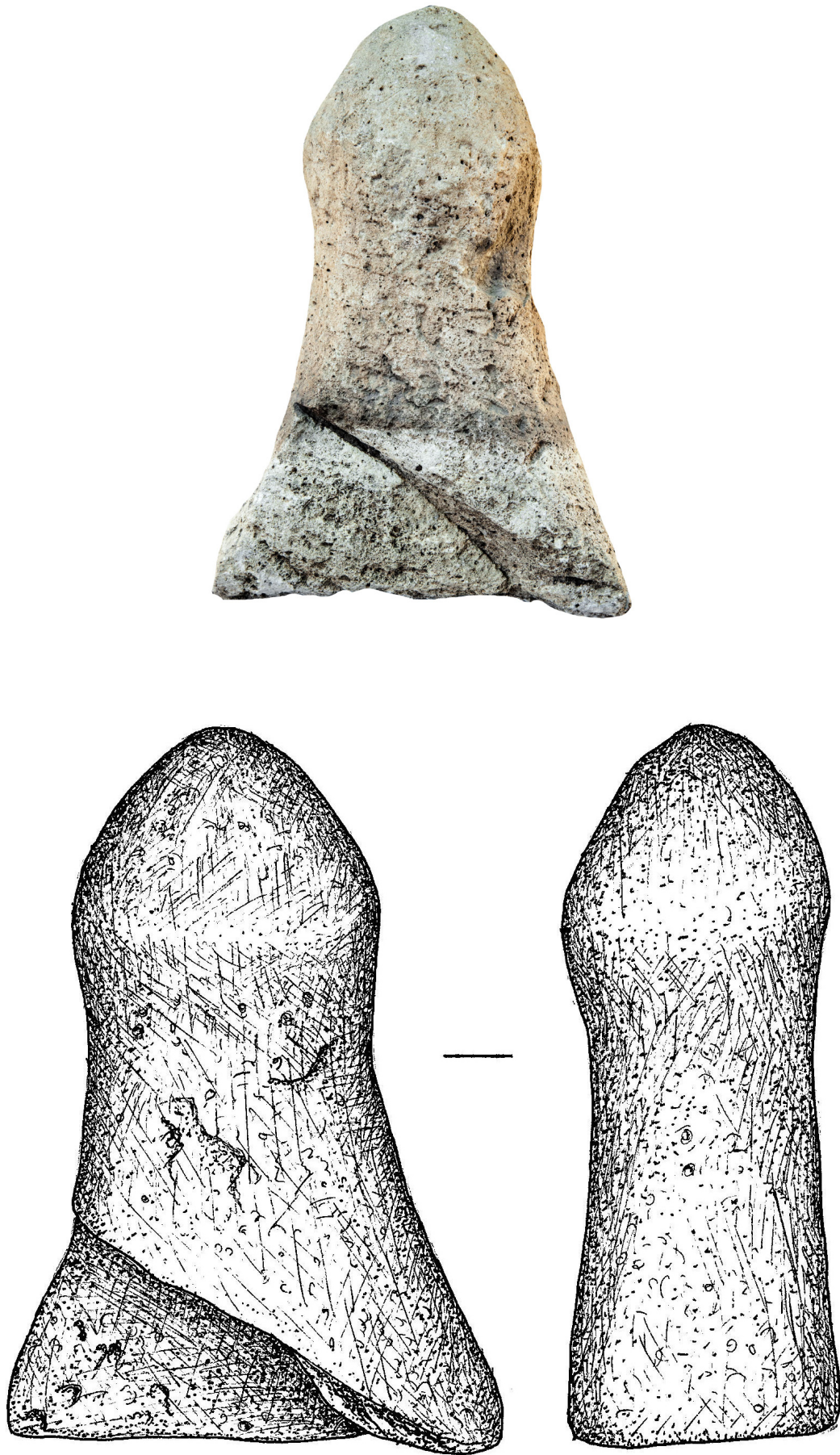


Рис. 5