

# МИСТЕЦТВОЗНАВСТВО, ІКОНОГРАФІЯ, АРХІТЕКТУРА

УДК 069(1-4):94+[7.034+7.04]+741.9:[75+763]

**Сергій Купрієнко**

кандидат історичних наук,  
науковий співробітник  
відділу науково-видавничої діяльності,  
Національний музей історії України  
(Київ, Україна)  
kuprienko@nmiu.com.ua

**Serhii Kupriienko**

PhD,  
Research fellow of the scientific publishing department,  
National Museum of Ukrainian History  
(Kyiv, Ukraine)

## КОЛЕКЦІЯ ФРАНЦУЗЬКИХ ГРАВЮР “GALERIE HISTORIQUE DE VERSAILLES” У ФОНДАХ НМІУ

## FRENCH ENGRAVINGS COLLECTION “GALERIE HISTORIQUE DE VERSAILLES” IN THE NMUH

### *Анотація*

Проаналізовано гравюри “Galerie historique de Versailles” Ш. Гавара з колекції НМІУ. Зроблено атрибуцію деяких гравюр даної колекції та з’ясовано їхнє походження. Досліджено шлях надходження колекції до НМІУ, яка, імовірно, до 1926 р. належала військовому і колекціонеру П. Потоцькому. Охарактеризовано сучасний стан опрацювання гравюр “Galerie historique de Versailles” як у французькому музеї Версальського палацу, так і в НМІУ, для визначення, в чому полягає унікальність колекції останнього. В той же час, для введення в науковий обіг нової мистецтвознавчої та історико-культурної термінології використано новий метод “*нарративні кімнати та нарративні ключі*”, який дає змогу схематично зобразити проблему взаємозв’язку тексту та зображення, нарративу й образу.

**Ключові слова:** Історична галерея Версальського палацу, гравюра, живопис, історія Західної Європи, Версальський палац, Шарль Гавар, Національний музей історії України, П. П. Потоцький

### *Summary*

The NMUH collection of Ch. Gavard’s “Galerie historique de Versailles” is analyzed. Attribution of some prints of the collection is made and their origin is determined, which can be used in next studies. Retracing the collection’s path in coming to the NMUH, it likely belonged to the military general and collector P. Pototskyi until the year 1926. The current state of study about “Galerie historique de Versailles’s” engravings in the Palace of Versailles and in the NMUH is described, with purpose to determine what kind of the uniqueness the NMUH collection has. At the same time, for introducing into scientific circulation a new art, historical and cultural terminology is used a new method of “*narrative rooms and narrative keys*” that the issue of interconnection between the narrative (text) and the image allows schematically to represent.

**Keywords:** Galerie historique de Versailles, engraving, painting, history of Western Europe, the Palace of Versailles, Charles Gavard, the National Museum of Ukrainian History, P. P. Pototskyi

Графічне мистецтво минулих століть цікаве своєю здатністю закарбовувати образи епох, мод, а також людських типів, що допомагає повніше розуміти минуле. Одним із видів мистецтва є гравюра, взірці якої зберігаються в приватних та музейних колекціях, зокрема в НМІУ, і

до цього часу не були введені в науковий обіг та атрибутовані належним чином.

Маловідомими є гравюри – репродукції з картин історичних галерей Версальського палацу (“Galerie historique de Versailles”), які становлять окрему колекцію в фондах НМІУ, що потрапила до музею з колекції Павла Платоновича Потоцького. В 1925 р. П. Потоцький звернувся до Укрнауки з проханням прийняти його зібрання<sup>1</sup>. Угоду між П. Потоцьким та Народним Комісаріатом Просвіти УРСР було укладено в м. Ленінграді 28.04.1926 р.<sup>2</sup>, після чого колекція в 1930–1940-х рр. зазнала кількох формальних передач з однієї установи до іншої (переважно документально, без переміщення).

Метою даного дослідження є аналіз та атрибуція деяких гравюр із колекції “Історичні галереї Версальського палацу”, з’ясування їхнього походження, а також встановлення інформації про оригінали картин, з яких були зроблені гравіровані репродукції.

Оскільки означена тема дослідження присвячена гравюрам-репродукціям картин галерей Версальського палацу, варто згадати основні дати з історії Версалю. В 1624 р. неподалік невеликого селища Версаль за розпорядженням французького короля Людовіка XIII було побудовано мисливський замок, в 1632–1638 рр. перебудований архітектором Ф. ле Руа<sup>3</sup>. Перетворення Версалю у заміську королівську резиденцію у 1668 р. почав король Людовік XIV. В 1670-х рр. Ж.-А. Мансар значно розширив палац<sup>4</sup>. В 1709–1710 рр. Н. Байї склав перелік 1478- и картин Версалю<sup>5</sup>. Тоді ж було запроваджено систему постійної зміни експозиції, щоб король міг насолоджуватись якомога більшою кількістю картин<sup>6</sup>. З 6.02.1789 р. Версаль перестав бути королівською резиденцією, а 10.06.1837 р. як Національний історичний музей<sup>7</sup> був відкритий “для уславлення Франції”<sup>8</sup>. В XIX ст. Версаль був резиденцією президента та місцем засідань парламенту. Двічі Версаль захоплювали вороги: під час франко-пруської війни 1870–1871 рр. та під час Другої світової війни<sup>9</sup>. Те, що Версаль постраждав від воєнних дій, негативно відобразилось на збереженні його мистецьких колекцій. Коротко хронологію Версалю можна представити так (рис. 1):

Поч. 17 ст. – селище на 500 мешканців посеред болота і полів
1624 р. – Людовік XIII наказує збудувати мисливський замок
1632-1638 рр. – заміська резиденція перебудована архітектором Філібером ле Руа
1668 р. – грандіозна реконструкція резиденції за Людовіка XIV
1670-ті рр. – архітектор Ардуен Мансар суттєво розширив палац
1709-1710 рр. – Нікола Байї склав перелік картин Версалю, який містив 1478 од.
6 жовтня 1789 р. – Версаль припинив існування як королівська резиденція
1837 р. – утворено Національний історичний музей «для уславлення Франції» (містив 2475 картин)
1870-1871 рр. – було захоплено Пруссією; розміщено прусський генеральний штаб
1940-1944 рр. – період німецької окупації

### Рисунок 1.

<sup>1</sup> Лазанська Т. Нащадок кишенського сотника // Київська старовина. – 1997. – № 5. – С. 139.

<sup>2</sup> Білокінь С. І. Музей України (збірка П. Потоцького): Дослідження, матеріали / НКПЗ, НАН України, Ін-т історії України НАН України, Центр культур. студій. – К., 2006. – С. 108–109.

<sup>3</sup> Версаль. – Москва: Вече, 2003. – С. 194.

<sup>4</sup> Там же. – С. 196.

<sup>5</sup> Там же. – С. 149.

<sup>6</sup> Там же. – С. 149.

<sup>7</sup> Там же. – С. 220.

<sup>8</sup> Там же. – С. 222.

<sup>9</sup> Там же. – С. 222.

Більшість мистецьких творів Версалю представлено на сайті Версальського палацу, де, зокрема, можна дізнатись про наступне<sup>10</sup>:

- оцифровано 900 гравюр Шарля Гавара;
- наявна мінімальна інформація про авторів композицій, художників, граверів та редактора;
- відсутні детальні біографічні дані.

У НМІУ колекція гравюр “Історичні галереї Версальського палацу” (“Galerie historique de Versailles”; далі – “Версальська колекція”) перебуває в групі зберігання “Гравюра та літографія” сектору документально-речових фондів. Гравюри (приблизно по 50 арк.) разом з їхніми друкованими переліками перебувають у великих папках.

На початок 2017 р. стан опрацювання гравюр “Galerie historique de Versailles” в НМІУ був наступним:

- відсутні точні дані про їх надходження;
- наявний частковий та невеликий перелік гравюр в картковому каталозі НМІУ;
- нами створено тимчасовий електронний каталог (база даних на основі сервісу Airtable) даних про всі гравюри для внутрішнього користування (опрацювання).

Унікальність колекції французьких гравюр в НМІУ полягає в тому, що:

- гравюри, які не мають аналогів серед гравюр Версальського палацу, імовірно, репрезентують втрачені картини;
- кількість гравюр досить значна, а відтак – різнопланова за змістом.

Якщо говорити про змістовну складову “Версальської колекції” в НМІУ, попередньо (за підрахунком назв), можна виділити наступні сюжети гравюр:

- портрети;
- панорами міст і містечок;
- зображення битв (87), захоплень міст (11), облог (5) та фортець (8);
- портрети монархів (53);
- наполеоністика (33);
- зображення морських битв (15);
- портрети 16-ти герцогів (зокрема 5-ти австрійських) та 6-ти графів;
- портрети художника (1), скульпторів (4), маршалів (8), кардиналів (5);
- зображення на французьку тематику (60), зокрема на військову тематику (21) та панорами замків (5);
- інші.

Колекцію П. Потоцького, зокрема, її графічну складову, вивчали дослідники С. Білоконь, Т. Лазанська та М. Савчук. Так, в статті Т. Лазанської “Нащадок кишенського сотника” вказано, що в колекції П. Потоцького було чимало “...географічних атласів, які вміщали карти України з XVIII по XX ст., окремі карти України, починаючи від Боплана (XVII ст.) до карти, виданої у 1915 р., альбоми з видами України, Галичини, Криму, Польщі та Литви, літографії, гравюри, рисунки і фотографії (13 тис. од.), які відтворювали типи людей, події і життя українців, картини побуту, пам’ятники історії, культури і архітектури”<sup>11</sup>. Гравюри “Історичної галереї Версальського палацу” дослідниця не згадує, але зазначає, що існував художній розділ колекції з 345 живописних полотен<sup>12</sup>.

Після перевезення до України зібрання П. Потоцького спочатку перебувало у складі “Музею України” на території Всеукраїнського музейного містечка в Києво-Печерській лаврі. 21.01.1934 р. нарком освіти УСРР В. П. Затонський видав наказ, в якому зазначалось, що “...ую

<sup>10</sup> Chateau de Versailles [El. resourc]. – Access mode: [www.chateauversailles.fr](http://www.chateauversailles.fr) – Title from the screen.

<sup>11</sup> Лазанська Т. Нащадок кишенського сотника... – С. 138.

<sup>12</sup> Там само.

експозицію колекції, *картини та бібліотеку* [курсив наш – С. К.] т. зв. зібрання Потоцького передати у розпорядження до історичного Київського музею, включивши усе до експозиції відповідних відділів музею. Директорові Історичного музею тов. Костюченкові утворити комісію для прийняття та занесення до інвентарних списків КІМУ”<sup>13</sup>.

При звірянні колекції було складено кілька актів. В акті № 1 від 5.02–10.06.1934 р. зазначалось, що “...матер’ял внесений до акту приймання графічного матер’ялу... *зконцентрований в приміщенні заг. книгозбірні* [курсив наш – С. К.]”<sup>14</sup>, тобто в приміщенні бібліотеки “Музею України”<sup>15</sup>. За актом № 2 від 12.02–10.06.1934 р. було прийнято 14 681 фотографію, репродукцію, атласи тощо в альбомах та у 88-и пронумерованих папках без інвентарних номерів та описів; гравюри “Версальської колекції” перебували в папках № 42 та № 59 (див. табл. 1.; виділення наше – С. К.)<sup>16</sup>.

Таблиця 1.

**Гравюри “Версальської колекції” з зібрання П. Потоцького за актом № 2 від 12.02–10.06.1934 р.**

Папка № 59	1. Літографії Соколова з Р. Турецької війни 9 арк. 2. <b>Гравюри з карт. Версальської галереї 114 арк.</b> 3. Voyage pittoresque текст і 35 арк. літографій. 4. Літографії форм війська різних армій середини ХІХ ст. 149 арк. 5. Альбом фототипій Преображенського полка 17 арк. 6. Хромолітографії форм одягу рос. військ: лейб гусари – 19 арк. драгуни – 2 арк. гвард. кавалерія Самокиша 8 арк. грав. Кіеле – 72 арк. Гравюри. (больш. Х. Орловського) – 18 арк., літографій – 47 арк., літографії форм різних видань – 82 арк. <b>Всього 572 арк.</b>
Папка № 42 (37x44 см)	<b>Гравюри з картин Версальської галереї (до 700 ест.).</b> За попередн. обл. з них частина вибрана і облк. по інших папках.

Як бачимо, “Версальська колекція” у 1934 р. налічувала бл. 800 арк. У 2017 р. в фондах НМІУ наявні 452 арк. (при цьому деякі з них дублюються) у 7-ми папках №№ 57–63 (рис. 2).

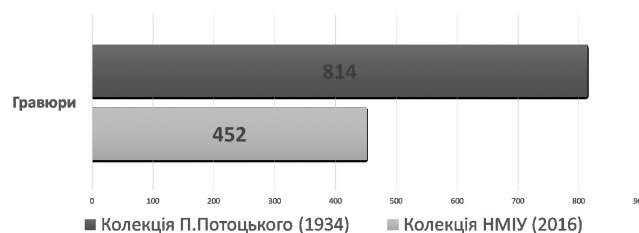


Рисунок 2.

Згідно з актами звірвання 1934 р. переважна більшість гравюр були західноєвропейськими:

- “Voyage dau la Liberie” (55 арк. Літографій, папка № Ю),
- “Voyage pittoresque” (текст і 35 арк. Літографій, папка № 59),
- літографії з зображенням військової форми різних армій серед. ХІХ ст. (149 арк., папка № 59),
- 244 арк. (папка № 21),

<sup>13</sup> Савчук М.І. Акти передачі збірки П. П. Потоцького як джерело облікової інформації // Темат. зб. наук. пр. [Нац. муз. історії України]. – К.: Такі справи, 2010. – С. 290.

<sup>14</sup> Там само. – С. 296.

<sup>15</sup> Там само. – С. 299–300.

<sup>16</sup> Там само. – С. 291.

- альбом “Collection de beautes” (36 арк., папка № “3” розміром 64x45 см),
- “Crogues militaires”. Newill (20 арк., папка без номера),
- гравюри альбому “Histoire d Liecle 1789–1889” (папка № Я),
- можливо, були й інші гравюри в окремих аркушах<sup>17</sup>.

Усього зібрання західноєвропейської гравюри разом з “Версальською колекцією” у 1934 р. налічувала не менше 1300 арк. (рис. 3).



Рисунок 3.

Процес передачі графічних матеріалів колекції П. Потоцького можна представити наступним чином (рис. 4):

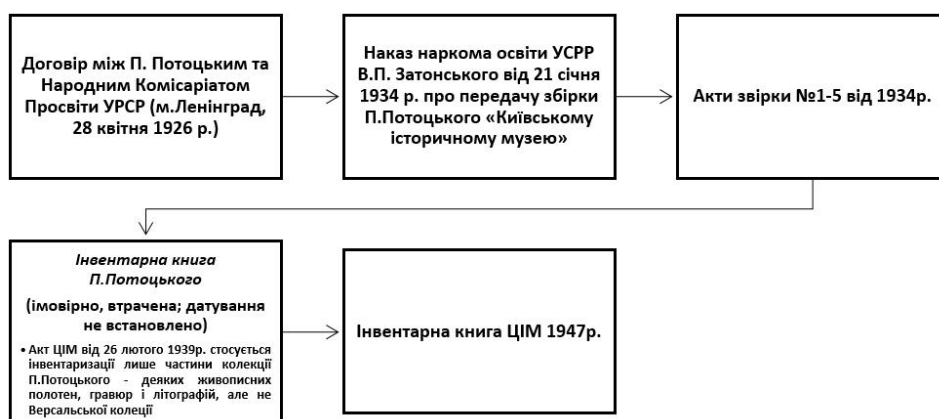


Рисунок 4. Блок-схема про історію появи гравюр “Galerie historique de Versailles” в колекції НМІУ.

С. Білокінь зазначає, що за наданими в 1961 р. свідченнями Уляни Степанівни Кузьменко, до “Музею України” П. Потоцького входили такі групи<sup>18</sup> [підкреслення наше – С. К.]: “1) множество картин маслом известных русских художников-баталистов; 2) множество альбомов военного обмундирования разных родов войск (начиная от петровской эпохи и кончая 1917 г.); 3) множество папок со старинными гравюрами; 4) различные гобелены и ковры; 5) коллекция различной мебели красного дерева – комплекты китайских столиков, затем столики инкрустированные, книжные шкафы; 6) библиотека; 7) коллекция фарфоровой посуды; 8) коллекция хрусталя; 9) коллекция различных чернильниц, пепельниц, чернильных приборов; 10) коллекция различных фарфоровых изделий разных стран – статуэтки, безделушки, игрушки; 11) коллекция различного оружия”.

Важливим є свідчення У. Кузьменко: “На все эти экспонаты составлен при мне инвентарь,

<sup>17</sup> Там само. – С. 295–316.

<sup>18</sup> Білокінь С. І. Музей України (Збірка П. Потоцького)... – С. 262.



судьба которого мне неизвестна”<sup>19</sup>. Невідомо, про які саме інвентарні книги йдеться. В архіві НМІУ знаходиться лише одна інвентарна книга, яка стосується зібрання П. Потоцького – “Інвентарна книга Центрального Історичного музею (Збірка Потоцького). Від №№ 1 до №№ 623. 1938 р.”<sup>20</sup>, але в ній зазначені лише деякі картини та гравюри, переважно присвячені “україніці”, інформація ж про французькі гравюри “Galerie historique de Versailles” відсутня. Інвентарні книги, які, ймовірно, містили дані про них, втрачені або зберігаються в інших установах.

Оскільки на звороті аркушів гравюр “Galerie historique de Versailles” наявні інвентарні номери з позначками “ЦІМ”, можна стверджувати, що ці гравюри в 1935–1941 рр. перебували в колекції ЦІМ, філією якого був “Музей України”.

Гравюри “Galerie historique de Versailles” як путівник по Версальському палацу були видані в 1838–1849-х рр. Ж.-Д.-Ш. Гаваром (фр. Jacques-Dominique-Charles Gavard; 9.08.1794, Париж, Франція – 14.06.1871, Версаль, Франція) – редактором, гравером, літографом, власником друкарні в Парижі<sup>21</sup>. Він винайшов спосіб копіювання зображень за допомогою комплексу оптичних приладів “діаграф” (різновид “камери-люциди”) і “пантограф”. В 1833–1834 рр. Ш. Гавар виставляв свої твори в Паризькому салоні<sup>22</sup>. З 1838 р. він виготовляв гравіровані репродукції творів мистецтва з галереї Версалю, при чому кожен аркуш відтворював одне або два живописних полотна. Ш. Гавар підписував їх “Gavard, diagraph et pantographe” (здаючи пантограф та діаграф) та іноді ставив овальний штамп “Galeries historiques de Versailles, Gavart Ed. / a toutes les gloires de la France”. Також Ш. Гавар репродукував картини Галереї Агуадо і позначав їх штампом “Galerie Aguado / Gavard Éditeur”. Він видав 11 книг та виготовив більш ніж 1200 гравірувальних пластин на 1800 тем. Про особисте життя Ш. Гавара відомо, що він був одружений з Терезою Гьоц (Thérèse Goetz, de Saverne; 1805–1899)<sup>23</sup> (рис. 5). У 1838–1849 рр. вийшли друком каталоги серій гравюр (тт. I–XI, в 33 розділах, два не нумеровані), розміром 610x440 мм. Щодо однієї з колекцій відомо, що 1141 зі 1400 гравірувальних пластин в ній були виконані на індійському папері<sup>24</sup>.

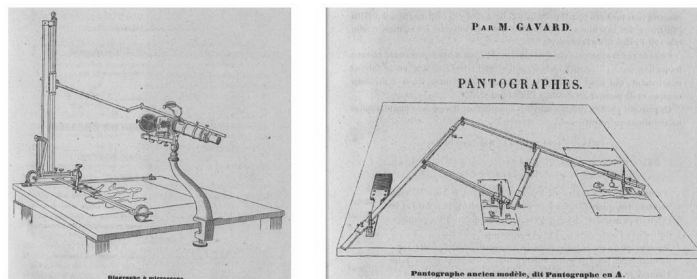


Рисунок 5.

Для атрибуції гравюр з “Версальської колекції” НМІУ були відібрані дві гравюри (Інв. № ГРЛ–1806 та ГРЛ–1885) (Рис. 6–7; Табл. 2), кожна з яких вміщує по два рисунки: по одному угорі та унизу або один ліворуч та один праворуч (рис. 6, 7).

<sup>19</sup> Там само.– С. 263.

<sup>20</sup> Інвентарна книга Центрального історичного музею (Збірка Потоцького). №№1–623. 1938 р. // НМІУ. – Ф. 6. – Оп. 3.

<sup>21</sup> Recherches sur les familles des emigrants savoyards // Revue savoissienne: journal publié par l'Association florimontane d'Annecy: histoire, sciences, arts, industrie, littérature. – № 50. – 1909. – pp. 288–289.

<sup>22</sup> Gavard C. Painter // Oxford Index. – 2017 [El. resourc]. – Access mode: <http://oxfordindex.oup.com/view/10.1093/benz/9780199773787.article.B00071691?rkey=0nv9Cr&result=1>. – Title from the screen.

<sup>23</sup> Recherches sur les familles... – p. 288.

<sup>24</sup> Art & Architecture – Gavard, Charles (1794–1871). Galeries historiques de Versailles // Christie's [El. resourc]. – Access mode: <http://www.christies.com/lotfinder/books-manuscripts/art-architecture-gavard-charles-5267977-details.aspx> – Title from the screen.

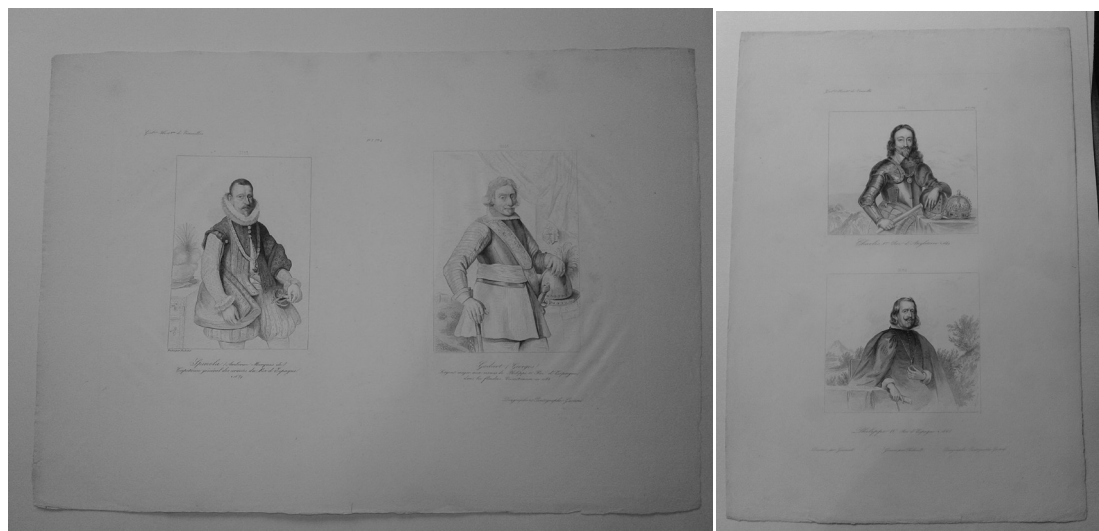


Рисунок 6.

Рисунок 7.

Таблиця 2.

Гравюри Інв. № ГРЛ-1806<sup>25,26</sup> та № ГРЛ-1885<sup>27,28,29</sup>.

Інв. №	ГРЛ-1806	ГРЛ-1885
Назва	Гравюра з каталогу "Galerie Historique de Versailles", серія X, розділ 4: 1) "2153. Спінола (Амброзіо Маркіз де), капітан-генерал армії іспанського короля", 2) "2155. Годар (Жорж), старший сержант, що робив з Фландрії донесення для іспанського короля Філіпа IV".	Гравюра з каталогу "Galerie Historique de Versailles", серія X, розділ 4: 1) "2162. Карл I, Король Англії"; 2) "2182. Філіп IV, Король Іспанії".
Дата надходження	ЦІМ, 1947 р., (кол. П. Потоцького?)	ЦІМ, 1947 р., (кол. П. Потоцького?)
Матеріал	Офортний білий щільний напівкартонний папір з накатаним зверху тонким високоякісним папером (для більш чіткого друку)	Офортний білий щільний напівкартонний папір з накатаним зверху тонким високоякісним папером (для більш чіткого друку)
Техніка	офорт, діаграф, пантограф	офорт, діаграф, пантограф
Розмір, мм	Аркуш: 328 x 468 Відтиск: 210 x 378 Зобр. 1 (ліве): 135 x 95 Зобр. 2 (праве): 141 x 100	Аркуш: 472 x 303 Відтиск: 377 x 219 Зобр. 1 (верхнє): 123 x 145 Зобр. 2 (нижнє): 128 x 145
Дата та місце створення	бл. 1838 (?), Париж (Франція)	бл. 1838 (?), Париж (Франція)

<sup>25</sup> На гравюрі 2155 невірно вказані відомості про Годарта. Має бути: "Старший сержант військ іспанського короля. Народився близько 1562 року. Ще був живий на 1651 рік". В іншому виданні каталогу "Історичних галерей Версальського палацу" (1838) дана гравюра отримала інший опис та порядковий номер 2064.

<sup>26</sup> Notice historique des peintures et des sculptures du palais de Versailles. Vol. III: Peinture-troisième partie – Portraits. – Paris: L. B. Thomassin et Compagnie, 1838. – p. 508.

<sup>27</sup> Ulrich T., Charles W. F. (Ред.). Allgemeines Lexikon der bildenden Künstler von der Antike bis zur Gegenwart. – Leipzig: Verlag von E. A. Seemann, 1922. – S. 200.

<sup>28</sup> Guémied, Louis Étienne (born 1816) / Oxford Index. – 2017 [El. resource]. – Access mode: <http://oxfordindex.oup.com/view/10.1093/benz/9780199773787.article.B00080350?rskey=YTDpsz&result=1> – Title from the screen

<sup>29</sup> Vollmer H. (Ред.). Allgemeines Lexikon der bildenden Künstler von der Antike bis zur Gegenwart. – Leipzig: Verlag von E. A. Seemann, 1939. – S. 22.

Інв. №	ГРЛ-1806	ГРЛ-1885
<b>Об'єкт зображення</b>	<i>Зобр. 1 (ліве):</i> Амброджіо (Амбросіо, Амброзіо) Спінола, маркіз (1569 – 25.09.1639) – полководець, генерал-капітан війська Іспан. імперії. <i>Зобр. 2 (права):</i> Жорж Годар (?) – старший сержант, що робив з Фландрії донесення для іспан. короля Філіпа IV, і у 1652 р. був живим (на гравюрі помилкова дата; правильно "1651 р.").	<i>Зобр. 1 (верхнє):</i> Філіп IV (8.04.1605 – 17.09.1665) – король Іспанії (1621–1665) та Португалії (1621–1640). <i>Зобр. 2 (нижнє):</i> Карл I (19.11.1600 – 30.01.1649) – король Англії й Ірландії з 1625.
<b>Епоха зображення</b>	<i>Зобр. 1 (ліве):</i> 1 пол. XVII ст. <i>Зобр. 2 (права):</i> 1 пол. XVII ст.	<i>Зобр. 1 (верхнє):</i> 1630-ті рр., Лондон. <i>Зобр. 2 (нижнє):</i> бл. 1656 р.
<b>Рисувальник, художник (автор репродукцій)</b>	<i>Зобр. 1 (ліве):</i> не встановлений <i>Зобр. 2 (права):</i> не встановлений	Луї Етьєн Гем'є (фр. Louis Etienne Guemied; 22.12.1816, Париж – після 1870, там само) – художник і гравер, учень Ж.-О.-Д. Енгра. У 1836 р. для видавництва Ш. Гавара виготовив велику кількість гравірувальних дошок (в які до 1854 р. вносились правки). В "Galerie historique de Versailles" його роботи гравіювали Ф. А. Б. Одібра, Котно та інші. Виставлявся в Паризькому салоні в 1841–1848 рр.
<b>Гравер</b>	<i>Зобр. 1 (ліве):</i> не встановлений <i>Зобр. 2 (права):</i> не встановлений	Луї Густав Тібо (фр. Louis Gustave Thibault; ?-?) – франц. гравер, виставлявся в Паризькому салоні в 1836–1849 рр.
<b>З оригіналу картини</b>	<i>Зобр. 1 (ліве):</i> Пітер Пауль Рубенс (28.06.1577 – 30.05.1640) – фламанд. художник, автор портрету Амброджіо Спіноли. <i>Зобр. 2 (права):</i> не встановлено	<i>Зобр. 1 (верхнє):</i> Антоніс ван Дейк (22.03.1599 – 9.12.1641) – фламандський художник. <i>Зобр. 2 (нижнє):</i> Дієго Родрігес де Сільва-і-Веласкес (6.06.1599 – 6.08.1660) – іспан. художник. Картина датується бл. 1656 р.
<b>Опис</b>	Аркуш прямокутної форми, два зображення розміщені по горизонталі ліворуч і праворуч; кольори білий і чорний; мова французька. 1) Ліворуч: поколінне зображення полководця Амбросіо (Амброджіо) Спіноли – людини у віці 30–40 років, яка стоїть в півоберта у вишуканому вбранні іспанського ідальго поч. XVII ст.: тугий брижовий комір грангола (горгуера) у вигляді жорна, безрукавка-зубон із відстібними рукавами, світла сорочка-каміса з мереживними манжетами, на ногах – бриджі-панчохи (кальсес чи грегуескос). На грудях – Орден Золотої руна на стрічці. Його ліва рука покладена на ефес шпаги, в правиці він тримає сувій (карту?). Волосся портретованого коротко підстрижене, він має "іспанську" борідку та вуса. На другому плані стоїть комод, на якому лежить капелюх з плюмажем. 2) Праворуч: поколінне зображення Жоржа Годара – людини літнього віку з вусами та волоссям середньої довжини, що стоїть в півоберта. Він одягнений у широкі штани-бриджі, військ. куртку "бичачий колет" та кірасу, підперезану широким поясом; твердий комір типу голілля оздоблений мереживом, рукави прикрашають манжети. Його ліва рука покладена на шолом з плюмажем, який лежить на столі на стосі паперів; правою рукою він спирається на тростину. На праве плече одягнений портупейний ремінь, на якому висить меч (шпага?). На другому плані зображено гардини та невеликий герб (ймовірно, Фландрії: чорний лев на жовтому тлі) та, можливо, картина з пейзажем або вікно з видом на природу.	Аркуш прямокутної форми, два зображення розміщені по вертикалі угорі і унизу; кольори білий і чорний; мова французька. 1) Угорі: поясне зображення англ. короля Карла – людини середнього віку, що стоїть за невеликим столом зі скатертиною, на якому перебуває металевий шолом із закритим забралом та прикрашена зображеннями лілій і хрестів корона Генріха VIII. Король одягнений у кірасу та латну спідницю; металеві нарукавники прикрашені численними заклепками. Ліву руку він поклав на шолом (кисть руки звисає), в правій тримає циліндричну палицю. Довге хвилясте волосся портретованого спадає до плечей, він має вуса та борідку. На грудях – витий ланцюг з Орденем Підв'язки (The Most Noble Order of the Garter). На другому плані зображено гірський пейзаж з деревами чи кущами. 2) Унизу: поясне зображення іспан. короля Філіпа IV – людини середнього віку, що стоїть за столом, спираючись на нього правою рукою та тримаючи у лівій сувій. Він одягнений у чорні дублет та плащ-мантію, які доповнюють білі комірець (типу голілля) та сорочка. Лівою рукою він торкає у себе на грудях орден Золотої Руна (Ordre de la Toison d'or) на ланцюзі. Довге волосся короля сягає плечей; він має вуса. На другому плані зображено гірський пейзаж з деревами.



Інв. №	ГРЛ-1806	ГРЛ-1885
<b>Клейма і написи</b>	1) [Написи над рисунками] [ліворуч]: Gal-rie Hist-que de Versailles [посередині]: S-ie X s-on 4 [праворуч] 361 2) [Напис над лівим рис.] 2153 3) [Напис під лівим рис.] [ліворуч] “painted par Rubens” [посередині фр. мовою] Spinola (Ambroise marquis de) capitaine général des armées du Roi d’Espagne +1639 4) [Напис над правим рис.] 2155 5) [Напис під правим рис.] [посередині фр. мовою] Godart (Georges) sergent major aux revues de Philippe IV Roi d’Espagne, dans les Flandres. Vivait encore en 1562 [правіше] Diagraphie et Pantographe – Godart На звороті: [лівий верхній кут, напис перпендикулярний] 42 [правий нижній кут: штамп музею і інв. № олівцем] Історичний музей Фонди № 1806 [правий нижній кут, олівцем] ГРЛ [лівий нижній кут, олівцем] ЦІМ № 717 іст. іл.	1) [Написи над рисунками] [ліворуч]: Gal-rie Hist-que de Versailles [посередині]: S-ie X s-on 4 [праворуч]: 286 2) [Напис над верхнім рис.] 2162 3) [Напис під верхнім рис.] [посередині фр. мовою] Charles I-er Roi d’Angleterre +1649 4) [Напис над нижнім рисунком] 2182 5) [Напис під нижнім рис.] [посередині фр. мовою] Philippe IV Roi d’Espagne +1665 [нижче ліворуч] Dessines par Guemied [нижче посередині] Graves par Thibault [нижче праворуч] Diagraphie Pantographe – Godart На звороті: [угорі праворуч] 64 [правий нижній кут: штамп музею і інв. № червоним олівцем] Історичний музей Фонди № 1885 [правий нижній кут, олівцем] ГРЛ [лівий нижній кут, олівцем] ЦІМ № 741 іст. іл.
<b>Стан збереження</b>	Чільний бік: Папір пожовтів (світло-бежевий), 5 жовтих плям у верхній частині аркуша, потерті та нерівно обрізані краї, 1 розрив аркуша (невеликий, 10 мм вниз), в правій частині аркуша верхній тонкий шар паперу дещо відшарувався від основи. Зворотній бік: сірі забруднення від друкарської фарби іншого аркушу.	Чільний бік: Папір пожовтів (світло-бежевий), наявні жовті плями, невеликі (10 і 5 мм) розриви на краях (зверху – 1, і низу – 1), над верхнім рисунком втрачений верхній шар паперу (площею 30 x 5 мм). Зворотній бік: сірі забруднення від друкарської фарби іншого аркушу.

Обидві гравюри належать до Серії X, розділ 4<sup>30</sup> – репродукції портретів видатних осіб часів правління Луї XIII Справедливого (1610–1643)<sup>31</sup>. Загалом в Серію X розділ 4 входило 16 гравірувальних дошок з 19-ма чорно-білими портретами, виконаними в техніці офорту приблизно в 1838 р. (рис. 8)<sup>32</sup>. В Версальському палаці оригінали картин, з яких були зроблені гравюри № ГРЛ-1806 та ГРЛ-1885, у 1837 р. розміщувались на горішньому поверсі північного крила<sup>33,34</sup> серед 1032-х портретів відомих осіб<sup>35</sup>. Загалом там було 2745 картин і 541 скульптура (в 1838 р. – 2737 картин<sup>36</sup>). (рис. 9). Ці портрети знаходились в різних залах, кожна картина мала порядковий номер в каталогах (рис. 10).

<sup>30</sup> Gavard C., Janin J. Versailles, galeries historiques dédiées à S. M. La Reine des Français. T. VII. – Paris: Ch. Gavard, 1838–[1849].

<sup>31</sup> Луї XIII (фр. Louis le Juste; 27.09.1601, Фонтенбло – 14.05.1643, Сен-Жермен-ан-Ле) – король Франції та Наварри (1610–1643).

<sup>32</sup> Charles Gavard (1794–1871) – Éditeur commercial // Bibliothèque nationale de France [El. resourc]. – Access mode: <http://data.bnf.fr/documents-by-rdt/13478570/3250/page1> - Title from the screen.

<sup>33</sup> Ibid. – p. 45.

<sup>34</sup> Ibid. – p. 42

<sup>35</sup> Indicateur du palais et du musée de Versailles: description complète des salles, galeries, appartements, jardins et parc; précédée d’une notice historique sur le palais, suivie de l’explication par ordre de numéros. – Paris-Versailles: C. Hingray-au bureau des gondoles et des parisiennes, 1837. – p. 6.

<sup>36</sup> Notice historique des peintures et des sculptures du palais de Versailles. Vol. III: Peinture-troisième partie. – Portraits. – Paris: L. B. Thomassin et Compagnie., 1838.

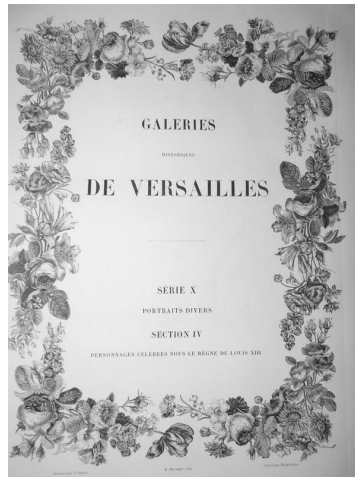


Рисунок 8.

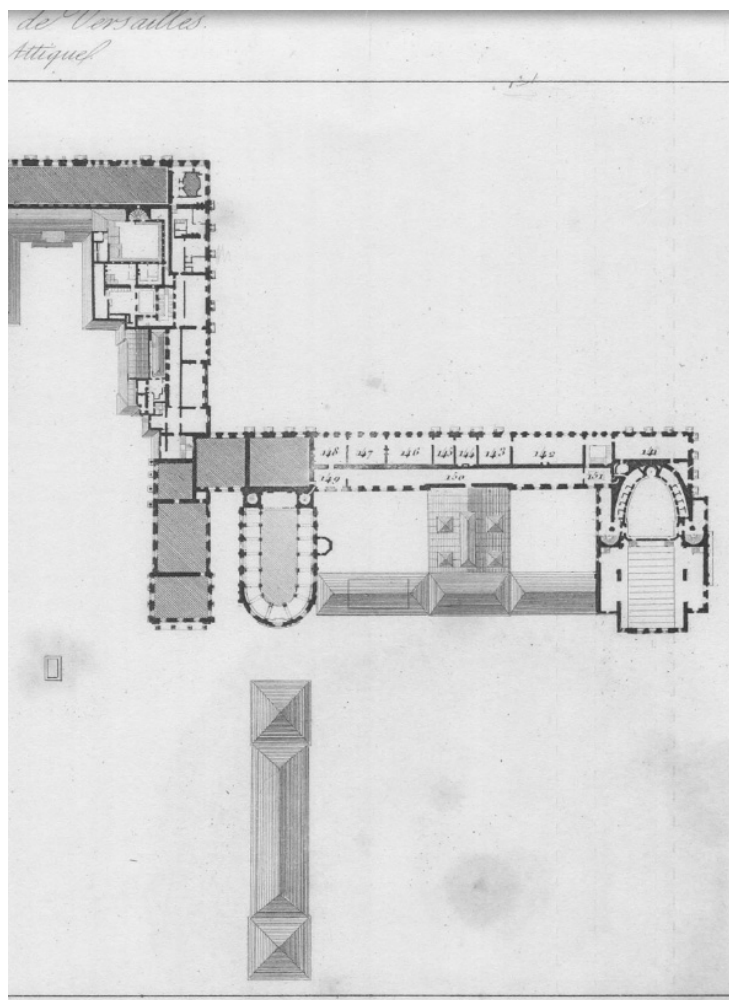


Рисунок 9.

Про кожен портретовану особу було складено короткі біографічні довідки, які іноді супроводжувались посиланнями на інформаційні джерела<sup>37</sup>.

<sup>37</sup> Ibid.

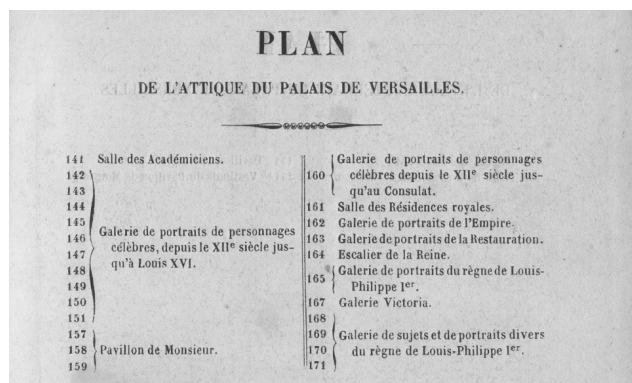


Рисунок 10.

Таблиця 3.

Порядкові номери картин із Версальського палацу<sup>38,39,40,41,42,43,44,45,46,47,48,49,50,51,52,53</sup>

Інв. № НМІУ	Гравюра з картини	№ в Каталозі Версалью, 1848 р.	№ в Каталозі Версалью, 1853 р.	№ в Каталозі Версалью, 1848 р.(1)*	№ в Каталозі Версалью, 1861 р.
Г Р Л – 1806	Портрет капітан-генерала Спіноли	2153	2153 [з. 144]	2471	3415 [з. 155]
Г Р Л – 1806	Портрет старшого сержанта Жоржа Годара	2155	2155 [з. 144]	2473	3417 [з. 155]
Г Р Л – 1885	Портрет англійського короля Карла I	2162	2162 [з. 144]	2482	3423 [з. 155]
Г Р Л – 1885	Портрет іспанського короля Філіпа IV	2182	2182 [з. 144]	2456	3408 [з. 155]

Портрети Спіноли, Годара, Карла I та Філіп IV згадуються у Версальському путівнику за 1839 р., але без порядкових номерів<sup>54</sup>. Вони розміщувались в галереї портретів осіб, що жили

<sup>38</sup> Indicateur du palais et du musée de Versailles: description complète... du château... du petit et du grand Trianon, précédée d'une notice historique[...] suivie de l'explication... des 3286 tableaux, portraits... – Versailles: Tessier, 1848. – p. 98.

<sup>39</sup> Indicateur du Palais et du Musée de Versailles: description complète. – Versailles: Malzieu, 1853. – p. 98.

<sup>40</sup> Galeries historiques du palais de Versailles. Vol. IX. – Paris: Imprimerie Royale, 1848. – pp. 457–461.

<sup>41</sup> Notice du Musée imperial de Versailles: Deuxième étage; jardins et tables. – Paris: C. de Mourgues Frères, 1861. – p. 136.

<sup>42</sup> Indicateur du palais et du musée de Versailles... – Versailles: Tessier, 1848. – p. 98.

<sup>43</sup> Indicateur du Palais et du Musée de Versailles... – Versailles: Malzieu, 1853. – p. 98.

<sup>44</sup> Galeries historiques du palais de Versailles..., 1848. – p. 463.

<sup>45</sup> Notice du Musée imperial de Versailles..., 1861. – p. 136.

<sup>46</sup> Indicateur du palais et du musée de Versailles... – Versailles: Tessier, 1848. – p. 98.

<sup>47</sup> Ibid.

<sup>48</sup> Galeries historiques du palais de Versailles..., 1848. – p. 475.

<sup>49</sup> Notice du Musée imperial de Versailles..., 1861. – p. 138.

<sup>50</sup> Indicateur du palais et du musée de Versailles... – Versailles: Tessier, 1848. – p. 99.

<sup>51</sup> Indicateur du Palais et du Musée de Versailles... – Versailles: Malzieu, 1853. – p. 99.

<sup>52</sup> Galeries historiques du palais de Versailles..., 1848. – p. 449.

<sup>53</sup> Notice du Musée imperial de Versailles..., 1861. – p. 134.

<sup>54</sup> Perrot A. M. Versailles: Itinéraire des différentes routes qui conduisent de Paris à Versailles ...: Description de la ville, du chateau, Musée historique; Guide pour en visiter toutes les parties ... Ouvrage orné de gravures en taille douce. – Paris: Le Roi, 1839. – pp. 102–103.

до 1799 р. Згідно з “Толовним каталогом картин Історичних галерей Версальського палацу” зал № 144 (рис. 10) належав до “галереї портретів видатних осіб, після XII ст. і [до часу правління] Луї XVI”<sup>55</sup> або “великої колекції історичних портретів, зроблених до 1789 р. і [де була] повна серія медалей в історії Франції”<sup>56</sup>.

Порядкова нумерація картин в каталозі та розміщення їх в залах Версальського палацу з часом змінювалась (табл. 3).

Картини в залах Версальського палацу розміщувались за тематичним та хронологічним принципом. Так, в 1853 р. портрет А. Спіноли знаходився в залі № 143, де також були портрети осіб, які померли до серед. XVII ст.<sup>57,58</sup>. Зал № 144 переважно містив портрети осіб, які померли у др. пол. XVII ст.<sup>59</sup>. У 1853 р. портрети історичних діячів були зазначені №№ 1713–2745<sup>60</sup>.

Єдиним способом датувати гравюри “Версальської колекції” є перевірка порядкового номера каталогу картин та/або наявність картин у відповідних залах Версальського палацу. Однак не зрозуміло, чому каталожна нумерація за 1848 р. в різних виданнях відрізняється.



Рисунок 11.

Нами розроблена термінологія, яку можна застосовувати під час дослідження будь-яких гравюр. Оскільки на гравюрах часто наявні різні друковані (видавця) та рукописні написи (колекціонерів, продавців, музейних співробітників), штампи (колекціонерів, музеїв, галерей тощо), доцільним є використання особливих термінів, які б пояснювали зв'язок між зображенням і текстом, нарративом і образом. Приклад гравюру Ш. Гавара підказує, що у більшості випадків важко встановити зміст деяких написів, а наведена видавцем інформація неповна або помилкова. Записи музеїв і колекціонерів (цифри, аббревіатури тощо) теж складно дешифрувати. Вони, так би мовити, є “закритими кімнатами”, для яких потрібно підшукати відповід-

<sup>55</sup> Catalogue général des galeries historiques de Versailles par salles et par lettres alphabétiques, ou, Guide du voyageur à Versailles, explication des différentes salles et détail de ce qu'elles contiennent en suivant l'itinéraire adopté pour les... – Paris: Ch. Gavard Editeur, [1849?].

<sup>56</sup> Ibid. – p. 13.

<sup>57</sup> Livret du musée historique de Versailles. Description complète du palais et du musée. – Paris: imp. Blondeau, [1853?]. – p. 268.

<sup>58</sup> Indicateur du Palais et du Musée de Versailles..., 1853. – p. 98.

<sup>59</sup> Livret du musée historique de Versailles... – p. 269.

<sup>60</sup> Indicateur du Palais et du Musée de Versailles..., 1853. – pp. 90–108

ний “ключ”. Кожна “кімната” – це великий масив інформації, умовно пов’язаний з гравюрою через кілька ланок в ланцюгу. Подібну мережу наративів і образів, а також смислового і комунікативного доступу до них, ми пропонуємо назвати “*наративні ключі*” (доступ) та “*наративні кімнати*” (наративи та інші зображення). Це можна пояснити наступним зображенням (рис. 11).

Як видно на рис. 11, кожен текст, позначка або напис на гравюрах ГРЛ–1806 та ГРЛ–1885 обведено нами символічною замковою щілиною, для якої потрібно підшукати “ключ”, який відкриє доступ до “наративу”, який криється за цим написом. Схему такого доступу можна представити так (рис. 12):

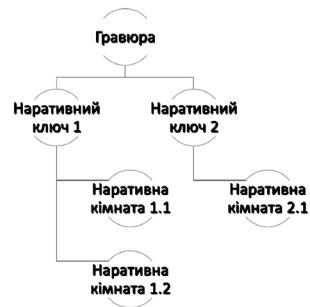


Рисунок 12.

Прикладом “*наративної кімнати*” для гравюр “Версальської колекції” можна вважати “*наративну кімнату Рубенс-Спінола*”. Під час дослідження гравюри ГРЛ–1806 з’ясувалося, що існує кілька різних портретів А. Спіноли і що автором однієї з картин є П. П. Рубенс, який листувався зі Спінолою<sup>61</sup>. Отже, відкривається “кімната”, заповнена великим наративом, не пов’язаним з іншими наративами, до яких може привести інший напис на гравюрі (рис. 13). Тому пропонується вважати кожен окремий наратив “*наративною кімнатою*” (рис. 14). Але більш розгорнуто нашу концепцію про наративи буде розглянуто в спеціальних дослідженнях теоретичного характеру.

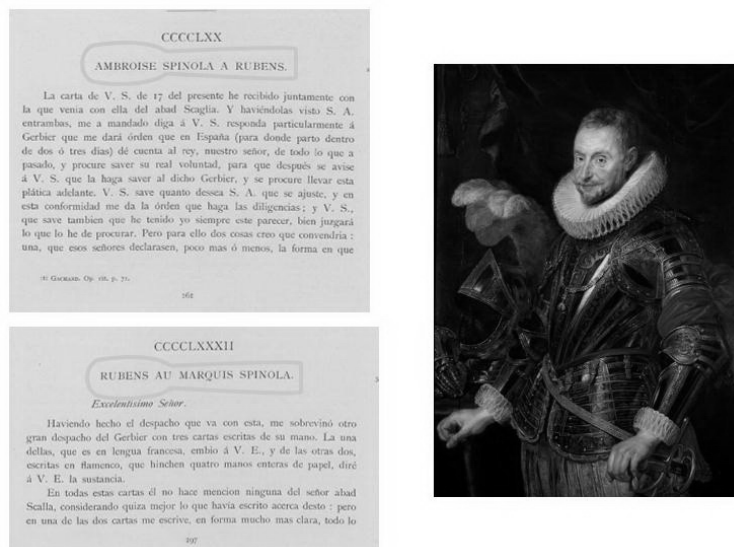


Рисунок 13.

<sup>61</sup> Correspondance de Rubens et documents épistolaires concernant sa vie et ses oeuvres. Vol. 4. – Anvers: J.-E. Buschmann, 1904.



