

Марина Стрельник
Юлія Безкоровайна

ДАВНЬОРУСЬКІ ПІДВІСКИ-АМУЛЕТИ ЗАКЛИНАЛЬНОЇ МАГІЇ (X–XIII ст.): ЇХНЕ МІСЦЕ В КОСТЮМІ ТА СЕМАНТИКА (ЗА МАТЕРІАЛАМИ НМІУ)

Невід’ємною частиною слов’янського жіночого костюму X–XIII ст. були різноманітні прикраси із дорогоцінних металів, сплавів, скла: скроневі кільця, намиста, персні, браслети тощо. Характерно, що металевий убір кожного слов’янського племені мав властиві лише йому, певні етнографічні особливості [4, 178]. Цікаву групу прикрас становлять різноманітні металеві підвіски, пов’язані, як правило, зі слов’янськими язичницькими віруваннями. Вони були різної форми, їх носили або на шії у складі намист, або на шнурах, ланцюжках, ремінцях на грудях чи на поясі. Ареал їх поширення охоплював всю територію Русі, вони повсюдно зустрічаються як при розкопках могильників, так і при дослідженні сільських і міських населених пунктів і характерні для різних прошарків населення. Властиві були підвіски і сусідам слов’ян.



Рис. 1

В окрему групу дрібної давньоруської пластики цей матеріал виділив Б.О. Рібаков на початку 50-х рр. XX ст. [14, 401]. Він детально розглянув мініатюрні предмети побуту та зброї, певні види зооморфних прикрас, приділив увагу їхній семантиці та визначив місця їх виробництва. Язичницькі підвіски-амулету знайшли своє місце в доробку багатьох дослідників: Г. Ф. Соловйової [23, 138–172], М.Ф. Седової [21, 63–79; 22], В.П. Левашової [9, 7–54], В. В. Седова [19, 353–423; 20], Є. А. Рябініна [16; 17; 18, 55–63], Н.П. Журжалиної [5, 122–140], В. А. Мальм [11, 133–141], Л.А. Голубевої [1, 153–165; 2], Ю.В. Степанової [25, 79–89] та ін. У певній мірі розглядали і набори язичницьких амулетів-привісок, визначали закономірності підбору окремих предметів. Цікава інтерпретація подібних наборів була запропонована Б. О. Рібаковим. Він називав їх «язичницькими письменами» і вказував, що такі комплекти могли бути атрибутом весільного вбрання [15, 540]. Є. А. Рябінін розглядав набори різнотипних амулетів, підвішених до спільної основи, як єдину систему язичницької символіки [18, 60].

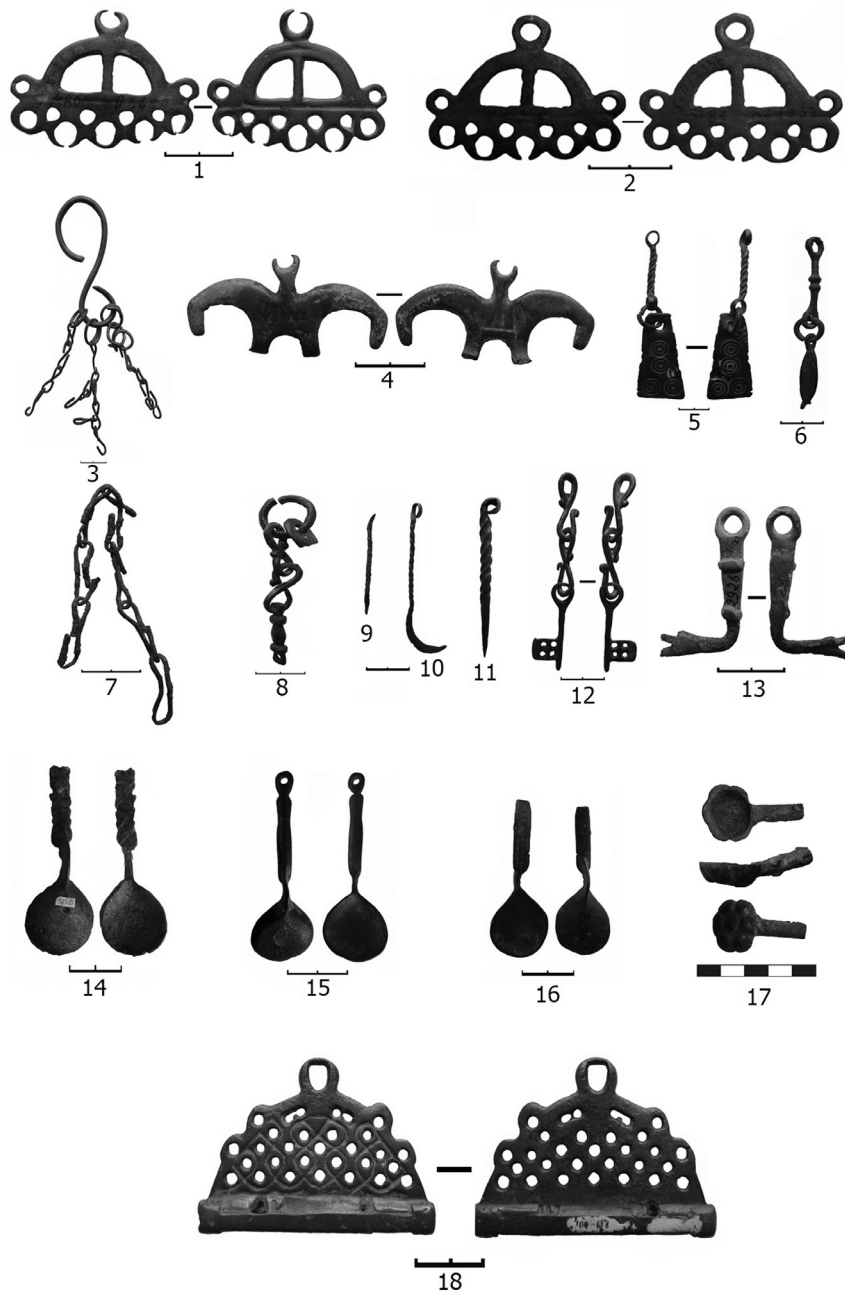


Рис. 2

Було розроблено декілька детальних класифікацій амулетів-привісок. Найбільш повна належить Л. А. Голубевій. Вона поділяє їх на три групи. До першої належать амулети, пов'язані з космогонічними віруваннями, поділені на дві підгрупи: ті, що пов'язані з культом Перуна та підвіски з місячно-солярною символікою. Друга група об'єднує амулети заклиальної магії. Третя – зооморфні привіски [1, 158].

Предмети заклиальної магії мають вигляд мініатюрних побутових речей – ключів, ложок, ковшів, гребінців, гольників та ін. Часто їх об'єднували спеціальними ланцюготримачам в набори, які знаходять тільки у жіночих похованнях. Схожі комплекти на одній основі набували властивостей могутнього талісмана-оберега, покликаного в першу чергу виконувати захисні функції і вже потім відповідати естетичним уподобанням. Вони слугували нагрудною чи поясною прикрасою та мали забезпечити своїм власникам додатковий захист. Цікаві язичницькі амулети цієї групи, а також декілька ланцюготримачів зберігаються у колекції НМІУ (18 од. зб.). Частина цих речей можна побачити в експозиції (рис. 1). Більшість артефактів не опубліковано.

Ланцюготримачів у музейному зібранні три. Два – усталеної арочної форми, пластинчасті, відлиті в однобічних формах. У верхній частині півдуги цих тримачів розташовувалося вушко для кріплення до одягу, а в нижній – отвори для підвішування на ланцюжках дрібних предметів-амулетів. Один з них (В 3680, розміри: висота – 39 мм, довжина – 48 мм) був знайдений в с. Ковалі, Черкаської обл. на поч. ХХ ст. У нижній частині він мав 5 отворів для підвішування амулетів та 2 петлі з боків. Є часткові втрати металу. Виріб відреставрований (рис. 2.1).

Подібну ажурну підвіску було знайдено у тайнику на території Десятинної церкви під час розкопок М.К. Каргера в 1939 р. (інв. № В 11/ 2136, розміри: висота 40 мм, довжина 48 мм) [6, 48; 13, 48] (рис. 2.2). Підвіска знаходилася у прошарку вугілля та обгорілого дерева серед інших бронзових виробів, зокрема, наперстка та хреста-енколпіона. Арочні ланцюготримачі були пов'язані з небом, солярною символікою. Як правило, їх носили на грудях. Подекуди їх підвішували до довгих нагрудних ланцюжків, які кріпилися до одягу парними пряжками. Є. А. Рябінін врахував на території розселення слов'ян 17 арочних тримачів, у тому числі й артефакти НМІУ та один предмет за межами Русі – в литовському могильнику Мартиньсала [18, 63].

Третій ланцюготримач – гачок S-подібної форми, виготовлений з товстого дроту (В 25/ 2715 (с. 65798), розміри: довжина 72 мм, діаметр дроту 4 мм). Його було знайдено на городищі Княжа Гора (с. Пекарі Черкаської обл.) під час розкопок М.Ф. Біляшівського у 1891–1893 рр. До гачка кріпилися 3 ланцюжки для підвішування дрібних речей, що склалися з круглих і S-подібних елементів: перший ланцюжок мав 4 S-подібних ланки й одне кільце, другий – 7 S-подібних ланок й одне кільце і третій – 4 S-подібних ланки і 3 кільця (рис. 2.3). Ланцюжки розраховані на кріплення принаймні п'яти підвісок. На жаль, амулети, які входили до цього комплекту, не збереглися. Найвірогідніше, такий набір амулетів міг розташовуватися в районі плечей.

Подібний ланцюжковий амулет (ХІ–ХІІ ст.) походить з курганного могильника (курган № 4) біля с. Кветунь, Брянської обл., РФ. Він розташовувався вздовж лівої руки покійної в районі плеча і, очевидно, був пришитий до одягу. В цьому випадку власне ланцюготримача не було, а єдиний комплекс створювався завдяки оригінальному кріпленню ланцюжків між собою. Комплект містив 5 мініатюрних підвісок: бронзові ложечку з ручкою у вигляді фігурки людини, серпик, розпаяний орнаментований перстень, гребінець і кістяну качечку [12, 221].

До однієї з найчисленніших груп язичницьких амулетів-привісок входили мініатюрні ложечки та ківшики – символи добробуту та статків. На території Русі зафіксовано не менше 75 ложок, а також 10 литих ківшиків. Найбільша концентрація цих предметів припадає на межиріччя Дніпра, Західної Двини та Волги, більшість їх походить з поховань сільського населення Русі Х–ХІІ ст. [18, 58]. За формою контуру ложки поділяються на круглі та видовжені [22, 26, рис. 7]. У музейній колекції зберігаються три бронзові литі ложечки-амулети з округлими чашками.

Одну з них (В 1581 (с. 57576), розміри: довжина 50 мм, чашка – 18 x 20 мм) було знайдено та передано до музею на початку ХХ ст. (рис. 2.14). Конкретне місце знахідки предмета невідоме. Ручка ложки орнаментована зигзагоподібним рельєфним орнаментом, кінець відламаний, залишилися сліди отвору для підвішування. Черешок ложки вигнутий.

Ще одна ложка (В 2037 (с. 22957), розміри: довжина 60 мм, чашка – 20 x 20 мм) походить із зібрання В. В. Хвойки (території Київської, Полтавської та Чернігівської губерній). Вона надійшла до музею від мецената С. С. Могилевцева в 1904 р. (рис. 2.15). Ручка ложки неорнаментована, з вигнутим черешком, закінчується отвором для підвішування.

Також від С.С. Могилевцева музей одержав ще один подібний виріб (В 3465 (ІМ 14361, с. 65293), розміри: довжина 48 мм, чашка – 22 x 20 мм). Цю ложечку було знайдено у м. Києві на початку ХХ ст. та записано в інвентарну книгу музею в 1909 р. (рис. 2.16). Ручка ложки з вигнутим черешком орнаментована крапчастим орнаментом, верхня частина ручки з кільцем для підвішування втрачена.

Ложка, а іноді й дві, були невід'ємною складовою частиною практично кожного набору амулетів. Цими ложечками можна було набрати рідину та, як зазначав Б. О. Рибаків, їх могли використовувати під час лікувальних процедур [15, 543].

Характерно, що в XI–XII ст. християнські хрести-тільники також сприймалися як амулет-оберег і часто входили до складу намиста разом із бубонцями, місячно-солярними символами, зооморфними привісками тощо. Цікавий оберег було знайдено на поч. ХХ ст. в курганному могильнику біля с. Сорогожа, Тверської обл., РФ. До довгого ланцюжка, кінці якого з'єднані великим кільцем, були підвішені різні мініатюрні бронзові предмети: типова ложка-амулет, підвіска-коник, бубонці, качині лапки, чернений хрестик [16, 110, табл. XIII, рис. 1]. Ідея добробуту, асоційована з ложкою й конем, додатково підкреслювалася християнським символом – хрестом-тільником.

У жіночих похованнях подекуди зустрічаються і мініатюрні ківшики-амулету. Один з них, з чашкою у вигляді шестипелюсткової квітки зберігається у НМІУ (В 4526/ 39, розміри: довжина 30 мм, діаметр 14 мм). Кінець ручки втрачений (рис. 2.17). Він походить з курганного могильника поблизу с. Антонівка, Суразького пов., Чернігівської губ. (сучасне с. Антонівка, Суразького р-ну, Брянської обл., РФ). У 1894 р. цей могильник досліджував П.М. Єременко [7, 79]. У 1896 р. ківшик разом з іншими матеріалами із с. Антонівка був пожертвований ІАК Музею старожитностей університету св. Володимира в м. Києві. В 1899 р. ці речі були виставлені на археологічній виставці, присвяченій відкриттю XI-го Археологічного з'їзду в м. Києві [8, 125–126]. До музею ківшик був переданий у 1936 р. у складі колекцій Музею старожитностей університету св. Володимира. Б.О. Рибаків описував цікавий слов'янський обряд під час свята завершення жнив, в якому фігурував ківш. Потрібно було наповнити ківш зерном і тричі підняти до неба, дякуючи тим самим за багатий врожай [15, 193]. Отже, ківші-амулету, як і ложки виступали в загальному наборі як символ благополуччя та багатства.

Серед амулетів заклинальної магії одне з чільних місць належить маленьким кістяним або бронзовим гребінцям, які були символами довгого й здорового життя та мали захищати свою власницю від хвороб та передчасної загибелі. Їх зафіксовано у кількості 18 екземплярів в 11 пунктах [26, 95]. Гребінці мають характерну усталену форму, оздоблені стилізованими парними голівками коней, розвернутими в різні сторони. Подібна композиція була характерна і для інших давньоруських прикрас XI–XIII ст. [2, 61, рис. 22.4]. В експозиції НМІУ представлено верхню частину мініатюрного бронзового гребінця у вигляді стилізованих кінських голівок з круглим наскрізним отвором всередині (В 4625/ 167, розміри: 47 x 23 мм). Він походить з масиву знахідок кін. XIX ст. в урочищі «Княжа Гора» (с. Пекарі, Черкаської обл.), експонований на виставці до XI-го Археологічного з'їзду в м. Києві [8, 111, № 795]. До музею гребінець також був переданий у 1936 р. у складі колекцій Музею старожитностей університету св. Володимира (Рис. 2.4). Є. А. Рябінін вказував, що зображення парних кінських голів були широко відомі у фіно-угорському середовищі, але вони помітно відрізнялися від слов'янських [17, 59; 2, 61, рис. 22.4; 19, 267, табл. XIX, рис. 5].

До наборів амулетів подекуди входили і невеличкі штамповані трапецієподібні привіски. Одна з таких підвісок походить із розкопок М.Ф. Біляшівського у 1891–1893 рр. на городищі Княжа Гора (В 25/ 2483, розміри: довжина – 58 мм, ширина – 8–15 мм). З лицьової сторони вона прикрашена чотирма концентричними кружками, у верхній частині – наскрізний отвір, до якого прикріплений сегмент ланцюжка з перевитого дроту з петлями по обидва боки (рис. 2.5). Трапецієподібні привіски були більш характерними для північних регіонів Русі та сусідніх балто-фіно-угорських племен [17, 49, рис. 13.1; 226, рис. 3]. Найближчі за формою аналогії походять з городища Стара Ладога, РФ. На Земляному городищі та на території монастиря св. Миколая було знайдено трапецієподібні підвіски з крапковим і солярним орнаментом, датовані IX–X ст. [3, 99–105, рис. 2.14; 24, 78, 82, кат. № 156, 168].

Символами багатства та його захисту були мініатюрні ключики. Призначення таких амулетів прозоре – збереження власності та збіжжя. Б. О. Рібаков зазначав, що у весільному наборі язичницьких амулетів ключ позначав не тільки збереженість майна, а і побажання міцної сім'ї та навіть міг використовуватися для замикання невеличких дерев'яних скриньок із дорогоцінностями нареченої [15, 542, 544]. Цей тип привісок також більше був поширений на північній периферії Русі. У слов'янських курганних похованнях ключі відрізняються різноманітністю форм і часто зустрічаються разом із маленькими ложечками та пластинчастими коніками-амулетами [17, 94, рис. 27.9]. Впливом фіно-угорського населення пояснював Є. А. Рябінін поширення в Приладожжі однотипної форми ключів-амулетів, для яких була характерна петлеподібна голівка та прямокутна борідка з хрестоподібним прорізом [18, 60]. На території Русі Л. А. Голубева зафіксувала 31 ключик [1, 156].

В музейному зібранні представлено два мініатюрних ключика. Один з них зберігся із фрагментом фігурного ланцюжка. Він походить з розкопок М.Ф. Біляшівського у 1891–1893 рр. на городищі Княжа Гора на Черкащині (В 25/ 1724, розміри: довжина – 40 мм). Голівка ключа округла з наскрізним отвором для підвішування, основа – трубка-стрижень завершується прямокутною борідкою з чотирма отворами (рис. 2.12). Ланцюжок складався з двох, з'єднаних між собою, S-подібних ланок довжиною 29 мм кожна. Цей ключ не опублікований, хоча Г. Г. Мезенцева в «Реєстрі речових знахідок з м. Родень» згадує про один «амулет у вигляді ключика», при цьому немає його опису чи фото [10, 150].

На Княжій Горі у 1897 р. був знайдений ще один маленький ключ (В 25/ 1789 (№ 2926, с. 21123), розміри: довжина – 39 мм). Його у складі колекції В. В. Хвойки було передано до музею від ІАК у 1905 р. (рис. 2.13). Голівка ключика заокруглена, в середній частині трубки-стрижня – дві перегородки. Борідка загнута, її нижня частина частково втрачена.

До рідкісних поодиноких знахідок належать підвіски-серпики. Одна з них зберігається в НМІУ (Вд 1283, розміри: довжина загальна – 58 мм, довжина серпа – 22 мм). Це мініатюрний дугоподібний серп з насічками по внутрішньому краю, прикріплений до видовженої крученої ручки, яка закінчується кільцем для підвішування (рис. 2.10). На жаль, місце та час знахідки артефакту невідомі, він походить із довоєнних зібрань музею. Вірогідно, серпи мали охоронне значення, захищали від нечисті. А ще вони відлякували зло від досягнутого лану й тим самим перетворювалися ще й на символ добробуту.

Невідоме й місце знахідки маленької підвіски – крученої проколки або шпильки (Вд 1781, розміри: довжина – 82 мм). У верхній частині розташоване заокруглене вушко для підвішування, кінець виробу загострений (рис. 2.11). Такі загострені предмети мали в першу чергу відлякувати злі сили. Подібні проколки могли використовувати і за прямим призначенням – для проколювання чогось (можливо, з ритуальною метою).

Вірогідно, ручкою якоїсь підвіски або ланкою ланцюжка міг бути маленький видовжений кручений предмет, місце та час знахідки якого також невідомі (Вд 1280, розміри: довжина – 37 мм, ширина – 1,5–2 мм). Вушка для підвішування немає, нижня частина втрачена (рис. 2.9).

У музейній колекції є також і декілька мініатюрних фігурних ланцюжків з городища Княжа Гора (розкопки М. Ф. Біляшівського у 1891–1893 рр.) для підвішування амулетів, подібних до представлених вище. Один з них складався з двох ланок з вушками на кінцях і кільця (рис. 2.6).

На одній, 4-лопатевій ланці вушко втрачене (В 25/ 1787, розміри: довжина – 78 мм, діаметр кільця – 12 мм). Ще один ланцюжок складався з семи дротяних сегментів (В 25/ 1723, розміри: довжина – 164 мм, товщина дроту – 1,5 мм) (рис. 2.7). Сюди ж слід віднести й амулет у вигляді кільця із незамкнутими кінцями, до якого кріпилися: ланцюжок у вигляді двох S-подібних ланок і сегмента підшестикутної форми з двома вушками для підвішування та округлий фрагмент ще одного сегмента (В 25/ 1725, розміри: довжина – 80 мм, кільце – 11 x 13 мм) (рис. 2.8). Всі ці ланцюжки експонували на виставці до XI-го Археологічного з'їзду в м. Києві у 1899 р. [8, №№ 796, 797].

Вірогідно, певні магичні функції були притаманні гольникам. Вони були поширені в Північній Русі в XI–XII ст. і поділялися на дві групи: вертикальні та горизонтальні. В музеї зберігається горизонтальний гольник з матеріалів розкопок 1930-х або 1950-х рр. біля с. Ільїно, Тихвинського р-ну, Ленінградської обл., РФ (В 4609/ 43 (№ 700–151), розміри: довжина – 65 мм). Колекцію було передано в порядку обміну з Державного Ермітажу в 1953 р. Гольник відлито в однобічній формі. У верхній частині, орнаментованій ажурною плетінкою, розташовувалося велике вушко для підвішування (рис. 2.18). Предмет має незначні втрати металу. Відомі широкі аналогії подібним виробам [22, 34, рис. 7.6; 20, 290, табл. LXXVII, 10].

Отже, амулети заклинальної магії оберігали та захищали від усіх можливих нападів, їх могли використовувати у повсякденні, на свята, у весільному вбранні, коли наречена потребувала особливої турботи і захисту. Крім того, вони є відображенням взаємовпливів елементів язичництва різних регіонів Русі. Всі амулети музейного зібрання за наявними аналогіями датуються XI–XIII ст.

Джерела і література

1. Голубева Л.А. Амулеты // **Древняя Русь. Быт и культура: Археология**. Москва, 1997.
2. Голубева Л.А. Зооморфные украшения финно-угров // **САИ**. Вып. Е–1–59. Москва, 1979.
3. Давидан О.И. Этнокультурные контакты Старой Ладogi VIII–IX вв. // **АСГЭ**. Вып. 27. Ленинград, 1986.
4. Жилина Н.В. История древнерусского металлического убора IX–XIII // **Славяно-русское ювелирное дело и его истоки**. Санкт-Петербург, 2010.
5. Журжалина Н.П. Древнерусские привески-амулеты и их датировка // **СА**. 1961. № 2.
6. Знахідки з розкопок Десятинної церкви у колекції Державного Ермітажу // **Церква Богородиці Десятинна в Києві**. Київ, 1996.
7. Ерёмченко П.М. Радимичские курганы: Обзорение курганов и городищ Новозыбковского уезда. Раскопки курганов // **ЗРАО**. Санкт-Петербург, 1896. Т. VIII. Вып. 1–2.
8. **Каталог выставки XI Археологического Съезда в Киеве**. Київ, 1899.
9. Левашева В.П. Височные кольца // **Очерки по истории русской деревни X–XIII вв.: Труды ГИМ**. Вып. 48. Москва, 1967.
10. Мезенцева Г.Г. **Давньоруське місто Родень**. Київ, 1968.
11. Мальм В.А., Фехнер М.В. Привески-бубенчики // **Очерки по истории русской деревни X–XIII вв.: Труды ГИМ**. Вып. 48. Москва, 1967.
12. Падин В.А. Материалы из раскопок Кветунских курганов X–XIII вв. // **СА**. 1958. №2.
13. Пекарська Л. Дорогоцінності тайника Десятинної церкви // **Церква Богородиці Десятинна в Києві**. Київ, 1996.

14. Рыбаков Б.А. Прикладное искусство и скульптура // **История культуры древней Руси**. Т.2. Москва–Ленинград, 1951.
15. Рыбаков Б. А. **Язычество древней Руси**. Москва, 1987.
16. Рябинин Е. А. Зооморфные украшения Древней Руси // **САИ**. Вып. Е 1-60. Москва, 1981.
17. Рябинин Е. А. **Финно-угорские племена в составе Древней Руси**. Санкт-Петербург, 1997.
18. Рябинин Е. А. Языческие привески-амулеты Древней Руси // **Древности славян и Руси**. Москва, 1988.
19. Седов В. В. Балты // **Финно-угры и балты в эпоху средневековья: Археология СССР**. Москва, 1987.
20. Седов В. В. **Восточные славяне в VI–XIII вв.: Археология СССР**. Москва, 1982.
21. Седова М. В. Украшения из меди и сплавов // **Древняя Русь. Быт и культура: Археология**.
22. Седова М. В. **Ювелирные изделия древнего Новгорода (X–XV ст.)**. Москва, 1981.
23. Соловьева Г. Ф. Славянские союзы племен по археологическим материалам VII–XIV вв. н.э. (вятичи, радимичи, северяне) // **СА**. Т. XXV. Москва, 1956.
24. **Старая Ладога. Древняя столица Руси: Каталог выставки**. Санкт-Петербург, 2013.
25. Степанова Ю.В. Шумящие украшения мерянского типа на территории Верхневолжья // **Женская традиционная культура и костюм в эпоху Средневековья и новое время: Материалы международного научно-образовательного семинара 25–26 ноября 2011 г.** Москва–Санкт-Петербург, 2011.
26. Успенская А.В. Нагрудные и поясные привески // **Очерки по истории русской деревни X–XIII вв.: Труды ГИМ**. Вып. 48. Москва, 1967.