

Максим Осипенко
науковий співробітник
сектору "Середньовічна археологія"
науково-дослідного відділу збереження фондів,
Національний музей історії України
(Київ, Україна)
osypenko.ms@gmail.com

Maksym Osypenko
Research fellow of the sector of Mediaeval archaeology
of the research department of preservation,
National Museum of Ukrainian History
(Kyiv, Ukraine)

ТРІЙНИК-РОЗПОДІЛЬНИК ЗОЛОТООРДИНСЬКОГО ЧАСУ З РОЗКОПОК 1946 РОКУ В КИЄВІ

THE TEE-DISTRIBUTOR OF THE GOLDEN HORDES TIMES FROM THE EXCAVATIONS IN KYIV FOLLOWING 1946

Анотація

Стаття присвячена попередньому вивченню бронзового трійника-розподільника від складової частини портупейі з Києва. Вводиться в науковий обіг археологічний матеріал, який раніше залишався поза увагою дослідників, та частково переглядається датування опублікованих предметів із колекції Національного музею історії України.

Ключові слова: трійники-розподільники, Михайлівський Золотоверхий собор, Київ, кочівники, Золота Орда

Summary

The research is dedicated to previous investigation of the bronze tee-distributor from some parts of the waist-belt. The archeological materials, some of which have not been studied before, are being scientifically studied. The dating's of published items from collection of National Museum of Ukrainian History have been partially looked through.

Keywords: tee-distributor, Saint Michael's Golden-Domed Monastery, Kyiv, nomads, The Golden Horde

В археологічних фондах сектору "Середньовічна археологія" Національного музею історії України зберігається значна частина складових елементів поясних наборів, де особливої уваги заслуговують ремінні розподільники – трійники. В Києві такий розподільник (інв. № В/6 – 78) був знайдений під час археологічних досліджень Михайлівського Золотоверхого собору по вулиці Трьохсвятительській у 1946 р. Власне, виріб – це округла бляха діаметром 5 см, із центральною опуклою підтрикутною частиною з радіальними рифленнями. На вершинах трикутника розміщені напівсфери, що виступають за діаметр кола. Отвори між зовнішнім овалом та сторонами трикутника становлять 2,3 см з шириною – 0,8 см. По центру вміщено восьми-конечну зірку, одна із трьох дуг кола надломлена. На звороті знаходяться три літнички – сліди ливарного виробництва (Рис. 1, 1).

Згідно архівних даних Київської археологічної експедиції, цей розподільник був виявлений на глибині 0,25 м і не пов'язувався із давньоруським стратиграфічним горизонтом¹. На-

¹ НА ІА НАНУ. – Ф. ІА/ К. – Спр. 1946/ 17.

явність різночасових перекопів і траншей у межах дослідженої території лише свідчить про те, що знахідка з пізніх культурних нашарувань могла бути перевідкладеною, тому не зафіксувалася в опублікованих працях М. Каргера². Можливо, про цей трійник згадує у своїй роботі А. Кіричников, вказуючи: “<...> любезно указала нам на основании своих киевских музейных зарисовок Г. Корзухина. Из них 3 найдены в Киеве и области”. Далі дослідник підкреслює, що лише один із тих розподільників опублікований, посилаючись на знахідку з Пастирського городища³.

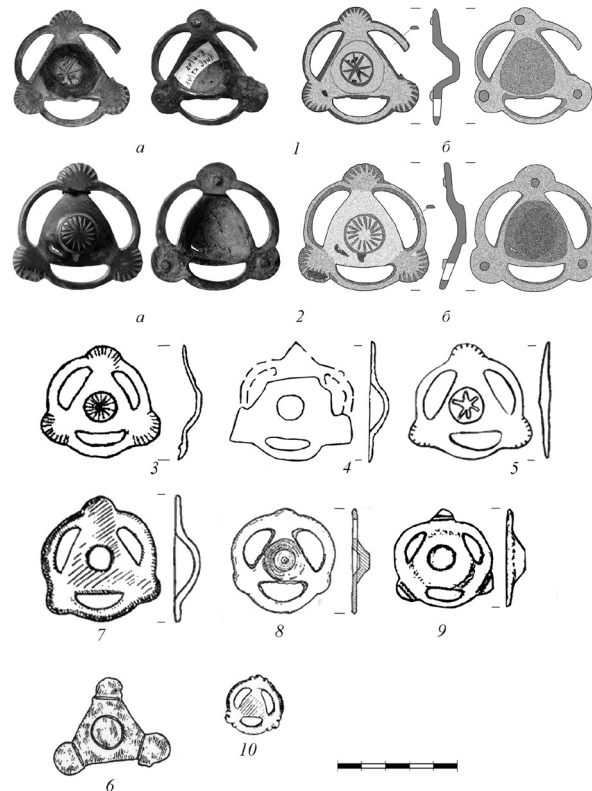


Рисунок 1. Трійники-розподільники з колекцій Національного музею історії України та аналогічні знахідки: 1. а, б. – Фото та промальовка знахідки з вул. Трьохсвятительської у Києві (Інв. №В 6/78); 2. а, б. – Фото та промальовка виробу з Пастирського городища (Інв. № В1554); 3. – околиці Горішніх Плавнів (кол. Комсомольськ, за Приймаком В. В.), 4. – Михайлівка (за Брайчевським М. Ю.), 5. – Лутище (за Приймаком В. В.), 6. – Шушвалівка (за Супруненок О. Б.); 7, 10. – Білярське городище, 8. – Рідківці (за Пивоваровим С. В.), 9. – Засуля (за Приймаком В. В.).

Розподільник з округи Пастирського городища також зберігається у фондах НМІУ (інв. № В1554) і вже був опублікований⁴. Він фігурує як випадкова знахідка, куплена в місцевих селян Б. Ханенком (Рис. 1, 2)⁵. Описуючи предмет, О. Приходнюк висловлює припущення щодо його побутування в хронологічних межах існування Пастирського городища (другої по-

² Каргер М. В. Древний Киев. – М.: Изд-во АН СРСР, 1958. – Т. 1. – 686 с.

³ Кирпичников А. Н. Снаряжение всадника и верхового коня на Руси IX–XIII вв. // САИ. – Л.: Наука, 1973. – Е1–36. – 140 с. – С. 23.

⁴ Ханенко Б. И, Ханенко В. И. Древности Поднепровья. Эпоха великого переселения народов. – К., 1901. – Вип. 4. – 30 с. – Табл. XI, 282.

⁵ Приходнюк О. М. Пастирське городище. – Київ-Чернівці: Зелена Буковина, 2005. – 244 с. – Рис. 55, 5.

ловини VII – середини VIII ст.), знаходячи аналогії у балці Майорка на Дніпропетровщині та в с. Михайлівка неподалік Канева⁶. Хоча водночас підкреслює, що не всі речі, знайдені на околиці Пастирського городища чи куплені Б. Ханенком, варто пов'язувати з існуванням слов'янського поселення⁷. Вченими також зверталася увага на те, що з Пастирського городища і околиць села походять речі різного часу⁸.

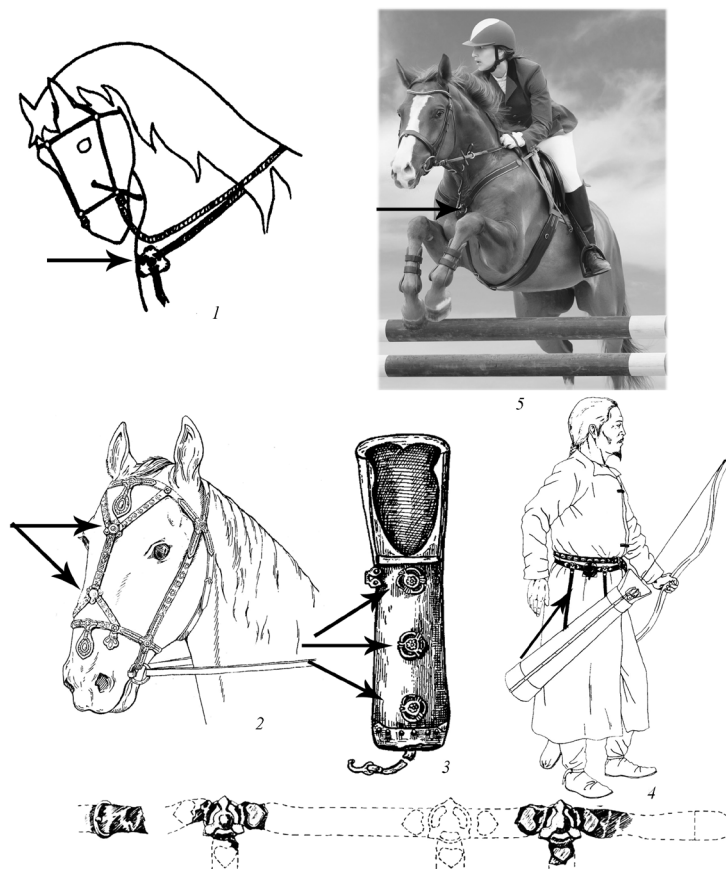


Рисунок 2. Атрибуція трійників-розподільників: 1. Кріплення нагрудних (підперсних) ременів (за Приходнюком О. М.); 2. Вузечна система (за Кірпічниковим А. М.); 3. Розташування розподільників на колчані (за Халіковим А. Х.); 4. Саадачний (“стрілковий”) пояс та його розміщення на лучнику (за Кубаревим Г. В.); 5. Сучасне спорядження коня в кінному спорті (за Приймаком В. В.).

Стосовно атрибуції трійників, то думки дослідників нині суттєво різняться. Так, О. Приходнюк вважав цю річ основою, до якої кріпилися нагрудні (підперсні) ремені, де два з них ведуть до шиї коня, приєднуючись до сідла з протилежного боку, а нижній проходить між

⁶ Березовец Д. Т. Поселение уличей на Тясмине // МИА. – М., 1963. – № 108. – С. 145–208; Брайчевський М. Ю. Неопубліковані речі часів переселення народів у Львівському історичному музеї // Труды Канівського біогеографічного заповідника. – 1952. – № 10. – С. 105–111; Приходнюк О. М. Вказ. праця. – С. 48.

⁷ Приходнюк О. М. Вказ. праця. – С. 31.

⁸ Родинкова В. Е. Рец.: О. М. Приходнюк. Пастирське городище. Київ-Чернівці, 2005. – 244 с. // РА. – М.: Наука, 2008. – № 3. – С. 175–180.

передніми ногами тварини та кріпиться до підпруги (Рис. 2, 1)⁹. В. Приймак підтримав це твердження, зазначивши, що в сучасному кінному спорті також використовується кріплення сидел за допомогою розподільника (Рис. 2, 5)¹⁰. Свого часу А. Кірпічников на підставі поховання печеніга XI ст. з Гаївки такі розподільники пов'язав із вуздечковою системою, але зазначив, що малі за розміром виробу, найімовірніше, були поясними (Рис. 2, 2)¹¹. Виявлені у похованнях волзьких болгар трійники-розподільники, розміщені поряд з наконечниками стріл і залишками колчанних наборів *in situ*, дали підставу А. Халікову розглядати їх як функціональний декор налучів (Рис. 2, 3)¹². Розвинув цю думку Г. Кубарев, спираючись на матеріали з курганних груп кочовиків Верхнього Алтаю і віднісши розподільники до допоміжного саадачного (“стрілкового”) пояса (Рис. 2, 4)¹³.

Значна кількість трійників, знайдених під час дослідження Білярського городища, який ряд низка дослідників співвідносять з однією зі столиць Волзької Булгарії (IX–XIII ст.), дозволила Ф. Хузину виділити їх основні категорії і розподілити на **чотири типи**: трипелюсткові (тип 1), круглі без виступів (тип 2), колесоподібні (тип 3) та підтрикутні (тип 4)¹⁴. В. Приймак бере за основу типологізацію білярських знахідок, але виділяє ще один – **п'ятий тип**, відносячи сюди лише три колесоподібні розподільники з Новгорода (опубліковані М. Седовою), які мають характерну зооморфну та рослиноподібну рельєфну поверхню¹⁵. С. Терський, спростивши типологію Ф. Хузина, виділяє лише **два типи** трійників-розподільників, які зустрічаються на території України з досить широкими хронологічними межами VI–XIII ст.: круглі з тонкими спицями (тип 1) і округло-підтрикутної форми (тип 2)¹⁶. Відповідно, трійники, які зберігаються в НМІУ, можуть бути віднесені до **типу 1** (за Хузіним) і **до типу 2** (за Терським).

Запропоновані типології не завжди конкретно відображають хронологію побутування речі. Так, наприклад, трипелюсткові розподільники (**тип 1** за Хузіним) або округло-підтрикутні (**тип 2** за Терським) зустрічаються у похованнях номадів Середньої Азії ще з кінця VIII–IX ст., походять з городищ та могильників Волзької Булгарії IX–XI ст., відомі знахідки також у Подонні, Північному Причорномор'ї, Криму та на території сучасної Угорщини тощо¹⁷. В Україні подібні виробу знайдені в Михайлівці на Черкащині, Горішніх Плавнях (колишній Комсомольськ), Засуллі та Шушвалівці на Полтавщині, у балці Майорка на Дніпропетровщині, в Лутищах на Сумщині та Рідківцях на Буковині (Рис. 1, 3–10)¹⁸. Зазначимо, що аналогічні

⁹ Приходнюк О. М. Вказ. праця. – Рис. 64.

¹⁰ Приймак В. В. Ременные распределители эпохи средневековья // Археология та давня історія України. Мадяри в Середньому Подніпров'ї: зб. наук. пр. – К.: ІА НАНУ, 2011. – Вип. 7. – С. 157–165.

¹¹ Кірпічников А. Н. Указ. соч. – Рис. 12.

¹² Культура Биляра: болгарские орудия труда и оружие X–XII вв. – М.: Наука, 1985. – С. 200; Геннинг В. Ф., Халиков А. Х. Ранние болгары на Волге (Больше-Тарханский могильник). – М.: Наука, 1964. – 203 с. – С. 48–49.

¹³ Кубарев Г. В. К вопросу о саадачном или “стрелковом” поясе у древних тюрок Алтая // Древности Алтая. – Горно-Алтайск, 1998. – № 3 [Эл. ресурс]. – Режим доступа: www.kitabhona.org.ua/libwar_bow/kubarevsaadak.html – Название с экрана.

¹⁴ Хузин Ф. Ш. Древняя Казань в X – начале XIII вв. (по материалам археологических исследований 1994–1998 гг.) // Археологические изучения болгарских городов. – Казань, 1999. – С. 196–217. – Рис. 3.

¹⁵ Приймак В. В. Ременные распределители эпохи средневековья... – С. 157; Седова М. В. Ювелирные изделия древнего Новгорода X–XIV вв. – М.: Наука, 1981. – 196 с. – Рис. 57, 10, 11.

¹⁶ Терський С. В. Кочівники Північного Причорномор'я та формування спорядження слов'янської кінноти у VI–XI ст. (за археологічними даними) // Археологія & Фортифікація України: зб. наук. пр. – Кам'янець-Подільський: Рута, 2015. – С. 66.

¹⁷ Баранов И. А. Таврика в эпоху раннего средневековья (салтово-маяцкая культура). – К.: Наук. думка, 1990. – С. 24; Кірпічников А. Н. Указ. соч. – С. 96; Отчет императорской археологической комиссии за 1905 г. – СПб.: Тип. главного управления уделов, 1908. – С. 96.

¹⁸ Березовец Д. Т. Указ. соч. – Рис. 25, 3; Брайчевський М. Ю. Вказ. пр. – Табл. 2, 15; Супруненко О. Б., Приймак В. В., Мироненко К. М. Старожитності золотоординського часу Лівобережного Подніпров'я. – Київ-Полтава: ВЦ “Археологія”, 2004. – С. 30; Пивоваров С. В. Дослідження слов'янського поселення VIII–IX ст. поблизу с. Рідківці у 2010 р. // Питання стародавньої та середньовічної історії, археології та етнології: зб. наук. пр. – Чернівці-

розподільники, що походять з пам'яток Волзької Булгарії, знаходилися в датованих культурних шарах XIII ст., а збережена центральна підтрикутна частина трійника з Шушвалівки виявлена в розмиві золотоординського некрополя, який датується рубежем XIII–XIV ст.¹⁹

Отже, є підстави вважати, що трійники-розподільники, які зберігаються в Національному музеї історії України, мають етнокультурну приналежність до Золотої Орди і хронологічно пов'язані з появою монголів у південноруських степах. Знахідка, яка була виявлена в Києві на Трьохсвятительській, доповнює картину взяття міста воїнами хана Бату, їхній штурм Лядських воріт та суміжних укріплень: “постави же Баты пороки городу подълѣ вратъ Ладьскых. тоу бобѣахоу. пришли дебри. порокомъ же бес престани бьющимъ. днь и ношь. выбиша стѣны. и возиидоша горожаны на избыть стѣны. и тоу бѣаше видити ломъ копѣины. и щеть скѣпаніе. стрѣлъзъ шмрачиша свѣтъ побѣженъзъ”²⁰.

Вижниця: Черемош, 2011. – Т. 2. – С. 22–37; *Приймак В. В.* Ременные распределители эпохи средневековья... – Рис. 1; *Приймак В. В.* Ременные распределители древнерусского и золотоординского времени (новые находки) // Верхнедонский археологический сборник. – Липецк, 2014. – Вып. 6. – С. 538–545 – Рис. 3, 2, 5, 7; *Геннинг В. Ф., Халиков А. Х.* Указ. соч. – С. 48.

¹⁹ *Приймак В. В.* Ременные распределители древнерусского... – С. 545; *Мокляк В. О., Морозко Д. В.* Пізньокочівницьке поховання середини XIII–XIV ст. з околиць с. Шушвалівка Глобинського району // АЗ ПКМ: зб. наук. пр. – Полтава, 1992. – Вип. 1. – С. 85–95.

²⁰ *Ипатьевская Летопись* // Полное Собрание Русских Летописей. – СПб.: Тип. М. А. Александрова, 1908. – Т. 2. – С. 537.